

باسمه تعالی

جمهوری اسلامی ایران
وزارت علوم، تحقیقات و فناوری

شماره :
تاریخ :
پیوست :

« صور جلسه دومین نشست عادی از دوره‌ی دوم هیات امنای دانشگاه شهرکرد مورخ ۱۳۹۸/۰۴/۰۵ »
پیوست شماره دو (مربوط به دستور چهارم)



دانشگاه شهرکرد

دبیرخانه هیأت امنا

سند راهبردی دانشکده‌های بروجن

دانشگاه شهرکرد

(۱۳۹۷-۱۴۰۰)

شهرکرد، بسواز رهبر
دانشگاه شهرکرد، دبیرخانه
هیات امنا

تلفن: ۳۲۳۲۴۴۱۰

نمابر: ۳۲۳۲۰۰۱۵

صندوق پستی: ۱۱۵

کدپستی: ۸۸۱۸۶/۳۴۱۴۱

وب گاه:

WWW.sku.ac.ir

E-mail:

Heyatomana@sku.ac.ir

P.O.Box: 115

تصویب شد
مهر مرکز هیات‌های امنا

مرکز هیات‌های امنا و هیات‌های ممیزه

دکتر عبدالرضا باقری

قائم مقام وزیر و رئیس مرکز هیات‌های امنا و هیات‌های ممیزه



پیوست سند راهبردی دانشکده‌های بروجن

دانشگاه شهرکرد

(۱۳۹۷-۱۴۰۰)

ویرایش نهایی

زمستان ۱۳۹۷

بِسْمِ اللَّهِ الرَّحْمَنِ الرَّحِيمِ



«برای این عمر طولانی – که خدای متعال انشاءالله با برکت و رحمت و فضل خود به شما عنایت کند – باید برنامه‌ریزی کنید. پایه برنامه‌ریزی این است: تصمیم بگیرید، هدف را درست انتخاب کنید و دنبال این هدف، با استقامت حرکت کنید؛ در این صورت هیچ قدرتی در مقابل شما یارای ایستادگی نخواهد داشت.»
مقام معظم رهبری

به نام خدا



الَّذِينَ آمَنُوا وَعَمِلُوا الصَّالِحَاتِ طُوبَىٰ لَهُمْ وَحَسَنُ مَا أَجْرُهُ

خوشا به حال آنان که اعتقاد و عمل صالح را همراه سازند و نیک فرجامی را بهره برند.

(سوره رعد / آیه ۲۹)

دکتر سعید کریمی

رئیس دانشگاه شهر کرد



طرح تدوین پیوست سند راهبردی
دانشکده‌های بروجن دانشگاه شهرکرد

پیشگفتار

با ترسیم چشم‌انداز بیست ساله نظام جمهوری اسلامی ایران تا سال ۱۴۰۴ هجری شمسی و حرکت در مسیر تمدن‌سازی نوین ایرانی - اسلامی، مدیران و مسئولان دانشگاه‌ها و مؤسسات آموزش عالی تلاش دارند تا تحقق این چشم‌انداز و در این مسیر حرکت کنند. تدوین صحیح و علمی برنامه راهبردی دانشگاه در تحقق اهداف و چشم‌انداز دانشگاه در توسعه کشور نقش حیاتی دارد. زیرا این برنامه راهبردی، جهت‌گیری دانشگاه در آینده را مشخص می‌کند.

بنابراین، با توجه به ضرورت تدوین برنامه راهبردی برای حرکت در جهت تحقق چشم‌انداز بیست ساله کشور، دانشگاه شهرکرد با عنایت به اهمیت و جایگاه برنامه‌ریزی راهبردی، اقدام به تدوین برنامه راهبردی خود نموده است. بدین منظور نخست در تحلیل محیط بیرونی، مجموعه اسناد بالادستی از جمله سند چشم‌انداز بیست ساله کشور، سیاست‌های کلی نظام، نقشه جامع علمی کشور، سند تحول راهبردی علم و فناوری، برنامه پنجم توسعه کشور، ضوابط ملی آمایش سرزمین و برنامه‌ها، اهداف، سیاست‌ها و اولویت‌های توسعه دانشگاه بررسی شد. همچنین ذینفعان دانشگاه شهرکرد بر اساس سه ویژگی قدرت، مشروعیت و فوریت در هشت گروه وزارت علوم، هیأت‌رئیس دانشگاه، دانشجویان، فارغ‌التحصیلان، اعضای هیأت‌علمی، کارکنان، سایر دانشگاه‌ها، مؤسسات پژوهشی، مؤسسات و مراکز اقتصادی، صنعتی، کشاورزی، فرهنگی، اجتماعی و سیاسی کشور و محققین و پژوهشگران تجزیه و تحلیل گردیده‌اند. به علاوه چشم‌انداز، اهداف و استراتژی‌های برخی از مهم‌ترین دانشگاه‌های رقیب بررسی و در ادامه روند حاکم مورد تحلیل شده است. نتایج این بخش از مطالعات در تعیین مقدماتی عوامل بیرونی تأثیرگذار بر پژوهش و فناوری دانشگاه شهرکرد در ده حوزه جمعیتی (تقاضای آموزش عالی)، حوزه صنعت، حوزه علم و فناوری، حوزه حقوقی و قانونی، حوزه فناوری اطلاعات و ارتباطات کشور، حوزه اقتصادی، حوزه فرهنگی و اجتماعی، حوزه سیاسی و بین‌المللی، محیط رقابتی (رقبا، موانع ورود، جایگزین‌ها) و حوزه محیط تأمین‌کنندگان (مالی، انسانی و ...) به کار گرفته شده است.

سپس در تحلیل محیط درونی وضعیت موجود دانشگاه شهرکرد در چهارده حوزه اهداف و برنامه‌ها، حوزه منابع انسانی، حوزه قوانین و مقررات، حوزه فرهنگ، حوزه ساختار و فرایند، حوزه فضای فیزیکی و کالبدی دانشگاه، حوزه بودجه و اعتبارات، حوزه ارتباطات، روابط و همکاری‌ها، حوزه عملکرد آموزشی، حوزه عملکرد پژوهشی، حوزه عملکرد دانشجویی، حوزه مسئولیت اجتماعی و دانشگاه سبز، حوزه رهبری تحول‌گرا و حوزه زیرساخت‌های فناوری اطلاعات و ارتباطات بررسی شد. با بررسی هر حوزه فهرستی از عوامل درونی تأثیرگذار بر دانشگاه شهرکرد استخراج گردید. در ادامه به منظور تعیین ماهیت و میزان تأثیر هر عامل درونی و بیرونی، نظرات خبرگان دانشگاه در قالب پرسش‌نامه‌هایی جمع‌آوری و تحلیل گردید.

پس از تحلیل محیط درونی و بیرونی، قوتها و ضعفهای درونی و تهدیدها و فرصت‌های بیرونی مورد بررسی و تحلیل قرار گرفتند. نتایج حاصل از ارزیابی عوامل محیط بیرونی و درونی بر اساس داده‌های جمع‌آوری شده از طریق نظرسنجی از خبرگان در فصل چهارم ارائه گردیده است و با توجه به نتایج حاصل از ارزیابی عوامل محیط بیرونی و درونی، تحلیل موقعیت استراتژیک دانشگاه شهرکرد انجام شده است و در فصل چهارم، با توجه به عوامل محیط بیرونی (فرصت‌ها و تهدیدها) و عوامل محیط درونی (قوتها و ضعفها)، چشم‌انداز، مأموریت، ارزش‌های محوری، اهداف و استراتژی‌های دانشگاه تدوین گردیده است. در فصل آخر، برنامه‌های عملیاتی جهت پیاده‌سازی راهبردهای پیشنهادی ارائه گردیده است. بر این اساس برای هر استراتژی معیارهایی جهت ارزیابی وضع موجود و هدف‌گذاری در آینده تعیین گردیده و اقدامات و برنامه‌های عملیاتی که لازم است جهت تحقق راهبردهای مطرح شده اجرا گردد، تعیین شده است.

فهرست مطالب

صفحه

عنوان

۱	روش	
۳	۱-۱- مقدمه	
۵	۲-۱- روش‌شناسی شناخت محیط بیرونی	
۶	۳-۱- روش‌شناسی شناخت محیط درونی	
۷	۴-۱- روش‌شناسی تحلیل نقاط قوت و ضعف و تهدیدها و فرصت‌ها	
۷	۱-۴-۱- مرحله صحت‌گذاری و نهایی‌سازی نقاط قوت و ضعف، فرصت‌ها و تهدیدها	
۷	۵-۱- جمع‌بندی شناخت محیط بیرونی در قالب فرصت‌ها و تهدیدها	
۸	۱-۵-۱- محیط دولتی، قانونی، سیاسی - P	
۱۰	۲-۵-۱- محیط اقتصادی - E	
۱۲	۳-۵-۱- محیط اجتماعی، فرهنگی - S	
۱۴	۴-۵-۱- محیط فناوری - T	
۱۷	تحلیل محیط درونی دانشگاه شهرکرد	
۱۹	۱-۲- مقدمه	
۱۹	۲-۲- حوزه‌های مختلف محیط درونی دانشگاه شهرکرد	
۲۰	۱-۲-۲- واحدهای آموزشی دانشگاه شهرکرد در سال ۱۳۹۵	
۲۱	۱-۱-۲-۲- دانشکده فنی و مهندسی	
۲۱	۲-۱-۲-۲- دانشکده علوم پایه	
۲۲	۳-۱-۲-۲- دانشکده کشاورزی	
۲۳	۴-۱-۲-۲- دانشکده ادبیات و علوم انسانی	
۲۵	۵-۱-۲-۲- دانشکده دامپزشکی	
۲۵	۶-۱-۲-۲- دانشکده علوم ریاضی	
۲۶	۷-۱-۲-۲- دانشکده هنر و علوم انسانی فارسان	
۲۶	۸-۱-۲-۲- دانشکده منابع طبیعی و علوم زمین	
۲۶	۳-۲- تحلیل نقاط قوت، ضعف، فرصت‌ها و تهدیدها	
۲۷	۱-۳-۲- روش‌شناسی	
۲۷	۲-۳-۲- تحلیل کمی محیط درونی	
۲۸	۳-۳-۲- شناسایی نقاط قوت و ضعف دانشگاه شهرکرد	
۳۰	۴-۳-۲- جایگاه دانشگاه شهرکرد در ماتریس جهت‌گیری رقابتی	
۳۵	تدوین چشم‌انداز، مأموریت و راهبردهای دانشکده‌های بروجن بر اساس چشم‌انداز و راهبردهای کلان دانشگاه شهرکرد	
۳۷	۱-۳- مقدمه	
۳۷	۲-۳- چشم‌انداز دانشگاه شهرکرد	
۳۸	۳-۳- ارزش‌های محوری دانشگاه شهرکرد و دانشکده‌های بروجن	
۳۸	۴-۳- مأموریت دانشگاه شهرکرد	

۳۹	۵- اهداف و راهبردهای دانشگاه شهرکرد و دانشکده‌های بروجن
۴۳	تدوین پیوست راهبردی دانشکده‌های بروجن دانشگاه شهرکرد
۴۵	۱-۴- مقدمه
۴۵	۲-۴- جغرافیای شهرستان بروجن
۴۶	۱-۲-۴- تقسیمات کشوری
۴۶	۳-۴- وضعیت اقلیمی
۴۷	۱-۳-۴- کشاورزی
۴۸	۲-۳-۴- دام، طیور، شیلات
۴۹	۴-۴- بررسی و ارزیابی وضعیت در بخش صنعت و معدن شهرستان بروجن
۵۰	۱-۴-۴- حمل و نقل و راه‌ها
۵۰	۲-۴-۴- سایر خدمات عمومی
۵۱	۳-۴-۴- خدمات ارتباطات و فناوری اطلاعات
۵۱	۵-۴- بررسی و ارزیابی وضعیت در بخش گردشگری و صنایع دستی شهرستان
۵۲	۶-۴- بررسی و ارزیابی وضعیت وضعیت آموزشی استان
۵۲	۱-۶-۴- آموزش و پرورش
۵۲	۲-۶-۴- مراکز آموزش عالی شهرستان بروجن
۶۳	وضعیت آموزشی دانشکده‌های اقماری بروجن (فنی مهندسی و منابع طبیعی) و رشته‌های پیشنهادی توسعه آموزشی
۶۵	۱-۵- مقدمه
۶۵	۲-۵- مقدمه‌ای در خصوص رشته‌های پیشنهادی دانشکده‌های اقماری بروجن
۶۵	۱-۲-۵- معرفی رشته صنایع
۶۵	وظایف و بازار شغلی مهندس صنایع
۶۶	مهندسی صنایع - نوآوری و فناوری
۶۶	ضرورت و اهمیت مهندسی صنایع در استان
۶۷	۲-۲-۵- معرفی رشته مهندسی شیمی
۶۷	مقدمه (شامل کلیات، دلایل منطقی، تاریخچه و زمینه‌های موجود برای ایجاد رشته)
۶۸	مشخصات کلی
۶۸	تعریف و هدف رشته
۶۸	ضرورت ایجاد رشته از نظر پاسخ‌گویی به نیازهای ملی و منطقه‌ای و همگامی با تحولات علمی روز
۶۹	فرصت‌های شغلی دانش‌آموختگان رشته
۶۹	۳-۲-۵- معرفی رشته مهندسی معدن
۷۰	گرایش اکتشاف معدن
۷۰	گرایش استخراج معدن
۷۰	توانایی‌های لازم

موقعیت شغلی در ایران.....	۷۰
۴-۲-۵- معرفی رشته مهندسی نساجی.....	۷۰
گرایش تکنولوژی نساجی.....	۷۱
گرایش شیمی نساجی و علوم الیاف.....	۷۱
گرایش پوشاک.....	۷۱
توانایی‌های لازم.....	۷۲
موقعیت شغلی در ایران.....	۷۲
۵-۲-۵- معرفی رشته مهندسی پلیمر.....	۷۳
گرایش صنایع پلیمر.....	۷۳
گرایش تکنولوژی و علوم رنگ.....	۷۳
توانایی‌های لازم.....	۷۴
موقعیت شغلی در ایران.....	۷۴
۶-۲-۵- معرفی رشته مهندسی منابع طبیعی- مهندسی صنایع مبلمان.....	۷۴
ضرورت و اهمیت.....	۷۴
نیازسنجی فرهنگی، اقتصادی و اجتماعی.....	۷۶
پیش‌بینی وضعیت شغلی دانش‌آموختگان.....	۷۷
مطابقت تطبیقی با رشته‌های هم‌نام و یا موجود در دانشگاه‌های معتبر دنیا.....	۷۷
تشابه و تفاوت با رشته‌های مرتبط.....	۷۷
۳-۵- وضعیت عمرانی دانشکده‌های بروجن.....	۷۹

فهرست شکل‌ها

عنوان

صفحه

جدول (۱-۱) ذینفعان درونی و بیرونی دانشگاه.....	۶
جدول (۱-۲) رشته گرایش‌های دایر در دانشکده فنی و مهندسی در سال ۱۳۹۵.....	۲۱
جدول (۲-۲) رشته گرایش‌های دایر در دانشکده علوم پایه در سال ۱۳۹۵.....	۲۱
جدول (۳-۲) رشته گرایش‌های دایر در دانشکده کشاورزی در سال ۱۳۹۵.....	۲۲
جدول (۴-۲) رشته گرایش‌های دایر در دانشکده ادبیات و علوم انسانی در سال ۱۳۹۵.....	۲۴
جدول (۵-۲) رشته گرایش‌های دایر در دانشکده دامپزشکی در سال ۱۳۹۵.....	۲۵
جدول (۶-۲) رشته گرایش‌های دایر در دانشکده علوم ریاضی در سال ۱۳۹۵.....	۲۵
جدول (۷-۲) رشته گرایش‌های دایر در دانشکده هنر و علوم انسانی فارسان در سال ۱۳۹۵.....	۲۶
جدول (۸-۲) مقایسه امتیازات هیأت‌رئیس و مدیران میانی در حوزه‌های محیط درونی.....	۲۸
جدول (۹-۲) تحلیل موقعیت دانشگاه شهرکرد در محور نقاط قوت و ضعف.....	۳۲
جدول (۱۰-۲) تحلیل موقعیت دانشگاه شهرکرد در محور فرصت‌ها و تهدیدها.....	۳۲
جدول (۱-۳) ویژگی‌های چشم‌انداز دانشگاه شهرکرد.....	۳۷
جدول (۲-۳) مؤلفه‌های مأموریت دانشگاه شهرکرد و دانشکده‌های بروجن.....	۳۹
جدول (۳-۳) اهداف و راهبردهای دانشگاه شهرکرد و دانشکده‌های بروجن.....	۴۰
جدول (۱-۴) دانشگاه آزاد اسلامی واحد بروجن تاریخ بازدید: ۱۳۹۶/۰۸/۱۳.....	۵۳
جدول (۲-۴) دانشگاه / مؤسسه آموزش عالی / پژوهشی پیام نور واحد گندمان تاریخ بازدید: ۱۳۹۶/۰۹/۰۹.....	۵۵
جدول (۳-۴) آموزشکده پسران بروجن.....	۵۷
جدول (۴-۴) دانشگاه پیام‌نور بلداجی تاریخ بازدید: ۱۳۹۶/۰۹/۰۵.....	۵۸
جدول (۵-۴) دانشگاه / مؤسسه آموزش عالی / پژوهشی پیام‌نور واحد بروجن تاریخ بازدید: ۱۳۹۶/۰۷/۰۸.....	۵۹
جدول (۱-۵) رشته‌های اولیه مورد نیاز و قابل راه‌اندازی در چارچوب برنامه راهبردی دانشگاه شهرکرد.....	۷۸
جدول (۲-۵) وضعیت پروژه‌های عمرانی دانشکده‌های اقماری بروجن دانشگاه شهرکرد.....	۷۹
جدول (۳-۵) خلاصه خدمات دانشجویی مورد نیاز دانشکده اقماری بروجن (فنی مهندسی و منابع طبیعی).....	۷۹

فهرست جدول‌ها

عنوان	صفحه
شکل (۱-۱) الگوی تدوین استراتژی در مرحله دوم	۳
شکل (۲-۱) مراحل شناخت محیط بیرونی دانشگاه	۴
شکل (۱-۲) حوزه‌های مرتبط با شناخت محیط درونی دانشگاه شهرکرد	۲۰
شکل (۲-۲) حوزه‌های محیط درونی و بیرونی دانشگاه شهرکرد	۲۷
شکل (۳-۲) نقاط قوت و ضعف دانشگاه شهرکرد	۲۹
شکل (۴-۲) فرصت‌ها و تهدیدهای دانشگاه شهرکرد	۳۰
شکل (۵-۲) ماتریس سوات دانشگاه شهرکرد	۳۱
شکل (۶-۲) موقعیت دانشگاه شهرکرد در ماتریس سوات	۳۳
شکل (۱-۳) نقشه راهبردی دانشگاه شهرکرد	۴۱
شکل (۱-۴) تقسیمات جغرافیایی استان چهارمحال و بختیاری	۴۵
شکل (۲-۴) تقسیمات جغرافیایی شهرستان بروجن	۴۶
شکل (۳-۴) توزیع شهرک‌های صنعتی در شهرستان بروجن	۴۹
شکل (۴-۴) منطقه حفاظت شده سبزکوه	۵۱

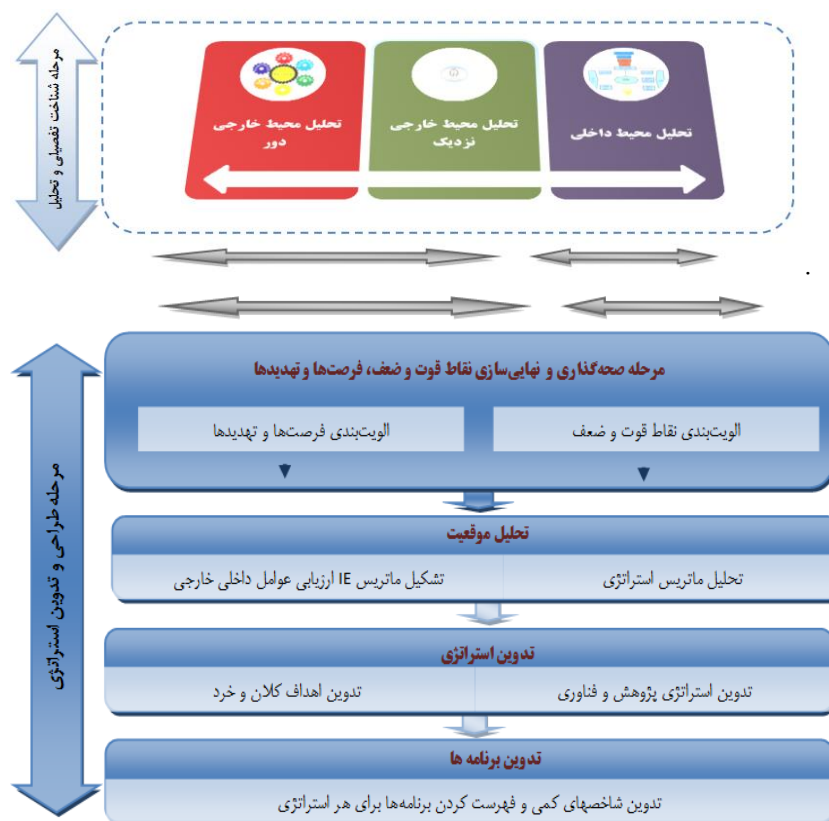


طرح تدوین بیوستندرا بهرودی دانشکده های بروجرد دانشگاه شهرکرد

روش

۱-۱- مقدمه

مدل برنامه‌ریزی استراتژیک که در اینجا ارائه می‌گردد، نشان‌دهنده تکنیک‌های مختلف و متعددی است که از نظر کارشناسان، مشاوران و اساتید دانشگاه تأیید شده‌اند. پنج مرحله این فرآیند عبارتند از مرحله اول: تحلیل محیط که شامل انجام تحلیلی از ذینفعان؛ تحلیل محیط داخلی سازمان و تحلیل محیط خارجی آن می‌باشد. در مرحله دوم دیدگاه و زاویه دید به استراتژی انتخاب می‌شود. در مرحله سوم، به تحلیل قوت‌ها، ضعف‌ها، فرصت‌ها و تهدیدها (SWOT) و تحلیل رویکردهای استراتژیک پرداخته می‌شود. با این تحلیل درک روشنی از موقعیت دانشگاه در حال و آینده به دست می‌آید که مبنای طراحی و تدوین استراتژی‌ها قرار خواهد گرفت. مرحله چهارم شامل تدوین استراتژی‌های پژوهش و فناوری می‌باشند. این استراتژی‌ها بر پایه اطلاعات به دست آمده از مراحل قبلی طراحی خواهند شد. در نهایت به منظور افزایش قابلیت اجرایی استراتژی‌ها به طبقه‌بندی و اولویت‌بندی آنها پرداخته می‌شود. شکل (۱-۱)، مراحل تدوین استراتژی را نمایش می‌دهد.



شکل (۱-۱) الگوی تدوین استراتژی در مرحله دوم

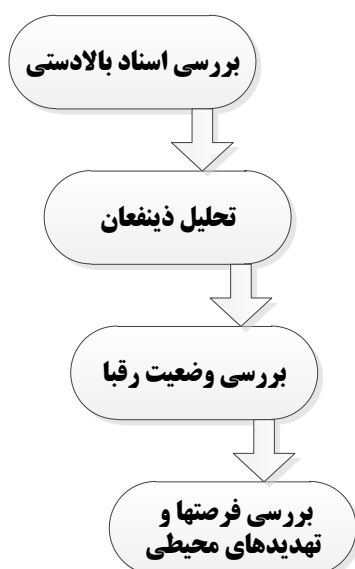
می توان روش های مهم تدوین استراتژی ها را در یک چارچوب تصمیم گیری چهار مرحله ای گنجانید. ابزارها یا روش های ارائه شده در این چارچوب برای انواع سازمان ها (در اندازه های گوناگون) مناسب است و به استراتژیست ها کمک می کند که استراتژی ها را شناسایی، ارزیابی و گزینش نمایند.

چارچوب تدوین استراتژی ها شامل ماتریس ارزیابی عوامل داخلی، ماتریس ارزیابی عوامل خارجی می شود. در مرحله اول که آن را مرحله ورودی می نامند اطلاعات اصلی مورد نیاز برای تدوین استراتژی ها مشخص می شود (مرحله صحنه گذاری و نهایی سازی نقاط قوت و ضعف، فرصت ها و تهدیدها).

مرحله دوم که آن را مرحله مقایسه می نامند به انواع استراتژی های امکان پذیر توجه می شود و بدین منظور بین عوامل داخلی و خارجی سازمان نوعی توازن و تعادل برقرار می گردد. روش ها و ابزارهایی که در مرحله دوم مورد استفاده قرار می گیرند عبارتند از: ماتریس ارزیابی عوامل داخلی و خارجی^۱ و ماتریس تحلیل استراتژی.

در مرحله سوم یا مرحله تدوین استراتژی ماتریس نقاط قوت و ضعف، فرصت ها و تهدیدها^۲ تهیه می شود و بر اساس آن استراتژی های پژوهش و فناوری تدوین می گردد.

در مرحله چهارم یا تصمیم گیری، تنها از یک روش منحصربه فرد یعنی ماتریس برنامه ریزی استراتژیک کمی استفاده می شود. در ماتریس مزبور از اطلاعات ارائه شده در مرحله اول استفاده می شود تا بتوان انواع استراتژی های قابل اجرا را که در مرحله سوم شناسایی شده اند، به شیوه ای عینی و بدون اعمال نظر شخصی مورد ارزیابی و قضاوت قرارداد. ماتریس برنامه ریزی استراتژیک کمی، جذابیت نسبی و انواع استراتژی ها را مشخص می نماید و بدین گونه برای انتخاب استراتژی های خاص یک مبنای عینی ارائه می نماید. در این فصل به منظور اطمینان از تبیین صریح روش تدوین استراتژی های دانشگاه شیراز، مراحل انجام کار که در شکل (۱-۲)، نشان داده شده تشریح می شود.



شکل (۱-۲) مراحل شناخت محیط بیرونی دانشگاه

1- Internal- External Matrix

2- Strengths, Weaknesses / Opportunities , threats

۱-۲- روش شناسی شناخت محیط بیرونی

شناخت محیط بیرونی (محیط دولتی، قانونی و سیاسی، اقتصادی، اجتماعی، فرهنگی و فناوری) یکی از مراحل اساسی در تدوین برنامه راهبردی است. در این مرحله فرصت‌ها و تهدیدات محیط بیرونی شناسایی شده و اولویت هر یک بر اساس میزان تأثیرگذاری بر سازمان تعیین می‌گردد. به منظور شناخت فرصت‌ها و تهدیدات محیط بیرونی در راستای تدوین برنامه راهبردی و عملیاتی دانشگاه شهرکرد گام‌های زیر طی شده است:

گام اول: بررسی اسناد بالادستی شامل:

- سند چشم‌انداز بیست ساله کشور
- سیاست‌های کلی نظام مرتبط با آموزش و پژوهش
- نقشه جامع علمی کشور
- سند تحول راهبردی علم و فناوری کشور
- سیاست‌های محوری وزارت علوم، تحقیقات و فناوری ۱۳۹۶-۱۳۹۳
- برنامه پنجم توسعه در حوزه علم و فناوری
- برنامه ششم توسعه در حوزه علم و فناوری
- ضوابط ملی آمایش سرزمین
- سیاست‌ها و ضوابط اجرایی حاکم بر آمایش آموزش عالی در جمهوری اسلامی ایران
- سند دانشگاه اسلامی
- سیاست‌های کلی اقتصاد مقاومتی
- سیاست‌ها و موضوعات راهبردی در هیأت امانا دانشگاه‌ها
- سند خط مشی و برنامه دولت تدبیر و امید در حوزه علم و فناوری
- سند راهبردی گفتمان توسعه نظام آموزش، پژوهش و فناوری کشور

گام دوم: شناسایی و تحلیل ذینفعان

ذینفعان دانشگاه به دو دسته ذینفعان درون دانشگاه و برون دانشگاهی طبقه‌بندی می‌شوند که در جدول (۱-۱) نشان داده شده‌اند.

گام سوم: بررسی وضعیت رقبا شامل بررسی استراتژی‌ها، اهداف و اقدامات اجرایی دانشگاه‌های تهران، تربیت مدرس و

امیرکبیر

گام چهارم: جمع بندی فرصت ها و تهدیدات در قالب عوامل محیط دولتی، قانونی و سیاسی، اقتصادی، اجتماعی، فرهنگی

جدول (۱-۱) ذینفعان درونی و بیرونی دانشگاه

ذینفعان بیرونی	ذینفعان درونی
<ul style="list-style-type: none"> • هیأت امنای دانشگاه • وزارت علوم، تحقیقات و فناوری • معاونت برنامه ریزی و نظارت راهبردی ریاست جمهوری • شورای گسترش آموزش عالی • مردم شهرستان شهرکرد و استان چهارمحال و بختیاری • مؤسسات و مراکز اقتصادی، صنعتی، کشاورزی، فرهنگی، اجتماعی و سیاسی • شهرستان شهرکرد و استان چهارمحال و بختیاری • سازمان های اداری، نهادها و مسئولین ارشد شهرکرد • بنیاد خیرین دانشگاه شهرکرد • خزانه استان چهارمحال و بختیاری • دیوان محاسبات کشور • محققین و پژوهشگران 	<ul style="list-style-type: none"> • دانشجویان و فارغ التحصیلان • اعضای هیأت علمی • رئیس دانشگاه • مدیران مجموعه ها سازمان • رئیس دفتر نمایندگی مقام معظم رهبری در دانشگاه • شورای دانشگاه • هیأت رئیسه دانشگاه • کارکنان • شورای تخصصی پژوهشی و فناوری • شورای فرهنگی و اجتماعی • شورای آموزشی • کانون های فرهنگی - هنری، تشکل های اسلامی، بسیج • دانشجویی و انجمن های علمی - دانشجویی

۱-۳- روش شناسی شناخت محیط درونی

یکی از ویژگی ها و تفاوت های اساسی برنامه ریزی راهبردی با دیگر انواع برنامه ریزی، توجه مستقیم و صریح به عوامل محیطی سازمان در فرآیند برنامه ریزی راهبردی است. منظور از عوامل محیطی هرگونه رخداد، شکل گیری روند، تغییرات در منابع، توانمندی ها و پدیده های محیطی سازمان است که به نحوی بر عملکرد آن تأثیر می گذارد. آن دسته از عوامل محیطی که در اختیار و کنترل مدیریت سازمان بوده و مدیریت می تواند به طور مستقیم بر روی آن تأثیر بگذارد مربوط به محیط داخلی سازمان و یا عوامل و توانمندی های داخلی خوانده می شوند و بقیه عوامل که از دسترس مدیریت دور بوده و بر رخداد و پیامدهای آن نمی تواند چندان اثرگذار باشد مربوط به محیط خارجی سازمان می شود.

آنچه یک سازمان را قادر می سازد تا بر اساس شناخت محیطی که در آن فعالیت می کند، بتواند از فرصت ها به بهترین شکل بهره برداری نموده و از گزند آسیب های محیطی در امان باشد، توانمندی و قابلیت های درون سازمانی است. در عصر امروز که محیط کسب و کار به صورت پیوسته در تلاطم بوده و هرروزه مسائل جدیدی پیش روی سازمان هاست، شناخت نقاط قوت و ضعف سازمان می تواند راه را برای استفاده مناسب از این عوامل هموار سازد.

ارزیابی محیط داخلی منجر به شناسایی نقاط قوت و ضعف واحدهای وظیفه ای سازمان یعنی مدیریت، بازاریابی، امور مالی، حسابداری، تولید، عملیات، تحقیق و توسعه و سیستم های اطلاعاتی خواهد شد. با مشخص شدن روابط بین این واحدها می توان توانمندی و ناتوانی واحدها را تبیین نمود. لذا پس از شناسایی باید امکاناتی فراهم نمود که نقاط قوت

برجسته شده و نقاط ضعف کم‌رنگ‌تر یا تبدیل به نقاط قوت گردند. تجربه سازمان‌های بزرگ و کوچک آشکار ساخته است که ارزیابی داخلی در تدوین استراتژی موفق نقش حیاتی دارد.

فرآیند بررسی عوامل داخلی درست موازی و هم‌جهت با فرآیند بررسی عوامل خارجی انجام می‌شود. تجزیه و تحلیل داخلی برای استفاده از فرصت‌های محیطی و محافظت از خطرات، فرآیند مشخص کردن قدرت یک سازمان با تجزیه و تحلیل زیرمجموعه‌های داخلی و منابع آن، به شمار می‌آید. این فرآیند در رابطه با اینکه سازمان برای انجام چه کارهایی قابلیت دارد و دارای کدام منابع است بررسی می‌گردد. به طوری که نتیجه پایانی که همان نقاط قوت و ضعف شرکت است را ماحصل تلاش‌ها و عقاید و اظهارنظرهای خود بدانند.

برای مشخص کردن فرصت‌ها و تهدیدهای محیطی دانشگاه شهرکرد ابتدا با استفاده از گزارش راهبردی قبلی فهرستی از عوامل محیط داخلی تدوین می‌گردد. سپس، با تهیه پرسش‌نامه داخلی، بودن و تأثیرگذاری هر یک مورد بررسی قرار گرفته و در نهایت، عوامل مهم‌تر مشخص خواهند گردید.

۱-۴-۱- روش‌شناسی تحلیل نقاط قوت و ضعف و تهدیدها و فرصت‌ها

در این مرحله، تحلیل سوات انجام می‌شود. در تحلیل سوات نقاط قوت و ضعف و فرصت‌ها و تهدیدهای شناسایی شده صحنه‌گذاری شده و ماتریس IE تشکیل می‌شود.

۱-۴-۱-۱- مرحله صحنه‌گذاری و نهایی‌سازی نقاط قوت و ضعف، فرصت‌ها و تهدیدها

با توجه به اینکه نتایج مرحله تحلیل که شامل مجموعه نقاط قوت و ضعف، فرصت‌ها و تهدیدهای پژوهش و فناوری دانشگاه می‌باشد پایه و اساس حرکت به سوی تدوین استراتژی‌ها و ارائه برنامه پنج ساله دانشگاه قرار گرفته است، فرآیند صحنه‌گذاری با هدف اطمینان مشاور از اعتقاد و باور مدیران ارشد دانشگاه به یافته‌های حاصل از این مرحله، طرح‌ریزی شده است. نحوه صحنه‌گذاری بر نتایج مرحله تحلیل به شرح ذیل است.

۱-۵-۱- جمع‌بندی شناخت محیط بیرونی در قالب فرصت‌ها و تهدیدها

اگر تجزیه و تحلیل محیط خارجی را فرایند شناسایی عوامل عمده محیطی، ریشه‌یابی علل، تبیین روابط و تأثیر آنها بر یکدیگر و بر روی ساختار و رفتار سازمان و پیش‌بینی روند و زمان بروز آنها در آینده که منجر به ایجاد فرصت‌ها و تهدیدهای فراروی سازمان می‌گردد، تعریف کنیم. در این صورت برای شناسایی و تحلیل آن نیازمند متدلوژی خاصی می‌باشیم. برای تجزیه و تحلیل محیط خارجی روش‌های متعددی از جمله ^۱ STEEPLE، ^۲ PESTLE، ^۳ SLEPT، ^۴ PEST و ^۴ PESTLIED ارائه شده است.

1- Social/Demographic, Technological, Economic, Environmental, Political, Legal, Ethical

2- Political, Economic, Sociological, Technological, Legal, Environmental

3- Social, Legal, Economic, Political, Technological

4- Political, Economic, Social, Technological, Legal, International, Environmental, Demographic

اگرچه متدلوژی های بیان شده ابزاری برای شناخت، بخش بندی و تحلیل محیط خارجی سازمان ها فراهم می کنند ولی هر کدام از آنها الزامات و تفاوت هایی با سایرین دارند. در بین متدلوژی های ارائه شده، متدلوژی PEST از مزایای زیر برخوردار است:

- گستردگی استفاده در سایر تحقیقات
 - مقبولیت و محبوبیت بیشتر در بین محققین و صاحب نظران
 - سادگی و سهولت در شناخت و اجرا
- به دلایل مذکور در فوق، متدلوژی PEST، جهت تحلیل محیط خارجی دور سازمان و بنادر انتخاب شده است. در ادامه نتایج به دست آمده از تحلیل های انجام شده در چارچوب مدل PEST ارائه می شود:

- محیط دولتی، قانونی، سیاسی P
- محیط اقتصادی E
- محیط اجتماعی، فرهنگی S
- محیط فناوری T

۱-۵-۱- محیط دولتی، قانونی، سیاسی - P

الف) فرصت ها

- نظام پذیرش دانشجو به ویژه در مقاطع تحصیلات تکمیلی
- تصویب قوانینی جهت انجام پژوهش توسط سازمان های دولتی و مراکز صنعتی با همکاری دانشگاه ها (در قالب طرح ۱ درصد)
- تناسب قوانین مربوط به حفاظت از حقوق مالکیت معنوی و زیرساخت های حقوقی لازم برای اعمال آن
- نظام راتبه (بورس) تحصیلی دانشجویان مستعد
- سیاست و عزم جدی نظام برای حفاظت از حقوق مالکیت معنوی
- سیاست وزارت علوم، تحقیقات و فناوری مبنی بر توسعه دوره های تحصیلات تکمیلی در دانشگاه های برتر
- تناسب، شفافیت و سادگی قوانین و آیین نامه های مرتبط با آموزش عالی در کشور
- مناسبات منطقه ای و همکاری های بین المللی
- دیپلماسی علمی در کشور
- حمایت رهبری از توسعه فعالیت های علمی کشور
- توجه ویژه نظام جمهوری اسلامی و مقام معظم رهبری به ارتقاء سطح علم، فرهنگ و فناوری کشور
- ایجاد معاونت علم و فناوری ریاست جمهوری
- استقبال مدیریت کلان کشور (مجلس، معاونت برنامه ریزی راهبردی ریاست جمهوری و ...) از پژوهش، برنامه ریزی و استانداردسازی خدمات

- حمایت تمام عیار مسئولین عالی مرتبه نظام از تولید علم و نهضت نرم افزاری
- هدایت راهبردی سند چشم انداز ۲۰ ساله
- توجه ویژه به جایگاه علم و فناوری کشور در سند چشم انداز جمهوری اسلامی
- توجه ویژه به گسترش نهضت نرم افزاری در کشور
- رویکرد علم و فناوری محور به اقتصاد ملی در برنامه پنجم و ششم توسعه
- توجه به اهمیت توسعه فناوری در سیاست های کلان ملی
- طرح نقشه جامع علمی کشور
- طرح راهبردی گفتمان آموزش عالی
- توجه در سیاست های کلان کشور به نوآوری، پژوهش و فناوری
- راهبردهای حمایتی برنامه های توسعه ملی کشور در زمینه دانایی محوری و کارآفرینی
- شکل گیری توجه به پژوهش و فناوری در صنعت و ایجاد مراکز تحقیق و توسعه
- اعطای اختیارات کامل تصمیم گیری در عرصه های اداری، تشکیلاتی و مالی به هیات های امناء دانشگاه بر اساس قانون برنامه چهارم
- تغییر ساختاری در وزارت علوم، تحقیقات و فناوری (اصلاح نگرش ها)
- رشد قابل توجه تقاضا برای تحصیلات تکمیلی
- افزایش نشاط اعضاء هیأت علمی و دانشجویان برای انجام فعالیت های پژوهشی
- وجود آزمایشگاه های مجهز با امکانات منحصر به فرد در کشور
- وجود مزیت های نسبی (نظیر نفت و معدن) در کشور، که از طریق تأمین حداقل منابع مالی مورد نیاز، زمینه توسعه پژوهش و فناوری در کشور را فراهم می آورد
- وجود امکانات و سخت افزارهای مناسب تحقیقاتی در برخی از مراکز پژوهشی
- توجه دستگاه ها و سازمان های مختلف به اهمیت پژوهش و فناوری
- وجود ساختار آموزش عالی منسجم و با سابقه کشور

ب) تهدیدها

- تحریم های بین المللی علیه ایران و دشواری دستیابی به فناوری
- تصدی بیش از حد دولت در اقتصاد
- عدم هم خوانی بودجه اختصاص یافته برای پژوهش و فناوری با برنامه های ارائه شده
- در اصلاح ساختار به جای ایجاد ساختارهای تخصصی نگرش اجرایی وجود دارد.
- پایین بودن میزان رضایت از دریافت خدمات در حوزه پژوهش و فناوری
- عدم تناسب نظام آموزشی کشور با نیازهای پژوهشی و فناوری

- مناسب نبودن برنامه های دانشگاه ها در حوزه پژوهش و فناوری با نیازهای کشور
- عدم استقبال از به کارگیری یافته های پژوهشی در امور اجرایی
- مهاجرت برخی از برگزیدگان المپیادها و فارغ التحصیلان دانشگاه های معتبر کشور
- کاهش تمایل دانشجویان نخبه و برتر در ورود به مقاطع تحصیلات تکمیلی و افزایش مهاجرت مغزها
- کمی گرایی در ارزیابی عملکرد پژوهشی اعضای هیأت علمی
- پدیده فرار مغزها و جذب منابع انسانی شایسته به دانشگاه های خارج از کشور
- تمرکزگرایی در فرآیند جذب اعضای هیأت علمی (حتی به صورت پیمانی) و استقلال عمل نداشتن دانشگاه در پذیرش اعضای خبره و کند بودن روند جذب آنها
- توجه محدود به کیفیت تولیدات علمی
- حضور جدی نداشتن اعضای هیأت علمی در کرسی های علمی بین المللی و عقب ماندگی نسبت به تولید دانش
- آموزش محور بودن دانشگاه ها
- سطحی و شکلی بودن معیارهای ارزیابی پژوهش کشور و اتکا صرف به شاخص تعداد مقالات
- پراکنده بودن فعالیت علمی کشور در موضوعات فراوان دانش
- فقدان برنامه و ضوابط مدون جهت تقویت و توسعه دانشگاه ها و مؤسسات علمی و پژوهشی غیردولتی
- فقدان نهاد و متولی مشخص برای سیاست گذاری پژوهش و نداشتن اولویت پژوهشی
- ارتباطات بین المللی ضعیف و عدم همکاری منطقه ای و بین المللی در برون داد های علمی
- عدم وجود دوره های موثر در پژوهش دانشگاهی مانند دوره پسادکتری
- پژوهش محور نبودن جذب و پرورش دانشجویان تحصیلات تکمیلی
- کمبود شبکه های علمی جهت استفاده از توان جمعی اعضای هیأت علمی
- عدم ارتباط منطقی و قانونی بین مرجع ثبت اختراعات و مراکز تحقیقاتی و پژوهشی و ضرورت حمایت قانونی و اجرایی از حقوق مالکیت معنوی و همچنین ضرورت تغییر روش ثبت اختراعات از اعلامی به تحقیقی در بسیاری از موارد
- ضعف ارتباط بین کاربرد یافته های پژوهشی و رشد ارزش افزوده و کاربری نبودن پژوهش ها
- عقب ماندگی عمیق در تعداد ثبت اختراعات بین المللی و ملی پژوهشگران معادل تمام وقت

۱-۵-۲- محیط اقتصادی - E

الف) فرصت ها

- ظرفیت های صنعتی در استان های هم جوار مانند اصفهان
- فرآیند جهانی شدن و افزایش دانشگاه های در کلاس جهانی
- رقابت بر سر جذب منابع / دانشجو / شهرت و در سطح ملی

- رقابت بر سر جذب منابع / دانشجو / شهرت و ... در سطح بین المللی
- اعضای هیأت علمی متعهد و نخبه
- فرآیند جذب اعضای هیأت علمی
- ارزیابی عملکرد آموزشی و پژوهشی اعضای هیأت علمی
- کیفیت و کارایی نظام ارتقاء اعضای هیأت علمی
- سطح متوسط درآمد اساتید به سایر مشاغل
- منزلت اجتماعی و رضایت شغلی محققان و اساتید
- فرصت های شغلی برای نخبگان علمی در خارج از کشور
- روند تخصیص بودجه به دانشگاه ها توسط وزارت علوم
- افزایش توانایی مالی دولت
- امکان سرمایه گذاری بخش خصوصی
- امکانات و قابلیت های بخش صنعتی و دفاعی برای پژوهش و فناوری
- نیاز پنهان بخش صنعتی و رفاهی به تحقیق و توسعه
- سرمایه گذاری بخش غیردولتی در توسعه پژوهش و فناوری
- وجود مراکز تحقیقات صنعتی در بخش غیردولتی
- امکان جذب کمک های مردمی و مشارکت سازمان های دولتی و غیردولتی
- امکانات مالی و انسانی در بخش غیردولتی
- افزایش مؤسسات خصوصی و غیرانتفاعی
- امکان افزایش اعتبارات پژوهشی کشور با توجه به توانایی مالی دولت
- توانمندی های پژوهشگران موجود در دانشگاه ها و سایر مراکز تحقیقاتی
- وجود امکانات و سخت افزارهای مناسب تحقیقاتی در برخی از مراکز پژوهشی
- ورودی محور بودن منابع مالی پژوهشی دانشگاهی

ب) تهدیدها

- ویژگی های بخش های اقتصادی استان
- وضعیت اشتغال / بیکاری در کشور
- کیفیت مصرف بودجه های تحقیقاتی و نقش آنها در حل مشکلات و رفع نیازهای کشور
- سهم پژوهش در تولید ناخالص داخلی
- نوسانات درآمد عمومی کشور و نرخ تورم در جامعه
- درصد اعتبارات تحقیقات از بودجه عمومی دولت

- رشد مؤسسات آموزش عالی غیرانتفاعی
- رشد دانشگاه های آزاد
- رشد دانشگاه های پیام نور
- رشد دوره های آزاد مانند ام-بی-ای و ...
- ظرفیت خالی در دانشگاه ها
- گرایش به ادامه تحصیل در دانشگاه های خارج از کشور
- گسترش آموزش های مجازی در داخل کشور
- امکان آموزش مجازی در دانشگاه های بین المللی
- تصدی زیاد دولت در عرصه اقتصاد
- وجود اقتصاد مشوق فعالیت های غیر تولیدی و غیر پژوهشی
- وجود فرصت های شغلی مناسب تر برای نخبگان علمی در خارج از کشور
- بالا بودن ضریب ریسک در فعالیت های نوآورانه، پژوهش و فناوری
- پایین بودن سهم محصولات صنایع با فناوری بالا و مرتبط از کل محصولات صنعتی
- توسعه فعالیت های تجاری و مونتاژی بجای فعالیت های مبتنی بر نوآوری، پژوهش و فناوری
- نوسانات درآمد عمومی کشور و نرخ بالای تورم در جامعه
- شناخت ناکافی دانشگاهیان از نیازهای صنعت
- شناخت و اطمینان ناکافی صنعت به توانمندی های دانشگاهیان
- احساس نیاز کم صنعت به تحقیق و توسعه
- افزایش مؤسسات خصوصی و غیرانتفاعی
- ناکافی بودن اعتبار گرنت سالانه
- اندک بودن اعتبار متوسط پروژه های پژوهشی انجام شده در دانشگاه ها
- مؤثر نبودن پژوهش در شتاب بخشیدن و درون زا شدن رشد اقتصادی

۱-۵-۳- محیط اجتماعی، فرهنگی - S

الف) فرصت ها

- تقاضا برای دوره های تحصیلات تکمیلی
- تقاضا برای دوره های کارشناسی
- احساس نیاز صنعت به تحقیق و توسعه
- اطلاع پژوهشگران از نیازهای دستگاه های اجرایی و مراکز صنعتی
- ظرفیت های علمی و صنعتی استان

- ظرفیت های اجتماعی، فرهنگی استان
- ویژگی های خاص اقلیمی استان
- خودباوری و اطمینان به پژوهشگران و فناوران داخلی
- فرهنگ و روحیه تحقیق در کشور
- امکان رشد سریع توسعه علم
- گسترش تنوع آموزش عالی
- وجود نخبگان علمی ایرانی داخل و خارج از کشور
- وجود جوانان با هوش، مستعد و خلاق
- وجود فارغ التحصیلان جوان، شایسته و کارآمد
- علاقه مندی به کسب تحصیلات دانشگاهی در عموم جوانان
- باور فرهنگی خانواده های ایرانی به ارزش علم و پژوهش و فناوری
- وجود نیروی انسانی جوان، تحصیل کرده، مستعد و علاقمند به یادگیری در کشور، در مقایسه با دیگر کشورهای خاورمیانه و دور
- وجود یک نسل هیأت علمی جوان، پر انرژی و تحصیل کرده ایرانی در کشورهای پیشرفته صنعتی

ب) تهدیدها

- کاهش جمعیت جوان کشور
- کاهش کیفیت دانشجویان ورودی
- کمبود فرصت های شغلی برای جذب دانش آموختگان دانشگاهی
- کاهش شناخت و اطمینان صنعت به توانمندی های دانشگاهیان
- حرکت به سمت تقاضامحوری به جای عرضه محوری در آموزش عالی
- به کارگیری یافته های پژوهشی در امور اجرایی
- خرید و فروش تحقیقات علمی
- توجه به کمیت تحقیق به جای کیفیت
- مدرک گرایی در جامعه
- ضعف به کارگیری یافته های پژوهش
- عدم خودباوری و عدم اطمینان به پژوهشگران و فناوران داخلی
- نبود باور جدی برای به کارگیری یافته های پژوهشی در امور اجرایی
- فقدان زیرساخت های قانونی، فرهنگی و ساختاری برای حمایت از مالکیت فکری
- رشد فقط کمی مؤسسات آموزش عالی غیرانتفاعی و توجه ناکافی به رشد کیفی در آنها

- گسترش دانشگاه‌ها و افزایش تعداد دانشجویان
- پایین بودن میزان رضایت از دریافت خدمات پژوهش و فناوری
- افزایش سطح آگاهی و انتظارات ذینفعان
- عدم توجه کافی به زمینه‌های پژوهشی میان رشته‌ای
- عدم هماهنگی بین دانشگاه‌های دولتی و غیردولتی
- عدم توجه کافی به تحقیقات بنیادی در کشور
- عدم وجود ارتباط مناسب میان پژوهش و کاربرد در کشور
- اطلاع نداشتن پژوهشگران از نیازهای دستگاه‌های اجرایی و مراکز صنعتی
- کمبود نیروی محقق نسبت به جمعیت خصوصاً در بخش صنعت
- مبتنی نبودن نظام تصمیم‌سازی و تصمیم‌گیری بر فعالیت‌های پژوهشی

۱-۵-۴- محیط فناوری - T

الف) فرصت‌ها

- توجه به توسعه فناوری در سیاست‌های کلان ملی
- توجه به تحقیقات بنیادی در کشور
- توجه به زمینه‌های پژوهشی میان رشته‌ای
- وضعیت پژوهش محور بودن دانشگاه‌ها
- وضعیت توسعه و رشد علمی کشور
- کیفیت تولیدات علمی کشور
- کیفیت مجلات علمی - پژوهشی کشور
- کیفیت و اعتبار آمار و اطلاعات علمی، پژوهشی و فناوری
- کیفیت و اعتبار مراکز رشد و پارک‌های علم و فناوری در کشور
- کیفیت کتاب‌های علمی
- همایش‌های علمی و امکانات و تجهیزات مربوط جهت برگزاری همایش‌ها در سطح بین‌المللی
- جایگاه ایران در رتبه‌بندی علمی
- میزان تطبیق تولیدات علمی کشور با برنامه‌های توسعه و سیاست‌های علم و فناوری
- منابع علمی قابل دسترس در شبکه اطلاعات جهانی
- ارتباطات بین‌المللی از طریق شبکه‌های الکترونیکی
- ضریب پوشش اینترنت و کیفیت اینترنت در کشور
- فضای مجازی و امکان استفاده از آن در راستای آموزش و پژوهش

- نظام آموزش الکترونیک و زیرساخت های فناوری اطلاعات
- گسترش فضای مجازی و امکان استفاده از آن در راستای تقویت پژوهش و فناوری
- وجود منابع علمی و مدیریتی قابل دسترس در شبکه اطلاعات جهانی
- وجود تجربیات مثبت موفقیت های سازمانی در زمینه های علمی، پژوهشی، اجرایی و سایر زمینه ها در سایر کشورها
- در دسترس بودن مبانی و الگوهای علمی در انجام امور
- روند رو به رشد تغییر سطح تکنولوژی در جامعه
- امکان به کارگیری تکنولوژی و اطلاع رسانی از طریق آن
- فرصت های فناوری در جهت ارتقا سیستم
- امکان به کارگیری تکنولوژی و اطلاع رسانی از طریق آن و فرصت های فناوری در ارزیابی به هنگام
- وجود قطب ها و انجمن های علمی و ... برای استفاده فکری از آنها
- وجود نیروهای متخصص در دانشگاه ها برای بهبود شرایط مدیریتی و دسترسی به آنها
- تأسیس و توسعه مراکز رشد و پارک های علم و فناوری در کشور
- گسترش امکان ارتباطات بین المللی سریع با هزینه کم از طریق شبکه های الکترونیکی
- امکان بهره مندی از دانش محققین ایرانی در خارج از کشور
- افزایش توجه به برنامه ها و پروژه های سیاست گذاری علم و فناوری
- توجه به سیاست های توسعه فناوری در برنامه پنجم و ششم
- تدوین سند تحول راهبردی نظام علم و فناوری کشور به عنوان برنامه های بلندمدت توسعه در حوزه علم و فناوری
- طراحی اسناد راهبردی برای فناوری های کلیدی و اولویت دار از قبیل نانو، هوا فضا و ...
- توسعه دوره های سیاست گذاری علم و فناوری در برخی از دانشگاه های کشور

ب) تهدیدها

- مراجع مختلف تصمیم گیری در علوم، تحقیقات و فناوری
- بالا بودن ضریب ریسک در فعالیتهای نوآورانه و پژوهشی
- ظهور فناوری های نوینی که دستیابی به آنها نیازمند زیرساخت های فناوری است.
- عدم احساس نیاز صنعت به تحقیق و توسعه
- تحریم های بین المللی علیه ایران و دشواری دستیابی به فناوری چند منظوره
- فاصله زیاد صنعت کشور با فناوری
- نامتناسب بودن فناوری با فرایندها
- سرعت تغییر فناوری در مقایسه با وظایف اداری
- وابستگی فرایندهای ارائه خدمات به فناوری

- پیچیده شدن مشکلات تکنولوژیکی، اجتماعی و فرهنگی و ... در جامعه و نیاز به راه حل های علمی قوی
- گرایش به خرید دانش فنی از خارج و انتقال تکنولوژی در صنعت از طریق خارج
- نقش پررنگ دولت در تأمین منابع مالی توسعه فناوری و کم رنگ بودن نقش بخش خصوصی
- ضعف نهادهای دولتی در شکل دهی به مکانیزه های توسعه سرمایه گذاری خطرپذیر وام های مالی
- کمبود مکان و سیاستی معطوف به طرف تقاضا
- عدم هماهنگی در تخصیص منابع مالی پژوهش و فناوری در سطح ملی
- عدم تحقق سیاست های حمایتی و اعتباری مناسب با اهداف کمی پیش بینی شده در برنامه چهارم
- عدم نظام یافتگی فرآیند سیاست گذاری و نامشخص بودن تفکیک وظایف میان برخی نهادهای موجود
- کمبود مراکز و مؤسسات تخصصی سیاست پژوهشی



طرح تدوین بیوستند راهبردی دانشکده های بروجرد دانشگاه شهرکرد

تحلیل محیط درونی دانشگاه شهرکرد

۲-۱- مقدمه

شناخت محیط داخلی سازمان، آینه خودنمای سازمان است که می‌تواند مدیران را در شناخت عناصر سازمانی و انتخاب بهترین گزینه در تصمیم‌گیری سازمانی و برنامه‌ریزی استراتژیک یاری دهد. همچنین از شناخت و تحلیل محیط سازمان به‌عنوان یک ضرورت سازمانی جهت بهبود عملکرد یاد می‌شود و ضروری است مدیران به‌طور دوره‌ای به انجام شناخت و تحلیل محیط جهت شناخت نقاط قوت و ضعف سازمان مبادرت ورزند. شناخت محیط یک فعالیت پژوهشی کاربردی است که با به‌کارگیری کارکنان، به‌عنوان ارزیابان برنامه‌های سازمان بستری را فراهم می‌کند تا علاوه بر اینکه به دلیل ماهیت مشارکتی و تعاملی آن موجب درک بهتر اهداف توسط مدیران و کارکنان می‌گردد، توسعه و یادگیری در سازمان را نیز حمایت می‌کند و اطلاعات حیاتی و مهمی را برای برنامه‌ریزی استراتژیک فراهم می‌نماید. شناسایی مسائل استراتژیک جهت دستیابی به اهداف سازمانی از مهم‌ترین دستاوردهای شناخت و تحلیل محیط محسوب می‌شود که پیام اصلی آن پیشرفت و حرکت روبه‌جلو بر اساس قوت‌ها و به حداقل رساندن ضعف‌ها است. این امر با فراهم کردن زمینه‌های مناسب و با تأکید بر فرصت‌ها و خنثی کردن تهدیدها میسر می‌گردد.

بر این اساس و با توجه به اهمیت شناخت محیط داخلی در جهت تدوین برنامه راهبردی، در گزارش پیش‌رو به شناخت محیط درونی دانشگاه شهرکرد پرداخته می‌شود. بر این اساس در ادامه روش‌شناسی شناخت محیط درونی ذکر شده و پس از آن حوزه‌های مختلف محیط درونی دانشگاه تشریح خواهد شد. حوزه‌های مذکور که هرکدام در یک بخش مجزا آورده شده‌اند عبارت‌اند از: حوزه اهداف و برنامه‌ها، حوزه منابع انسانی، حوزه ساختار و فرایند، حوزه فرهنگ و قوانین، حوزه بودجه و اعتبارات، حوزه ارتباطات، روابط و همکاری‌ها و حوزه عملکرد.

این فصل در چارچوب پیشنهاد طرح مصوب و بر اساس داده‌های موجود و در هفت حوزه اصلی تحلیل محیط داخلی دانشگاه تهیه شده است. در هر یک از بخش‌های مورد بررسی ابتدا وضع موجود آن بخش ارائه و سپس تحلیل آسیب‌شناسی مقدماتی آن بخش آورده شده است.

۲-۲- حوزه‌های مختلف محیط درونی دانشگاه شهرکرد

حوزه‌های مرتبط با محیط درونی دانشگاه شهرکرد را می‌توان مطابق شکل زیر به هشت حوزه تقسیم‌بندی نمود که در ادامه به تشریح و تحلیل هر یک پرداخته شده است.



شکل (۱-۲) حوزه های مرتبط با شناخت محیط درونی دانشگاه شهرکرد

۲-۲-۱- واحدهای آموزشی دانشگاه شهرکرد در سال ۱۳۹۵

واحدهای آموزشی دانشگاه شهرکرد در سال ۱۳۹۵ عبارت اند از:

- دانشکده فنی و مهندسی
- دانشکده علوم پایه
- دانشکده کشاورزی
- دانشکده ادبیات و علوم انسانی
- دانشکده دامپزشکی
- دانشکده علوم ریاضی
- دانشکده منابع طبیعی و علوم زمین
- دانشکده هنر و ادبیات فارسان

در ادامه هر کدام از واحدهای آموزشی معرفی می گردند.

۲-۲-۱-۱- دانشکده فنی و مهندسی

دانشکده فنی و مهندسی دانشگاه شهرکرد در سال ۱۳۷۷ در ساختمانی چهار طبقه با زیربنای حدود ۱۴۰۰۰ مترمربع تأسیس شد. رشته‌های دایر در دانشکده فنی و مهندسی به تفکیک مقطع و گرایش در جدول (۴-۱) آورده شده است.

جدول (۲-۱) رشته گرایش‌های دایر در دانشکده فنی و مهندسی در سال ۱۳۹۵

گرایش			رشته
دکتری	کارشناسی ارشد	کارشناسی	
قدرت	الکترونیک	الکترونیک	مهندسی برق
	قدرت	قدرت	
	کنترل	-	
طراحی کاربردی	طراحی کاربردی	طراحی جامدات	مهندسی مکانیک
تبدیل انرژی	تبدیل انرژی	حرارت و سیالات	
-	متالورژی صنعتی	متالورژی صنعتی	مهندسی مواد
	سرامیک	سرامیک	
-	سازه‌های هیدرولیکی	عمران	مهندسی عمران
-	-	نرم افزار	مهندسی کامپیوتر

۲-۲-۱-۲- دانشکده علوم پایه

دانشکده علوم پایه در سال ۱۳۷۱ با پذیرش دانشجوی دو رشته دبیری زیست شناسی و دبیری ریاضی فعالیت خود را آغاز نمود. در حال حاضر دانشکده از چهار گروه زیست شناسی، ژنتیک، فیزیک و شیمی تشکیل شده است. جدول (۲-۲) رشته‌های دایر در دانشکده علوم پایه را به تفکیک مقطع و گرایش نشان می‌دهد.

جدول (۲-۲) رشته گرایش‌های دایر در دانشکده علوم پایه در سال ۱۳۹۵

گرایش			رشته
دکتری	کارشناسی ارشد	کارشناسی	
فیزیولوژی گیاهی	فیزیولوژی گیاهی	زیست شناسی علوم گیاهی	زیست شناسی
	بیوشیمی		
بیوشیمی	فیزیولوژی جانوری	زیست شناسی عمومی	زیست شناسی علوم جانوری
	سیستماتیک اکولوژی		
	علوم جانوری (گرایش بیوسستماتیک جانوری)		
-	ژنتیک	ژنتیک	ژنتیک
	بیوتکنولوژی		
شیمی تجزیه	شیمی تجزیه	-	شیمی
	شیمی (آلی - پلیمر)		
فیزیک حالت جامد	فیزیک اتمی - مولکولی	فیزیک	فیزیک
	فیزیک حالت جامد		
	فیزیک هسته‌ای		

۲-۲-۱-۳- دانشکده کشاورزی

جدول زیر رشته‌های دایر در دانشکده کشاورزی را به تفکیک مقطع و گرایش نشان می‌دهد.

جدول (۲-۳) رشته گرایش‌های دایر در دانشکده کشاورزی در سال ۱۳۹۵

مقطع			نام گرایش	نام گروه
دکتری	کارشناسی ارشد	کارشناسی		
✓	✓	✓	اصلاح نباتات	اصلاح نباتات و بیوتکنولوژی
-	✓		بیوتکنولوژی	
-	✓	✓	زراعت	زراعت
-	✓	-	اگر واکولوژی	
-	✓	✓	باغبانی	علوم باغبانی
-	✓	✓	علوم دامی	علوم دامی
✓	-	-	تغذیه دام	
✓	-	-	مدیریت منابع خاک (خاک، محیط و منابع اراضی)	علوم و مهندسی خاک
✓	-	-	مدیریت منابع خاک (فیزیک و رابطه آب خاک و گیاه)	
✓	-	-	مدیریت منابع خاک (حفاظت و مدیریت خاک)	
-	✓	-	مدیریت حاصلخیزی و زیست‌فناوری خاک (حاصلخیزی خاک و تغذیه گیاه)	
✓	✓	-	مدیریت حاصلخیزی و زیست‌فناوری خاک (بیولوژی و بیوتکنولوژی خاک)	
✓	-	-	مدیریت حاصلخیزی و زیست‌فناوری خاک (شیمی و آلودگی خاک)	
-	✓	-	مدیریت منابع خاک (فیزیک و حفاظت خاک)	
✓	-	-	مدیریت حاصلخیزی و زیست‌فناوری خاک (حاصلخیزی خاک و تغذیه گیاه)	
-	✓	-	مدیریت منابع خاک (منابع خاک و ارزیابی اراضی)	
✓	-	-	ارزیابی اراضی و پدومتری	
-	-	✓	علوم و مهندسی خاک	گیاه‌پزشکی
-	✓	-	بیماری‌شناسی گیاهی	
-	-	✓	گیاه‌پزشکی	مهندسی آب
✓	✓	-	آبیاری و زهکشی	
	✓		سازه‌های آبی	مهندسی مکانیک بیوسیستم
-	-	✓	مهندسی ماشین‌های صنایع غذایی	
✓	✓	✓	مهندسی مکانیک بیوسیستم	
-	✓	✓	مهندسی مکانیزاسیون کشاورزی	

۲-۲-۱-۴- دانشکده ادبیات و علوم انسانی

تاریخچه تأسیس دانشکده ادبیات و علوم انسانی دانشگاه شهرکرد به سال ۱۳۷۴ و تشکیل گروه زبان و ادبیات فارسی و پذیرش دانشجو در رشته دبیری زبان و ادبیات فارسی برمی‌گردد. پنج سال بعد، در سال ۱۳۷۹، گروه حقوق تشکیل و از مهرماه همان سال اقدام به پذیرش دانشجو در این رشته در مقطع کارشناسی گردید. سرانجام، در سال ۱۳۸۰ دانشکده ادبیات و علوم انسانی با دو رشته زبان و ادبیات فارسی و حقوق در مقطع کارشناسی تأسیس و به‌طور مستقل شروع به کار نمود.

دانشکده ادبیات و علوم انسانی دانشگاه شهرکرد در سال ۱۳۸۱ در مقطع کارشناسی ارشد رشته زبان و ادبیات فارسی دانشجو پذیرفت. آنگاه در سال ۱۳۸۲ و به دنبال سیاست توسعه هرچه بیشتر علوم انسانی در دانشگاه شهرکرد، با کسب مجوز برای ایجاد رشته‌های مترجمی زبان انگلیسی و باستان‌شناسی در مقطع کارشناسی، نسبت به پذیرش دانشجو اقدام گردید و پس از آن در سال ۱۳۸۳، رشته تربیت‌بدنی در مقطع کارشناسی فیزیولوژی ورزشی با پذیرش دانشجوی مرد فعالیت خود را آغاز کرد. در مهرماه سال ۱۳۸۶ با راه‌اندازی رشته ادبیات داستانی، در مقطع کارشناسی این رشته، دانشجو پذیرش شد. در مهرماه سال ۱۳۸۷ و به‌منظور توسعه تحصیلات تکمیلی، اولین دوره‌های کارشناسی ارشد رشته‌های تربیت‌بدنی، با دو گرایش فیزیولوژی ورزشی و حرکات اصلاحی و آسیب‌شناسی و رشته آموزش زبان انگلیسی راه‌اندازی شدند.

لازم به ذکر است که از بهمن‌ماه ۱۳۸۸ ظرفیت پذیرش دانشجویان دختر در رشته تربیت‌بدنی در مقطع کارشناسی نیز فراهم گردید و از مهرماه سال ۱۳۸۹ نیز با ایجاد رشته مشاوره و راهنمایی، در مقطع کارشناسی پذیرش دانشجو در این رشته انجام پذیرفت. همچنین، از مهرماه سال ۱۳۸۹ رشته ادبیات مقاومت در مقطع کارشناسی ارشد راه‌اندازی گردید. دانشکده ادبیات و علوم انسانی دانشگاه شهرکرد در ادامه حرکت روبه‌جلوی خود، در بهمن ۱۳۹۰، پس از کسب موافقت وزارتخانه متبوع در دو رشته زبان و ادبیات فارسی و فیزیولوژی ورزشی در مقطع دکتری نیز اقدام به پذیرش دانشجو نمود و پس از آن، طی سال‌های اخیر (از سال ۱۳۹۰ تا کنون) در رشته‌های حقوق شرکت‌های تجاری، فقه و حقوق اسلامی، باستان‌شناسی، ادیان و عرفان تطبیقی در مقطع کارشناسی ارشد و در رشته‌های ادبیات عرفانی، ادبیات محض، ادبیات معاصر در مقطع دکتری برای اولین بار اقدام به پذیرش دانشجو نموده است. جدول (۲-۴) رشته‌های دایر در دانشکده ادبیات و علوم انسانی را به تفکیک مقطع و گرایش نشان می‌دهد.

طرح تدوین بیوستند راهبردی دانشکده های بروجرد دانشگاه شاهرود

جدول (۲-۴) رشته گرایش های دایر در دانشکده ادبیات و علوم انسانی در سال ۱۳۹۵

مقطع			نام گرایش	نام گروه
دکتری	کارشناسی ارشد	کارشناسی		
-	-	✓	تربیت بدنی	تربیت بدنی و علوم ورزشی
✓	✓	-	گرایش فیزیولوژی ورزشی	
-	✓	-	گرایش حرکات اصلاحی و آسیب شناسی	
-	✓	-	اسلامی	
-	✓	-	ادیان و عرفان تطبیقی	ادیان و عرفان تطبیقی
-	-	✓	باستان شناسی	باستان شناسی
-	✓	-	پیش از تاریخ	
-	✓	-	اسلامی	
-	✓	-	تاریخی	
-	✓	-	فقه و حقوق اسلامی	حقوق
-	✓	-	حقوق شرکت های تجاری	
-	-	✓	حقوق	
-	-	✓	زبان و ادبیات فارسی ادبیات داستانی	زبان و ادبیات فارسی - گروه ادبیات داستانی
-	✓	-	گرایش محض	
-	✓	-	گرایش مقاومت	
✓	-	-	گرایش ادبیات عرفانی	
✓	-	-	گرایش ادبیات معاصر	
✓	-	-	گرایش ادبیات محض	
-	-	✓	مترجمی زبان انگلیسی	زبان های خارجی
-	-	✓	علوم قرآن و حدیث	علوم قرآن و حدیث
-	-	✓	مشاوره و راهنمایی	مشاوره و راهنمایی

۲-۲-۱-۵- دانشکده دامپزشکی

جدول (۵-۲) رشته های دایر در دانشکده دامپزشکی را به تفکیک مقطع و گرایش نشان می دهد.

جدول (۵-۲) رشته گرایش های دایر در دانشکده دامپزشکی در سال ۱۳۹۵

نام گرایش			نام گروه
دکتری تخصصی	دکتری حرفه ای	کارشناسی ارشد	
بهداشت مواد غذایی	دامپزشکی	بهداشت مواد غذایی	بهداشت و کنترل کیفی مواد غذایی
		آبزیان	
-	دامپزشکی	باکتری شناسی	پاتوبیولوژی
		انگل شناسی	
-	دامپزشکی	-	علوم پایه
-	بیوتکنولوژی		
فناوری تولیدمثل دام	دامپزشکی	-	علوم درمانگاهی
بهداشت و بیماری های طیور			
داخلی دام های بزرگ			
مامایی و بیماری های تولیدمثل دام			

۲-۲-۱-۶- دانشکده علوم ریاضی

جدول (۶-۲) رشته های دایر در دانشکده علوم ریاضی را به تفکیک مقطع و گرایش نشان می دهد.

جدول (۶-۲) رشته گرایش های دایر در دانشکده علوم ریاضی در سال ۱۳۹۵

مقطع			نام گرایش	نام گروه
دکتری	کارشناسی ارشد	کارشناسی		
✓	✓	-	آنالیز عددی	ریاضی کاربردی
✓	✓	-	تحقیق در عملیات	
✓	✓	✓	ریاضی کاربردی (کد- گراف- شبکه)	
-	-	✓	ریاضیات و کاربردها	
✓	✓	-	معادلات دیفرانسیل و کنترل بهینه	
✓	✓	-	آنالیز	ریاضی محض
✓	✓	-	جبر	
-	-	✓	ریاضی محض	
-	-	✓	علوم کامپیوتر	علوم کامپیوتر

۲-۱-۲-۷- دانشکده هنر و علوم انسانی فارسان

دانشکده هنر دانشگاه شهرکرد که محل استقرار آن شهرستان فارسان است، فعالیت آموزشی خود را در سال تحصیلی ۱۳۸۱ با پذیرش ۲۵ نفر دانشجو در مقطع کارشناسی رشته های فرش و صنایع دستی و در فضایی حدود دو هزار مترمربع آغاز نمود. این دانشکده در سال ۱۳۸۲ به پذیرش ۵۲ نفر دانشجو در دوره های هنرهای تجسمی (کاردانی به کارشناسی) علاوه بر رشته های مذکور مبادرت ورزید که در نیمسال دوم ۸۴-۸۳ فارغ التحصیل شدند. هم اکنون رشته کارشناسی فرش با سه گرایش طراحی، رنگرزی و سایر زیراندازها و رشته صنایع دستی با گرایش های سفال، چوب و نگارگری فعال هستند. جدول (۲-۷) رشته های دایر در دانشکده هنر و علوم انسانی فارسان را به تفکیک مقطع و گرایش نشان می دهد.

جدول (۲-۷) رشته گرایش های دایر در دانشکده هنر و علوم انسانی فارسان در سال ۱۳۹۵

مقطع			نام گرایش	نام گروه
دکتری	کارشناسی ارشد	کارشناسی		
-	-	✓	طراحی	صنایع دستی
-	-	✓	نگارگری	
-	-	✓	چوب	
-	-	✓	سفال	
-	-	✓	طراحی	فرش
-	-	✓	بافت	
-	-	✓	رنگرزی	
-	-	✓	فقه و حقوق اسلامی	فقه و حقوق اسلامی

۲-۱-۲-۸- دانشکده منابع طبیعی و علوم زمین

دانشکده منابع طبیعی دانشگاه شهرکرد در سه گروه مرتع و آبخیزداری، جنگلداری و شیلات و محیط زیست در مقاطع کارشناسی، کارشناسی ارشد و دکتری تخصصی دانشجو می پذیرد.

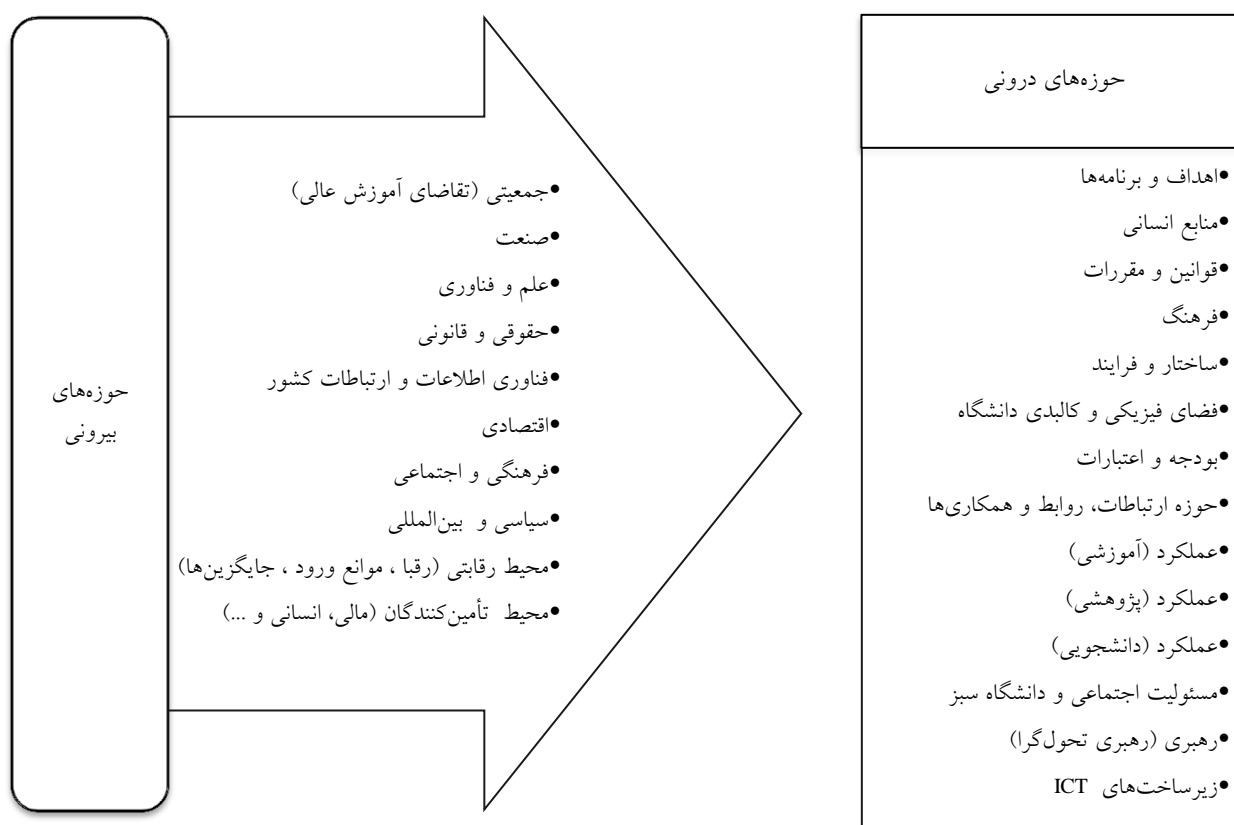
۲-۳- تحلیل نقاط قوت، ضعف، فرصت ها و تهدیدها

در ادامه فرآیند تدوین سند راهبردی، شناخت وضعیت فعلی دانشگاه شهرکرد با استفاده از تحلیل سوات^۱ انجام شده است. در این فاز، وضعیت عوامل درونی دانشگاه در قالب نقاط قوت و نقاط ضعف و همچنین جایگاه عوامل محیطی در ارتباط مستقیم با دانشگاه در قالب فرصت ها و تهدیدها تعیین شده اند.

1- SWOT (Strengths, Weakness, Opportunities, Threats)

۲-۳-۱- روش شناسی

در تکمیل روش شناسی مطرح شده در فصل اول، در این بخش روش شناسی خاص این مرحله به تفصیل بیان شده است. همان گونه که ملاحظه شد، به منظور شناخت عوامل درونی و بیرونی دانشگاه، وضعیت درونی دانشگاه در چهارده حوزه و محیط پیرامونی دانشگاه در ده حوزه مورد ارزیابی قرار گرفته است.



شکل (۲-۲) حوزه های محیط درونی و بیرونی دانشگاه شهرکرد

۲-۳-۲- تحلیل کمی محیط درونی

در تحلیل محیط درونی، چهارده حوزه مورد ارزیابی قرار گرفته است که در هر حوزه عوامل معین در ارزیابی مورد سنجش قرار گرفته است. این ارزیابی توسط مجموعه هیأت رئیسه و مدیران میانی انجام شده که وضعیت فعلی آنها از نگاه هیأت رئیسه، مدیران میانی و کل مدیران در جدول (۲-۸) مشخص شده است.

جدول (۸-۲) مقایسه امتیازات هیأت رئیسه و مدیران میانی در حوزه های محیط درونی

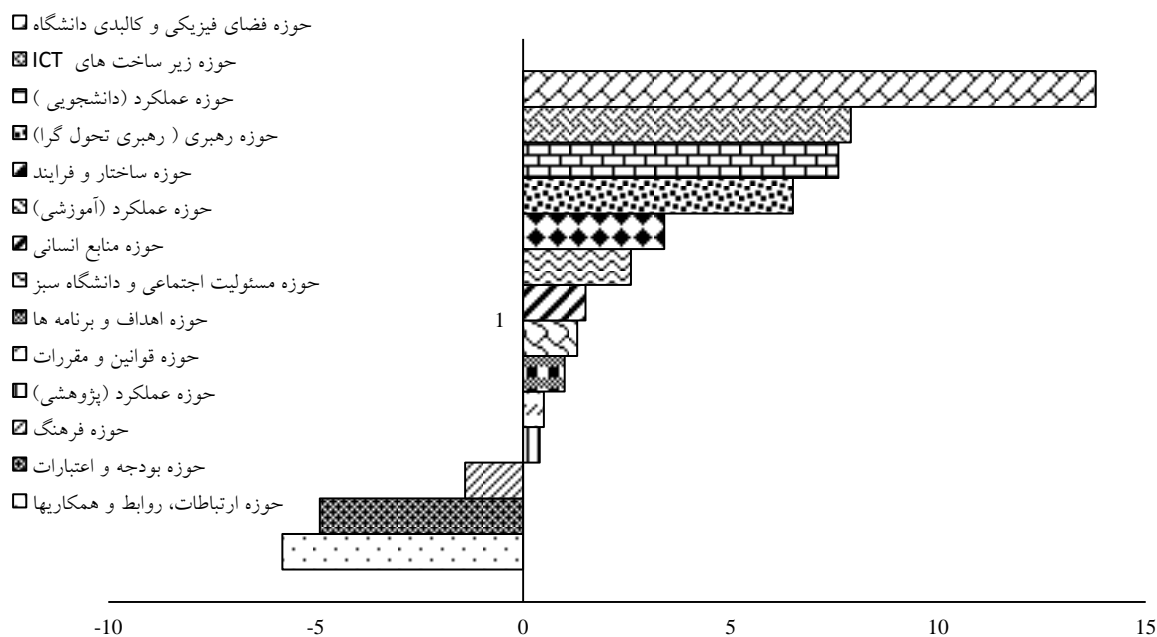
مدیران میانی			هیأت رئیسه			عوامل
وضعیت موزون	وضعیت موجود	اهمیت	وضعیت موزون	وضعیت موجود	اهمیت	
-۲/۱	-۰/۵	۴/۵	۱/۰	۰/۲	۴/۷	حوزه اهداف و برنامه ها
۰/۰	۰/۰	۴/۲	۱/۵	۰/۴	۴/۳	حوزه منابع انسانی
۰/۱	۰/۰	۴/۵	۰/۵	۰/۱	۴/۶	حوزه قوانین و مقررات
-۱/۶	-۰/۴	۴/۴	-۱/۴	-۰/۳	۴/۵	حوزه فرهنگ
۰/۷	۰/۲	۴/۲	۳/۴	۰/۸	۴/۵	حوزه ساختار و فرایند
۶/۴	۱/۵	۴/۱	۱۳/۸	۳/۱	۴/۵	حوزه فضای فیزیکی و کالبدی دانشگاه
-۶/۲	-۱/۴	۴/۴	-۴/۹	-۱/۱	۴/۴	حوزه بودجه و اعتبارات
-۷/۳	-۱/۷	۴/۳	-۵/۸	-۱/۳	۴/۳	حوزه ارتباطات، روابط و همکاری ها
۰/۹	۰/۲	۴/۱	۲/۶	۰/۶	۴/۲	حوزه عملکرد (آموزشی)
-۱/۷	۰/۴	۴/۲	۰/۴	۰/۱	۴/۴	حوزه عملکرد (پژوهشی)
۳/۵	۰/۹	۳/۹	۷/۶	۱/۸	۴/۱	حوزه عملکرد (دانشجویی)
-۴/۹	-۱/۱	۴/۴	۱/۳	۰/۳	۴/۴	حوزه مسئولیت اجتماعی و دانشگاه سبز
۱/۶	۰/۴	۴/۳	۶/۵	۱/۵	۴/۳	حوزه رهبری (رهبری تحول گرا)
-۲/۳	-۰/۵	۴/۴	۷/۹	۱/۸	۴/۳	حوزه زیرساخت های ICT

۲-۳-۳- شناسایی نقاط قوت و ضعف دانشگاه شهرکرد

بررسی نتایج تحلیل محیط درونی دانشگاه از نگاه مدیران نشان می دهد که در بسیاری از حوزه ها، نظر هیأت رئیسه و مدیران میانی، بدون اختلاف و یا با اختلاف کمی، وضعیت محیط درونی را تحلیل می کند. با وجود این اختلاف نظر در سطوح مدیران، از آنجا که در برنامه ریزی راهبردی و تدوین راهبردها، ارزیابی هیأت رئیسه بر ارزیابی مدیران میانی ارجحیت دارد، لذا جمع بندی ارزیابی و تحلیل محیط درونی بر اساس نظر هیأت رئیسه و به صورت زیر خواهد بود.

طرح تدوین بیوستند راهبردی دانشکده های بروجرد دانشگاه شهرکرد

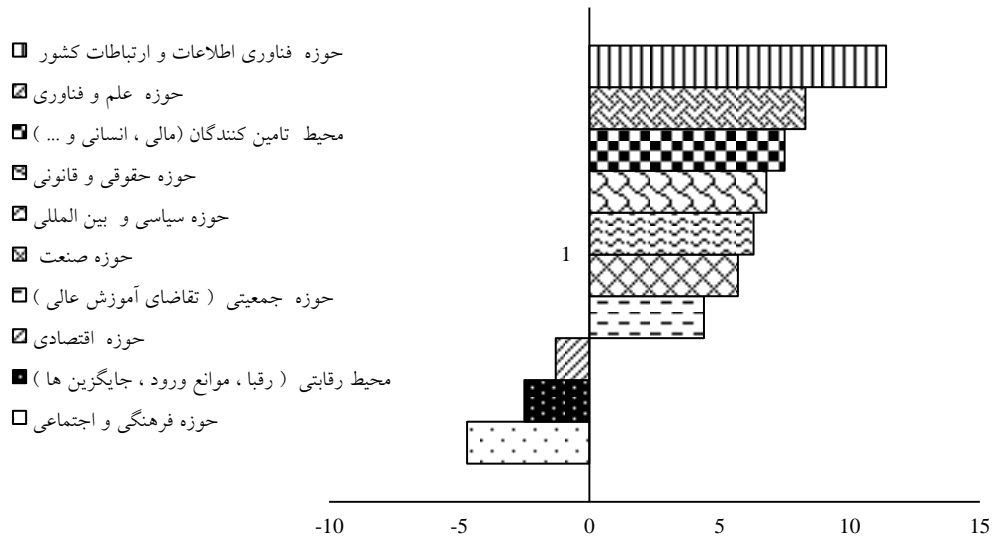
نقاط ضعف دانشگاه شهرکرد (به ترتیب)	نقاط قوت دانشگاه شهرکرد (به ترتیب)
<ul style="list-style-type: none"> • حوزه ارتباطات، روابط و همکاری ها • حوزه بودجه و اعتبارات • حوزه فرهنگ 	<ul style="list-style-type: none"> • حوزه فضای فیزیکی و کالبدی دانشگاه • حوزه عملکرد (دانشجویی) • حوزه رهبری (رهبری تحول گرا) • حوزه عملکرد (آموزشی) • حوزه ساختار و فرایند • حوزه قوانین و مقررات • حوزه منابع انسانی • حوزه عملکرد (پژوهشی) • حوزه اهداف و برنامه ها • حوزه زیرساخت های ICT • حوزه مسئولیت اجتماعی و دانشگاه سبز



شکل (۲-۳) نقاط قوت و ضعف دانشگاه شهرکرد

با وجود این اختلاف نظر در سطوح مدیران، از آنجا که در برنامه ریزی راهبردی و تدوین راهبردها، ارزیابی هیأت رئیسه بر ارزیابی مدیران میانی ارجحیت دارد، لذا جمع بندی ارزیابی و تحلیل محیط بیرونی نیز بر اساس نظر هیأت رئیسه و به صورت زیر خواهد بود.

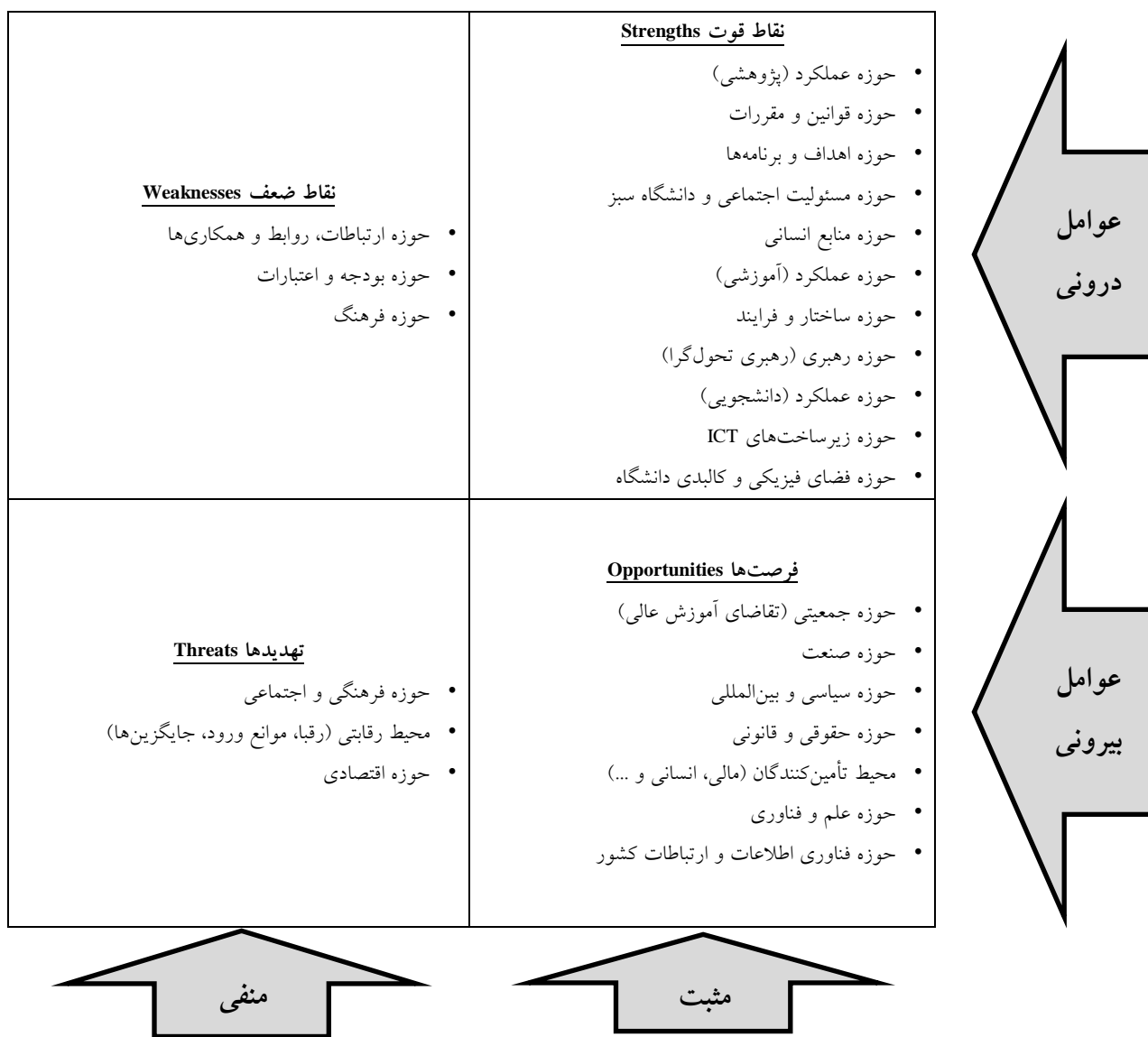
تهدیدهای دانشگاه شهرکرد (به ترتیب)	فرصت‌های دانشگاه شهرکرد (به ترتیب)
<ul style="list-style-type: none"> • حوزه فرهنگی و اجتماعی • محیط رقابتی (رقبا، موانع ورود، جایگزین‌ها) • حوزه اقتصادی 	<ul style="list-style-type: none"> • حوزه فناوری اطلاعات و ارتباطات کشور • حوزه علم و فناوری • محیط تأمین کنندگان (مالی، انسانی و ...) • حوزه حقوقی و قانونی • حوزه سیاسی و بین‌المللی • حوزه صنعت • حوزه جمعیتی (تقاضای آموزش عالی)



شکل (۲-۴) فرصت‌ها و تهدیدهای دانشگاه شهرکرد

۲-۳-۴- جایگاه دانشگاه شهرکرد در ماتریس جهت‌گیری رقابتی

با توجه به یافته‌های این مرحله، جایگاه دانشگاه شهرکرد بر اساس ارزیابی هیأت‌رئیس تعیین شده است. ماتریس نقاط قوت و ضعف دانشگاه در شکل (۲-۵) نمایش داده شده است.



شکل (۲-۵) ماتریس سوات دانشگاه شهرکرد

از منظر وضعیت دورنی، نقاط قوت دانشگاه نسبت به نقاط ضعف آن بیشتر بوده و در ناحیه S قرار می گیرد.

طرح تدوین پوست نذر ابروی دانشکده های بروجرد دانشگاه شهرکرد

جدول (۲-۹) تحلیل موقعیت دانشگاه شهرکرد در محور نقاط قوت و ضعف

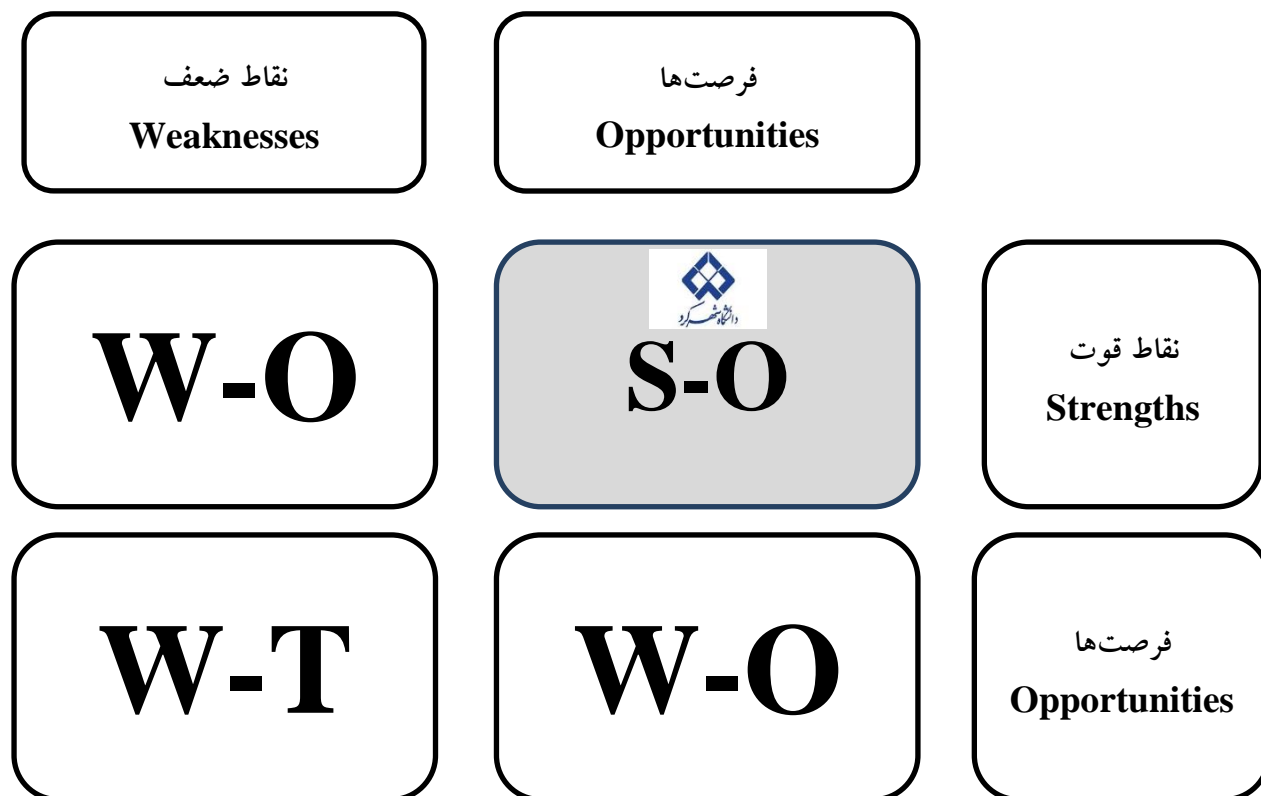
وضعیت دانشگاه (نرمال شده)	حوزه های درونی
-۰/۰۶	حوزه ارتباطات، روابط و همکاری ها
-۰/۰۵	حوزه بودجه و اعتبارات
-۰/۰۱	حوزه فرهنگ
۰/۰۰	حوزه عملکرد (پژوهشی)
۰/۰۱	حوزه قوانین و مقررات
۰/۰۱	حوزه اهداف و برنامه ها
۰/۰۱	حوزه مسئولیت اجتماعی و دانشگاه سبز
۰/۰۲	حوزه منابع انسانی
۰/۰۳	حوزه عملکرد (آموزشی)
۰/۰۳	حوزه ساختار و فرایند
۰/۰۷	حوزه رهبری (رهبری تحول گرا)
۰/۰۸	حوزه عملکرد (دانشجویی)
۰/۰۸	حوزه زیرساخت های ICT
۰/۱۴	حوزه فضای فیزیکی و کالبدی دانشگاه
۰/۳۴	جمع جبری

در حوزه محیط بیرونی نیز برآیند ارزیابی انجام شده نشان از غلبه فرصت ها بر تهدیدهای متوجه دانشگاه شهرکرد دارد. بر همین اساس، دانشگاه در ماتریس جهت گیری رقابتی، در ناحیه O قرار می گیرد.

جدول (۲-۱۰) تحلیل موقعیت دانشگاه شهرکرد در محور فرصت ها و تهدیدها

وضعیت دانشگاه (نرمال شده)	حوزه های بیرونی
-۰/۰۵	حوزه فرهنگی و اجتماعی
-۰/۰۳	محیط رقابتی (رقبا، موانع ورود، جایگزین ها)
-۰/۰۱	حوزه اقتصادی
۰/۰۴	حوزه جمعیتی (تقاضای آموزش عالی)
۰/۰۶	حوزه صنعت
۰/۰۶	حوزه سیاسی و بین المللی
۰/۰۷	حوزه حقوقی و قانونی
۰/۰۸	محیط تأمین کنندگان (مالی، انسانی و ...)
۰/۰۸	حوزه علم و فناوری
۰/۱۱	حوزه فناوری اطلاعات و ارتباطات کشور
۰/۴۲	جمع جبری

با توجه به آنچه گفته شد، جایگاه کلی دانشگاه شهرکرد در ماتریس در جهت گیری رقابتی در ناحیه SO قرار می گیرد.



شکل (۲-۶) موقعیت دانشگاه شهرکرد در ماتریس سوات

تدوین چشم انداز، مأموریت و راهبردهای دانشکده های بروجن بر اساس چشم انداز و راهبردهای کلان دانشگاه شهرکرد

۳-۱- مقدمه

چشم انداز یک سازمان، افق رشد آن سازمان را نمایان می سازد. این افق نباید خارج از مأموریت های سازمان باشد و می بایست با تحقق این مأموریت ها، محقق گردد. مأموریت های یک سازمان، فلسفه وجودی محسوب می شوند. این مأموریت ها وظیفه اصلی سازمان بوده و عدم تحقق آن ها به معنای شکست سازمان محسوب می گردد. دانشگاه شهرکرد، به عنوان سازمانی غیرانتفاعی، دارای فلسفه وجودی منحصر به خود بوده و الزام است تا اقدام به تبیین مأموریت های اصلی خود بنماید. برای این منظور، توجه به ویژگی و رودی های مرکز (جریان عرضه) در کنار اهداف متصور از آن، (جریان تقاضا) می تواند ابعاد صحیحی از مأموریت را به تصویر بکشد.

۳-۲- چشم انداز دانشگاه شهرکرد

در افق ۱۴۰۴ دانشگاه شهرکرد یک دانشگاه «متوازن و نظام مند»، «کارآفرین»، «توانمند در عرصه تولید و گسترش مرزهای دانش و علوم کاربردی» با «هویت اسلامی- ایرانی» و دارای «اساتید عالم، متدین و آزاداندیش با توانایی تربیت متخصصانی متعهد» است.

ویژگی های این چشم انداز در جدول زیر نشان داده شده است:

جدول (۳-۱) ویژگی های چشم انداز دانشگاه شهرکرد

نگاه ها و اجزا	ویژگی چشم انداز
نگاه مدیریتی	متوازن و نظام مند
نگاه فرهنگی	هویت اسلامی- ایرانی
نگاه پژوهشی	توانمند در عرصه تولید و گسترش مرزهای دانش و علوم کاربردی
نگاه آموزشی	اساتید عالم و آزاداندیش با توانایی تربیت متخصصانی متعهد
نگاه رتبه ای	رتبه در کشور
	رتبه در جهان اسلام
	رتبه در جهان
هدف بلند پروازانه	ارتقا جایگاه ملی، منطقه ای و بین المللی
حوزه فعالیت	<ul style="list-style-type: none"> • آموزش • پژوهش و فناوری • کارآفرینی
افق زمانی	۱۴۰۴
کوتاه و موجز	✓
الهام بخش	✓

درافق این چشم انداز دانشگاه شهرکرد در جمع

۱۵ دانشگاه برتر کشور

۷۵ دانشگاه برتر جهان اسلام

۱۰۰۰ دانشگاه برتر جهان

خواهد بود.

۳-۳- ارزش های محوری دانشگاه شهرکرد و دانشکده های بروجن

- کرامت انسانی
- تکریم علم و عالم
- خودباوری
- مسئولیت پذیری و پاسخ گویی
- خردورزی و آزاداندیشی
- دانش آفرینی، دانش گستری و ارج نهادن به آفرینش های فکری
- خلاقیت، نوآوری و کارآفرینی
- اخلاق حرفه ای و رعایت حق مالکیت معنوی
- مشارکت و کارگروهی

۳-۴- مأموریت دانشگاه شهرکرد

دانشگاه شهرکرد به عنوان یک دانشگاه جامع در مرکز کشور با اتکا به سرمایه های انسانی و اجتماعی کارآمد و بهره گیری از فناوری های نوین، ضمن رعایت اخلاق حرفه ای و ایفای مسئولیت های اجتماعی در قبال جامعه عهده دار:

- تربیت انسان هایی متخصص، متعهد و خلاق
- گسترش مرزهای دانش
- انجام پژوهش های کاربردی تقاضامحور می باشد.

مؤلفه های مأموریت دانشگاه شهرکرد به شرح جدول (۲-۳) می باشد.

جدول (۲-۳) مؤلفه های مأموریت دانشگاه شهرکرد و دانشکده های بروجن

ویژگی های مأموریت	اجزا مأموریت
<ul style="list-style-type: none"> جامعه علمی و متقاضیان آموزش عالی نهادهای و مؤسسات و مراکز صنعتی، خدماتی، اقتصادی، اجتماعی، فرهنگی و سیاسی 	خدمت گیرندگان (مخاطبین)
<ul style="list-style-type: none"> تربیت نیروی انسانی متخصص و متعهد و خلاق گسترش مرزهای دانش و انجام پژوهش های بنیادی پاسخگویی به نیازهای جامعه با انجام پژوهش های کاربردی تقاضا محور 	خدمات
دانشگاه جامع	قلمرو موضوعی فعالیت
آموزش در سطح ملی و پژوهش و فناوری در سطح مرکز کشور (منطقه ۶ آموزش عالی)	حوزه جغرافیایی
سرمایه انسانی و اجتماعی شایسته و برجسته	مزیت کلیدی
<ul style="list-style-type: none"> کرامت انسانی تکریم علم و عالم خودباوری مسئولیت پذیری و پاسخ گویی خردورزی و آزاداندیشی دانش آفرینی، دانش گستری و ارج نهادن به آفرینش های فکری اخلاقیت، نوآوری و کارآفرینی اخلاق حرفه ای و رعایت حق مالکیت معنوی مشارکت و کارگروهی رقابت پذیری 	ارزش های سازمانی
پذیرش و ایفای مسئولیت های اجتماعی در قبال جامعه و توسعه پایدار منطقه	توجه به انتظارات جامعه
بهره گیری از فناوری های نوین اطلاعاتی و ارتباطی، پژوهشی، آموزشی و اداری	فناوری

۳-۵- اهداف و راهبردهای دانشگاه شهرکرد و دانشکده های بروجن

بر اساس اهداف راهبردی و راهبردهای پیشنهادی، نقشه راهبردی دانشگاه شهرکرد به صورت شکل (۳-۱) نشان داده می شود. همان گونه که مشخص است به منظور دستیابی به اهداف کلان، تحقق اهداف راهبردی الزامی است. از طرفی به منظور دستیابی به اهداف راهبردی، توجه به راهبردهای تدوین شده ضروری خواهد بود. متناسب با اهداف، راهبردهای مرتبط به در جدول (۳-۳) نشان داده شده است. با توجه به اهداف و راهبردهای مشخص شده می توان نقشه راهبردی دانشگاه شهرکرد را ترسیم نمود. بدین ترتیب نقشه راهبردها به صورت شکل (۳-۱) می باشد.

جدول (۳-۳) اهداف و راهبردهای دانشگاه شهرکرد و دانشکده‌های بروجردن

اهداف کلان	اهداف راهبردی	راهبردها	
توسعه منابع و زیرساخت‌ها	مدیریت مؤثر بر منابع مالی متنوع و پایدار	افزایش سهم اعتبارات مالی	
		متنوع‌سازی درآمدها و افزایش قدرت خوداتکایی مالی دانشگاه	
		مدیریت مؤثر بر هزینه‌ها	
	مدیریت و توسعه زیرساخت‌های روزآمد	توسعه زیرساخت‌های رفاهی	ساماندهی و توسعه فضای فیزیکی
			گسترش امکانات و تجهیزات ورزشی
			توسعه امکانات پژوهشی
			توسعه و تجهیز امکانات رفاهی
			توسعه زیرساخت‌های فرهنگی - اجتماعی
			به‌روزرسانی و تقویت زیرساخت‌های قانونی
			توسعه زیرساخت‌های فناوری اطلاعات و مدیریت دانش
	توسعه رهبری تحول‌گرا	توسعه شایستگی‌های رهبری در الگوسازی تحول در دانشگاه	گسترش برنامه‌های فرهنگی و تعمیق معرفت دینی در دانشگاه
			اعتلای اخلاق حرفه‌ای و اصول حرفه‌ای
توسعه فرهنگ سازمانی سازنده	توسعه فرهنگ سازمانی مبتنی بر کارآفرینی	ارتقا ساختار حرفه‌ای متناسب با ویژگی‌های دانشگاه کارآفرین	
		روان‌سازی فرایندهای آموزشی و پژوهشی و اداری	
		توسعه فرهنگ سازمانی مبتنی بر کارآفرینی	
فراهم کردن نظام اداری و پشتیبانی متوازن و نظام‌مند	توسعه سرمایه انسانی	ارتقا ساختار حرفه‌ای متناسب با ویژگی‌های دانشگاه کارآفرین	
		روان‌سازی فرایندهای آموزشی و پژوهشی و اداری	
		توسعه کیفیت کارکنان	
توسعه سرمایه علمی دانشگاه	توسعه دوره/ رشته‌های جدید بر اساس نیاز کشور و مزیت رقابتی	توسعه کمی و کیفی هیأت‌علمی دانشگاه	
		توسعه دوره/ رشته‌های جدید بر اساس نیاز کشور و مزیت رقابتی	
		توسعه و تقویت کیفیت و اعتبار آموزشی	
		توسعه آموزش مجازی و آزاد	
توسعه آموزش	تأمین کیفیت عالی در آموزش	اصلاح هرم آموزشی	
		توسعه عملکرد دانشجویان و دانش‌آموختگان متخصص و کارآفرین	
		توسعه پژوهش‌های تقاضامحور	
توسعه پژوهش، کارآفرینی و ثروت آفرینی	ارتقا کیفی و کمی پژوهش و فناوری	توسعه پژوهش‌های بنیادی و گسترش مرزهای دانش	
		توسعه قابلیت‌های مالکیت فکری	
		توسعه قابلیت‌های نوآوری و کارآفرینی	
		افزایش رضایت و وفاداری کارفرمایان و سازمان‌های همکار	
توسعه سرمایه رابطه‌ای	بهبود روابط و همکاری‌های سازنده	گسترش ارتباط با صنعت و جامعه	
		تعامل با مراکز آموزشی و پژوهشی ملی و بین‌المللی	
	توسعه شهرت و اعتبار دانشگاه	توسعه شهرت و اعتبار دانشگاه	تقویت برند و تصویر عمومی
		ارتقا مسئولیت اجتماعی دانشگاه	

تدوین پیوست راهبردی دانشکده‌های بروجن دانشگاه شهرکرد

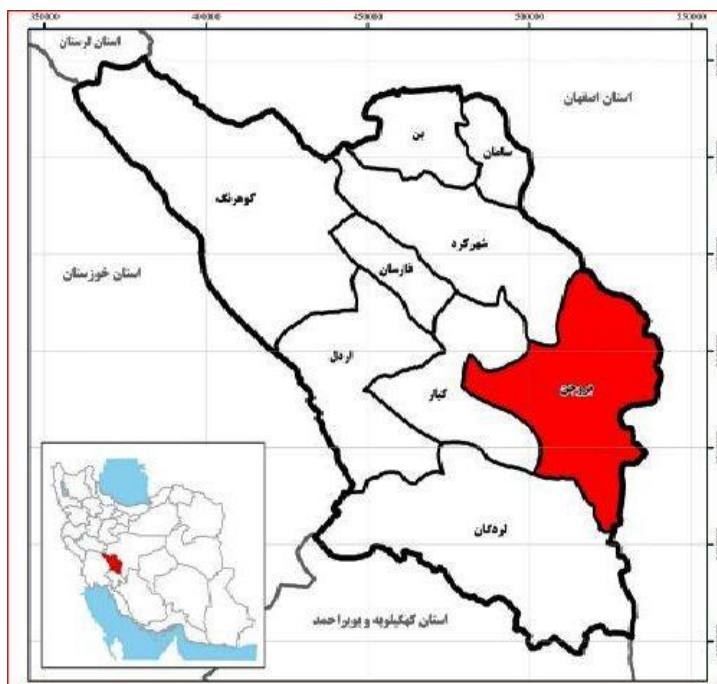
۴-۱- مقدمه

در بخش‌های پیشین گزارش حاضر، به ارزیابی و تحلیل محیط درونی و بیرونی دانشگاه شهرکرد پرداخته شد و موقعیت راهبردی این دانشگاه تعیین گردید. سپس براساس هدف کلان و اهداف راهبردی دانشگاه شهرکرد، راهبردهایی جهت تحقق اهداف مذکور پیشنهاد گردید.

در این بخش جهت تدوین پیوست راهبردی دانشکده‌های بروجن دانشگاه شهرکرد، ابتدا به تحلیل وضعیت راهبردی شهرستان بروجن از نظر وضعیت اقتصادی، اجتماعی و فرهنگی و وضعیت آموزش عالی شهرستان در سایر زیرنظام‌ها پرداخته خواهد شد و در نهایت در چارچوب چشم‌انداز، راهبردها و اهداف کلان دانشگاه شهرکرد، برنامه توسعه آموزشی دانشکده‌های بروجن دانشگاه شهرکرد تدوین خواهد شد.

۴-۲- جغرافیای شهرستان بروجن

شهرستان بروجن یکی از شهرستان‌های ۹ گانه استان چهارمحال و بختیاری است که در ۶۰ کیلومتری مرکز استان شهرکرد قرار گرفته است این شهرستان با مساحتی بالغ بر ۲۲۵۷ کیلومتر مربع ۱۳/۷۵ درصد مساحت استان را شامل می‌شود در ارتفاعی بالغ بر ۲ هزار و ۲۲۵ متر از سطح دریا در بخش مرکزی رشته‌کوه‌های زاگرس و در نیمه شرقی استان چهارمحال و بختیاری و در محل تلاقی ارتباطی استان اصفهان خوزستان و کهگیلویه بویراحمد واقع شده است.



شکل (۴-۱) تقسیمات جغرافیایی استان چهارمحال و بختیاری

۴-۲-۱- تقسیمات کشوری

بر اساس آخرین تقسیمات کشوری شهرستان بروجن دارای سه بخش مرکزی گندمان و بلداجی پنج دهستان حومه دوراهان، بلداجی، چغاخور و امامزاده حمزه علی و ۶ شهر بروجن، سفید دشت، فرادنبه، نقنه، گندمان و بلداجی است تعداد کل روستاهای این شهرستان ۴۹ آبادی بوده که از این تعداد ۴۱ آبادی دارای سکنه و ۸ آبادی خالی از سکنه هستند مساحت شهرستان بروجن ۲۲۵۷ کیلومترمربع می باشد که ۱۳/۷۵ درصد مساحت کل استان را دربر گرفته است.

بر اساس سرشماری عمومی نفوس و مسکن سال ۱۳۹۵ تعداد خانوارهای معمولی شهرستان بروجن ۳۶ هزار و ۲۳۸ خانوار بوده که ۳۰ هزار و ۷۹۱ خانوار در نقاط شهری و ۵۴۴۷ خانوار در نقاط روستایی ساکن بودند جمعیت شهرستان در این سال برابر با ۱۲۲ هزار و ۴۸۳ نفر بوده است که ۱۲/۹ درصد جمعیت استان را به خود اختصاص داده است تراکم نسبی جمعیت شهرستان در سال ۱۳۹۵، ۵۴/۳ نفر در کیلومترمربع بوده است که نشان از تراکم جمعیتی بالا در این شهرستان دارد از کل جمعیت ساکن در شهرستان بروجن تعداد ۱۰۴ هزار و ۵۳ نفر معادل ۸۵ درصد در شهرها و تعداد ۱۸ هزار و ۴۳۰ نفر معادل ۱۵ درصد در روستاها سکونت دارند از کل جمعیت ساکن در شهرستان بروجن ۵۰/۷ درصد را مردان و ۴۹/۳ درصد را زنان تشکیل داده اند.



شکل (۴-۲) تقسیمات جغرافیایی شهرستان بروجن

۴-۳- وضعیت اقلیمی

شهرستان بروجن از لحاظ اقلیمی دارای شرایط نیمه مرطوب با تابستان معتدل و زمستان بسیار سرد است حداقل دمای ثبت شده در این شهرستان ۱۷- درجه سانتی گراد از ایستگاه امام قیس و حداکثر آن ۳۵/۶ درجه سانتی گراد در ایستگاه

بروجن در سال ۹۵ متفاوت بوده است همچنین تعداد روزهای یخبندان آن ۱۲۳ روز در سال گذشته در ایستگاه بلداجی گزارش شده است میزان بارندگی این شهرستان در سالیان اخیر در مقایسه با میانگین ۲۵ ساله آن بسیار کاهش یافته به گونه‌ای که در سال ۱۳۹۵ کمترین میزان بارندگی شهرستان‌های استان مربوط به این شهرستان و به میزان ۲۴۳/۴ میلی متر در سال گزارش شده است این شهرستان دارای دو فصل خشک و مرطوب است فصل خشک آن از خرداد تا شهریور ادامه دارد و فصل مرطوب آن از مهرماه آغاز و تا اردیبهشت ادامه دارد در مجموع بارش فصل زمستان ۴۴ درصد، پاییز ۳۲ درصد، بهار ۲۴ درصد و تابستان یک درصد است.

۴-۳-۱- کشاورزی

در سال زراعی ۹۴-۹۵ سطح زیرکشت محصولات زراعی شهرستان بروجن ۲۱ هزار و ۷۴۰ هکتار معادل ۱۵/۸ درصد استان بوده است که قریب به ۱۵ هزار و ۷۳۱ هکتار معادل ۷۱ درصد آن کشت آبی و ۶ هزار و ۳۶۹ هکتار معادل ۲۹ درصد دیگر به کشت دیم اختصاص داشته است. میزان کل برداشت محصولات زراعی شهرستان در سال یاد شده ۱۹۴ هزار و ۲۷۳ تن بوده است که از این حیث پس از شهرستان شهرکرد در رتبه دوم قرار داشته است. از این رقم ۱۸۸ هزار و ۶۱۱ تن معادل ۹۷ درصد مربوط به برداشت محصولات آبی و ۵۶۶۲ تن معادل ۳ درصد محصولات زراعی دیم بوده است. میزان بازده محصولات زراعی آبی شهرستان در این سال ۱۲۵۵۸ کیلوگرم در هر هکتار بوده است که از متوسط استانی ۱۱۰۵۴ کیلوگرم در هکتار بالا تر بوده و پس از شهرستان شهرکرد در رتبه دوم قرار گرفته است. همچنین بازده محصولات دیم شهرستان معادل ۹۳۴ کیلوگرم در هکتار بوده نسبت زمین‌های زیرکشت آبی به کل زمین‌های قابل کشت شهرستان در سال ۱۳۹۵ معادل ۵۵ درصد بوده است. همچنین نسبت اراضی کشاورزی در حال بهره‌برداری به کل اراضی کشاورزی در سال مذکور ۶۹ درصد گزارش شده است که از میانگین استانی ۷۳ درصد پایین‌تر بوده است از طرفی نسبت به اراضی زیرکشت محصولات آبی به کل سطح زیرکشت ۷۱ درصد بوده است که از میانگین استانی ۶۳ درصد بالاتر بوده است. پس از شهرستان‌های سامان و فارسان در رتبه سوم قرار دارد و از نظر نسبت تولید محصولات کشاورزی زراعی به سطح زیرکشت ۱۰ تن در هکتار بوده که پس از شهرستان فارسان و همتراز با شهرستان شهرکرد در رتبه دوم استان قرار گرفته است. مهم‌ترین محصولات زراعی شهرستان شامل غلات حبوبات نباتات صنعتی، سبزیجات، محصولات جالیزی و نباتات علوفه‌ای بوده است که در این بین غلات بیشترین سطح زیرکشت را به خود اختصاص داده است از طرفی در بین غلات مهم‌ترین محصول تولیدی محصول استراتژیک گندم بوده که ۹۴۳۵ هکتار از سطح زیرکشت غلات شهرستان معادل ۷۷/۴ درصد را به خود اختصاص داده است با توجه به وضعیت بارندگی سالیان اخیر و محدودیت برداشت از منابع آب‌های زیرزمینی و همچنین شرایط اقلیمی و آب و هوای مناسب و دامنه‌های شیب‌دار که کشت محصولات زراعی را محدود می‌کند. از طرفی اقتصادی‌تر بودن تولیدات باغی نسبت به زراعی موجب شده که انواع محصولات باغی سازگار با شرایط طبیعی در شهرستان کشت شود.

از کل محصولات باغی شهرستان حدود ۴۶۲۵ هکتار معادل ۹۳/۲ درصد مربوط به کشت آبی و ۳۳۳ هکتار معادل ۶/۸ درصد مربوط به کشت دیم است. میزان تولید محصولات باغی شهرستان ۲۶۶۰۲ در سال زراعی مذکور بوده که از این

جهت پس از شهرستان سامان در رتبه دوم قرار داشته است. میزان عملکرد باغات شهرستان ۹ هزار و ۴۵۰ کیلوگرم در هکتار در باغات آبی و ۶۲۵ کیلوگرم در هکتار در باغات دیم بوده است که پس از شهرستان لردگان در رتبه دوم قرار داشته است. از مهم‌ترین تولیدات باغی شهرستان می‌توان به گردو، بادام، سیب، زردآلو، انگور و هلو اشاره نمود. با توجه به محدودیت آب در بخش کشاورزی و با توجه به اشتغال‌زایی بالای محصولات گلخانه‌ای یکی از محورهای مهم توسعه بخش کشاورزی بخش باغبانی و به خصوص توسعه کشت گلخانه‌ای است. گسترش کشت محصولات گلخانه‌ای علاوه بر تولید محصول با کیفیت، راهکارهای مناسب برای مقابله با خشکسالی و استفاده بهینه از منابع آب و خاک است. شهرستان بروجن به دلیل شرایط خاص آب و هوایی و جهت تابش خورشید و همچنین نیروی انسانی متخصص از جمله شهرستان‌هایی است که کشت‌های گلخانه‌ای را می‌توان به عنوان یک راهکار مناسب برای محدودیت‌های منابع و بالاخص منابع آبی بسیار محدود در آن مطرح باشد در سال ۱۳۹۵ تعداد ۳ واحد گلخانه تولید گل و گیاهان زینتی به مساحت ۱/۱ هکتار و تولید ۱۵۴۰۰۰۰ شاخه گل در شهرستان فعال بوده است که از این جهت پس از شهرستان شهرکرد رتبه دوم را به خود اختصاص داده است. همچنین در این سال تعداد ۶ واحد گلخانه تولید سبزی و صیفی‌جات به مساحت ۲۶۶۰۰ مترمربع و تولید ۳۴۶ تن انواع سبزی و صیفی‌جات در سطح شهرستان فعالیت داشته است که از این جهت رتبه دوم استان را داشته است. محصولات عمده تولیدی در این گلخانه‌ها شامل انواع صیفی‌جات، توت فرنگی و خیار است از نظر تولید قارچ خوراکی در سال ۱۳۹۵ تعداد ۸ کارگاه تولید قارچ خوراکی به مساحت ۱۹۷۰۰ مترمربع با ۱۶۰ نفر شاغل در شهرستان فعال بوده است که میزان ۱۸۵۰ تن تولید داشته‌اند و از این جهت پس از شهرستان فارس رتبه دوم استانی را در اختیار دارد.

۴-۳-۲- دام، طیور، شیلات

استان چهارمحال و بختیاری به لحاظ دارا بودن بیش از دو میلیون راس دام یکی از مراکز مهم دامپروری و دامداری کشور محسوب می‌شود. این استان یکی از متراکم‌ترین مناطق دامی کشور محسوب می‌شود در شهرستان بروجن ۲۸۰۰۰۰ انواع دام وجود داشته است و بدین جهت پس از شهرستان کوه‌رنگ لردگان و اردل در رتبه چهارم استان قرار گرفته است. بیشترین تعداد دام در شهرستان بروجن، گوسفند و بره به تعداد ۲۲۴۰۰۰ راس بوده است. در سال ۱۳۹۵ تعداد ۱۹۳ واحد صنعتی پرورش دام و طیور در شهرستان فعالیت داشته است. بیشترین تعداد واحدهای صنعتی با ۶۶ واحد پروراندی گوسفند و کمترین تعداد با ۲۳ واحد پرورش مرغ گوشتی مربوط می‌شد. در سال ۱۳۹۵ مجموعه ۲۸۴۱۵ تن انواع تولیدات دام و طیور شامل ۲۲۶۸۸ تن شیر، ۲۶۱۲ تن گوشت قرمز، ۲۸۱۳ تن گوشت مرغ ۱۶۰ تن تخم‌مرغ و ۱۹۶ تن عسل تولید شده است که از این جهت پس از شهرستان شهرکرد رتبه دوم را در استان به خود اختصاص داده است. همچنین در این سال مقدار ۲۶۹ تن پشم تولید شده است. در سال ۱۳۹۵ شهرستان بروجن با ۲۲ مرزعه پرورش ماهی ۶۴۹ تن انواع آبزیان را تولید نموده است که ۸/۲ درصد سهم کل پرورش آبزیان استان را شامل می‌شود.

از دیگر ظرفیت‌های شهر بروجن می‌توان به واقع شدن بزرگ‌ترین کارخانه تولید موکت خاورمیانه در این شهر و نزدیکی به کارخانه پتروشیمی لردگان اشاره نمود. همچنین در سال ۱۳۹۵ تعداد ۲۰ معدن در شهرستان بروجن وجود داشته است که میزان ذخایر قطعی معادن شهرستان بروجن در رتبه اول استان قرار گرفته است.

۴-۴-۱- حمل و نقل و راه‌ها

راه‌های اصلی شهرستان بروجن ۱۱۷ کیلومتر و راه‌های فرعی ۱۴ کیلومتر بزرگراه ۶۸ کیلومتر راه‌های درون شهری ۱۱ کیلومتر و راه‌های روستایی ۱۶۸ کیلومتر است نسبت طول بزرگراه‌ها به کل راه‌ها ۱۷/۹ درصد، نسبت طول راه‌های آسفالتی اصلی به کل راه‌ها ۳۱ درصد، نسبت طول راه‌های آسفالتی فرعی به کل راه‌ها ۳/۷ درصد و نسبت طول راه‌های آسفالتی روستایی به کل راه‌های روستایی برابر ۷۷/۳ درصد بوده است. همچنین نسبت تراکم راه‌ها در ۱۰۰ کیلومترمربع ۱۶/۷۵ درصد بوده که کمترین تراکم را در بین شهرستان‌های استان داشته است.

۴-۴-۲- سایر خدمات عمومی

در سال ۱۳۹۵ تعداد ۱۶ سالن ورزشی دولتی به مساحت ۱۶ هزار و ۹۲ مترمربع و ۵۲ سالن ورزشی خصوصی به مساحت ۱۸۰۰ مترمربع در این شهرستان وجود داشته است. همچنین تعداد ۵ مکان ورزشی روباز به مساحت ۴۴ هزار و ۶۲۲ مترمربع در اختیار ورزشکاران این شهرستان قرار داشته است. سرانه کل فضاهای ورزشی به ازای ۱۰ هزار نفر جمعیت شهرستان در سال ۱۳۹۰ معادل ۴۵۶۰ مترمربع بوده که با رشد ۳۲ درصدی در به رقم ۶۰۳۰ مترمربع در سال ۱۳۹۵ ارتقا یافته و از این جهت این شهرستان در رتبه اول استان قرار دارد. این رقم در فضاهای ورزشی روباز ۳۷۲۱ مترمربع و در فضاهای ورزشی سرپوشیده ۲۰۳۹ مترمربع بوده است.

بر اساس اعلام اداره کل فرهنگ و ارشاد اسلامی استان در سال ۹۵، تعدادی یک باب سینما با سه سالن نمایش در شهرستان بروجن فعال بوده است که بدین لحاظ سرانه صندلی سینما به ازای هر یکصد هزار نفر جمعیت در شهرستان را به ۴۰ صندلی رسانده است که بیش از سه برابر متوسط استان است و این از این جهت رتبه دوم استان را به خود اختصاص داده است.

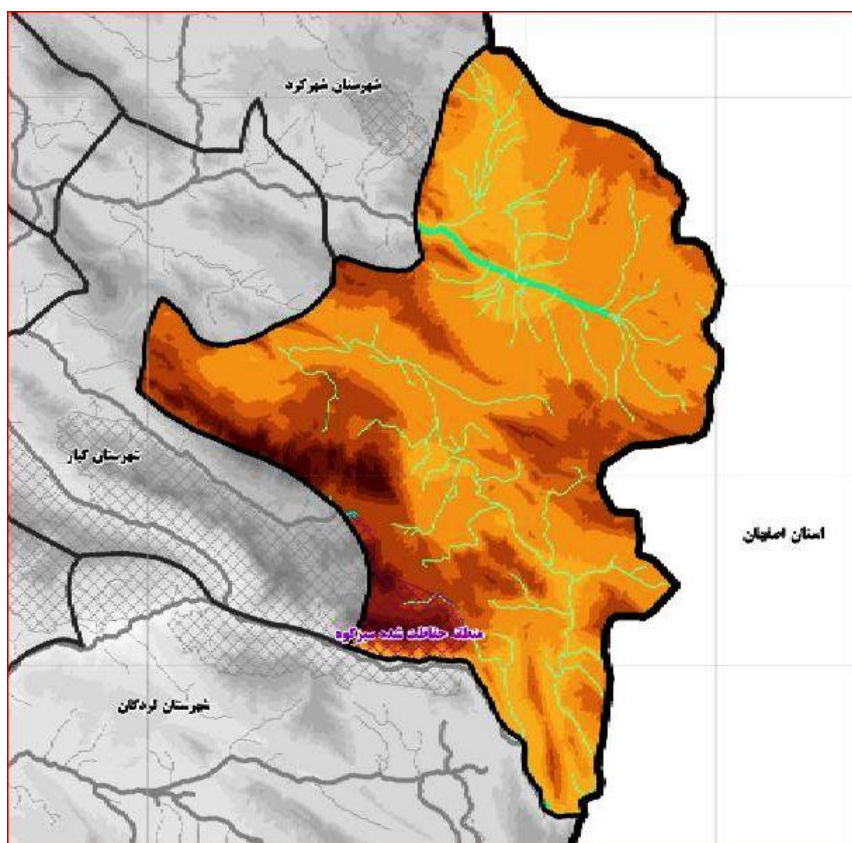
سرانه فضاهای فرهنگی به ازای هر هزار نفر جمعیت شامل فرهنگسرا، مجتمع فرهنگی هنری، خانه فرهنگ، کانون پرورش فکری کودکان و نوجوانان و ... در سال یاد شده معادل ۵۱ مترمربع بوده است که قریب دو برابر متوسط استان می‌باشد. همچنین تعداد ۱۱ باب کتابخانه عمومی در این شهرستان در سال ۱۳۹۵ وجود داشته است که ۲۲ درصد کتابخانه‌های عمومی استان را شامل می‌شود. سرانه کتاب در کتابخانه‌ها به ازای هر هزار نفر جمعیت ۱۵۷۱ جلد بوده که از این جهت رتبه اول استان را به خود اختصاص داده است.

۴-۳- خدمات ارتباطات و فناوری اطلاعات

ضریب نفوذ تلفن ثابت شهرستان بروجن در سال ۹۵ برابر ۳۴/۷۷ درصد بوده است.

۴-۵- بررسی و ارزیابی وضعیت در بخش گردشگری و صنایع دستی شهرستان

شهرستان بروجن با ویژگی‌های طبیعی خاص منطقه بسیار مستعد در زمینه جذب گردشگران طبیعی به شمار می‌آید. موقعیت خاص جغرافیایی و شرایط توپوگرافی و برخورداری این شهرستان از اقلیم معتدل و مناسب و تنوع پوشش گیاهی به ویژه در فصل تابستان و بهار همواره با تنوع آب و هوای کوهستانی طبیعت بکر و زیبا دشت‌های پراکنده و سرسبز وجود ارتفاعات بلند و کوه‌های سربه فلک کشیده همچون کوه کلار و مناطق جنگلی تالاب‌های گوناگون و جذاب زیستگاه‌های وحش با تعداد زیست‌گونه‌های جانوری و غیره به عنوان زیباترین جلوه‌های طبیعی و گنجینه‌ای ارزشمند از دیگر نعمت‌های خدادادی این دیار به شمار می‌آید.



شکل (۴-۴) منطقه حفاظت شده سبزکوه

از مجموع ۵۷ مورد جاذبه‌های گردشگری در شهرستان، ۱۶ مورد جاذبه طبیعی ۳۷ مورد جاذبه فرهنگی تاریخی ۴ مورد نیز جاذبه انسان ساخت بوده است. در این میان بیشترین سهم را جاذبه‌های فرهنگی تاریخی معادل ۶۴ درصد به خود اختصاص داده است. تعداد گردشگران داخلی به ازای هر یکصد هزار نفر جمعیت شهرستان ۱۰۸۷ نفر و گردشگر خارجی

به ازای یکصد هزار نفر جمعیت شهرستان ۳۵ نفر بوده است. همچنین تعداد ۵ دفتر خدمات مسافرتی و تورگردانی در این شهرستان فعالیت داشته و تعداد ۲ باب هتل جهت پذیرایی از گردشگران وجود داشته است. دهکده های الماس و زاگرس چغاخور به مساحت ۴/۸ و ۲۹ هکتار که هر دو در حوزه شهرستان بروجن واقع گردیده اند. از مهم ترین دهکده های گردشگری استان به حساب می آید و هر ساله پذیرای تعداد بیشماری از گردشگران داخلی و خارجی هستند. همچنین ۹ منطقه نمونه گردشگری ملی در استان شناسایی شده اند. این شهرستان به دلیل جاذبه های فراوانی که در خود دارد در سال های اخیر به صورت یکی از قطب های گردشگری استان در آمده است. باغ آورگان، تالاب چغاخور، تالاب گندمان، تنگ وستگان، چشمه سیاسرد، گردشگاه گردبیشه، بقعه امامزاده حمزه علی، امامزاده قیس بن علی و نقوش سنگی برجسته سلوک در تنگ کوهستانی سلوک از دیدنی های شهرستان محسوب می شود.

۴-۶- بررسی و ارزیابی وضعیت وضعیت آموزشی استان

۴-۶-۱- آموزش و پرورش

تعداد دانش آموزان شهرستان بروجن در سال تحصیلی ۹۵-۹۴ برابر ۲۲۹۹۵ نفر بوده که این تعداد ۱۳ درصد کل دانش آموزان استان را شامل می شود که از این جهت شهرستان را در رتبه سوم استانی قرار داده است، جمعیت دانش آموزی سال تحصیلی ۹۵-۹۴ سهم دانش آموزان پسر ۵۰/۷ درصد و سهم دانش آموزان دختر ۴۹/۳ درصد بوده است.

۴-۶-۲- مراکز آموزش عالی شهرستان بروجن

وضعیت آموزش عالی شهرستان بروجن به تفکیک جداول زیر می باشد.

طرح تدوین پوست سندر ابروردی دانشکده های بروجن دانشگاه شکرد

جدول (۴-۱) دانشگاه آزاد اسلامی واحد بروجن تاریخ بازدید: ۱۳۹۶/۰۸/۱۳

آمار دانشجویان، دانش آموزان و اعضای هیات علمی به تفکیک گروه های آموزشی و رشته های تحصیلی دایر

ردیف	گروه آموزشی	رشته تحصیلی	دانشجو							هیات علمی تمام وقت												
			کاردانی	ک ناپیوسته	کارشناسی	کارشناسی ارشد	دکتری حرفه ای	دکتری تخصصی	جمع	جمع معادل کارشناسی	مربی آموزشیار	مربی	استادیار	دانشیار	استاد	جمع	جمع معادل استادیار	نسبت دانشجو به هیات علمی	نسبت هیات علمی به دانشجو (معادل)			
۱	برق	الکترونیک برق صنعتی	۸۴	-	-	-	-	-	۸۴	۶۳	-	-	-	-	-	-	-	-	-	-		
			۲	مهندسی برق - قدرت	-	-	۲۶	۳۳	-	-	۵۹	۹۲	۵	۱	-	-	۶	۴/۷۵	۳۲/۶۷			
				مهندسی تکنولوژی برق قدرت	-	-	۵۲	-	-	-	۵۲	۵۲	-	-	-	-	-	-	-			
				مهندسی تکنولوژی کنترل ابزار دقیق	-	-	۷	-	-	-	۷	۷	-	-	-	-	-	-	-			
۵	حسابداری	حسابداری	۸۳	-	۶۹	۲۷	-	-	-	۱۸۵/۲۵	-	-	-	-	۴	۳	۸۶					
			۶	علمی کاربردی حسابداری	-	-	۸۰	-	-	-	۱۶۵	۱۴۳/۷۵	-	-	-	-	-	-	-			
۷	کامپیوتر	کامپیوتر نرم افزار کامپیوتر		۳۰	-	-	-	-	-	۳۰	۳۲/۵	-	-	-	-	-	-	-				
			۸	مهندسی تکنولوژی نرم افزار کامپیوتر	-	-	۳۷	-	-	-	۳۷	۳۷	۱	۲	-	۳	۲/۷۵	۲۴/۶۷				
				مهندسی کامپیوتر - هوش مصنوعی	-	-	-	۷	-	-	۷	۱۴	-	-	-	-	-	-	-			
۱۰	معماری	مهندسی معماری	۳۴	-	۳۴	-	-	-	۳۴	۳۴	-	-	-	-	-	-	-					
			۱۱	نقشه کشی معماری	-	-	-	-	-	-	۵۵	۴۱/۷۵	۲	-	-	۲	۱/۵	۷۰/۵				
۱۲	معماری	علمی کاربردی معماری		-	-	۵۲	-	-	-	۵۲	۵۲	-	-	-	-	-	-	-				
			۱۳	مهندسی اجرایی عمران	-	-	۲۷	-	-	-	۲۷	۲۷	-	-	-	۴	۳	۱۶/۷۵				
۱۴	عمران	مهندسی عمران		-	-	۳۱	۱	-	-	۳۲	۳۳	-	-	-	-	-	-					

طرح تدوین بیوست نذر ابروی دانشکده های بروجن دانشگاه شاهرود

ادامه جدول (۴-۱) دانشگاه آزاد اسلامی واحد بروجن تاریخ بازبینی: ۱۳۹۶/۰۸/۱۳

آمار دانشجویان، دانش آموزان و اعضای هیأت علمی به تفکیک گروه های آموزشی و رشته های تحصیلی دایر		دانشجو							هیأت علمی تمام وقت											
ردیف	گروه آموزشی	رشته تحصیلی	دانشجو							هیأت علمی تمام وقت										
			کارسانی	ک ناپوسته	کارسانی	کارشناسی ارشد	دکتری حرفه ای	دکتری تخصصی	جمع	جمع معادل کارشناسی	نسبت هیأت علمی به دانشجو (معادل)	نسبت هیأت علمی به دانشجو	جمع معادل استادیار	جمع	استاد	دانشیار	استادیار	مربی	مربی آموزشیار	
۱۵	حقوق	حقوق	-	-	۲۳۶	۱۷۴	-	-	-	۴۰۰	۵۷۴	۱۳۳۳۳	۲/۵	۳	-	-	-	۱	۲	-
۱۶	مکانیک	مهندسی تکنولوژی تأسیسات حرارتی برودتی	-	-	۴۷	-	-	-	۴۷	۴۷	۴۷									
۱۷		مکانیک خودرو	-	-	-	-	-	-	۳۷	۳۷/۸۵										
۱۸		مکانیک	مهندسی مکانیک	-	-	۳۱	-	-	-	۳۱	۳۱	۱۳۶	۱	۱	-	-	-	۱	-	-
۱۹	مکانیک	مهندسی مکانیک - طراحی کاربردی	-	-	-	۱۱	-	-	۱۱	۱۱	۳۱									
۲۰		مکانیک	مکانیک	-	-	-	۴	-	-	۴	۷									
۲۱	روانشناسی	روانشناسی عمومی	-	-	-	۸۵	-	-	۸۵	۸۵	۸۵									
جمع			۳۷۸	-	۶۱۸	۷۲۱	-	-	۱۳۳۱	۱۳۹۵/۱	۵۸۳۹۲									
دانش آموزان			۱۰۹	-	۲۹۵	۱۶	-	-	۱											
درصد پذیرفته شدگان در مقطع بالاتر			۴۶۹	-	۹۵۳	۱۶	-	-	-											
درصد دانشجوی بومی																				
درصد دانشجوی آقا																				

در محاسبه ستون جمع معادل استادیار، مربی آموزشیار با ضریب ۰/۵، مربی با ضریب ۰/۷۵، استادیار با ضریب ۱، دانشیار با ضریب ۲ و استاد با ضریب ۳ و در محاسبه ستون جمع معادل کارشناسی، کارسانی با ضریب ۰/۷۵، کارشناسی با ضریب ۱، کارشناسی ارشد با ضریب ۲ و دکتری تخصصی با ضریب ۳ لحاظ می شود.

طرح تمدین پیوست سندها بر مبنای دانشکده های بروجرد، دانشگاه شهرکرد

جدول (۴-۴) دانشگاه / مؤسسه آموزش عالی / پژوهشی پیام نور واحد گندمان تاریخ بازدید: ۱۳۹۶/۰۹/۰۹

ردیف	گروه آموزشی	رشته تحصیلی	دانشجو									هیأت علمی تمام وقت								
			کارדانی	ک نایبوسته	کارشناسی	کارشناسی ارشد	دکتری حرفه ای	دکتری تخصصی	جمع	جمع معادل کارشناسی	مری آموزشیار	مری	استادیار	دانشیار	استاد	جمع	جمع معادل استادیار	نسبت دانشجو به هیأت علمی	نسبت هیأت علمی به دانشجو (معادل)	
۱	علوم انسانی	الهیات	-	-	۱۶	-	-	-	-	-	-	-	-	-	-	-	۰/۷۵	۳۳		
۲		حسابداری	-	-	۵۸	-	-	-	-	-	-	-	-	-	-	-	-	-		
۳		مدیریت بازرگانی	-	-	۱۶	-	-	-	-	-	-	-	-	-	-	-	۰/۷۵	۷۵		
۴		مدیریت صنعتی	-	-	۷	-	-	-	-	-	-	-	-	-	-	-	۰/۷۵	۱۵۵		
۵		حقوق	-	-	۱۲۸	-	-	-	-	-	-	-	-	-	-	-	-	-		
۶		زبان و ادبیات انگلیسی	-	-	۳	-	-	-	-	-	-	-	-	-	-	-	-	-		
۷		مترجمی زبان انگلیسی	-	-	۱	-	-	-	-	-	-	-	-	-	-	-	-	-		
۸		علوم ورزشی گرایش علوم انسانی ورزش	-	-	۱۹	-	-	-	-	-	-	-	-	-	-	-	-	-		
۹	کامپیوتر	علوم کامپیوتر	-	-	۱	-	-	-	-	-	-	-	-	-	-	-	-			
۱۰		مهندسی کامپیوتر - نرم افزار	-	-	۱۲	-	-	-	-	-	-	-	-	-	-	-	-			
۱۱	علوم پایه	ریاضیات و کاربردها	-	-	-	-	-	-	-	-	-	-	-	-	-	۷۵	۲			

طرح تدوین بیوست نذر ابروی دانشکده های بروجن دانشگاه شاهرود

ادامه جدول (۴-۷) دانشگاه / مؤسسه آموزش عالی / پژوهشی پیام نور واحد گنبدمان تاریخ بازدید: ۱۳۹۶/۰۹/۰۹

رشته تحصیلی		دانشجو							هیأت علمی تمام وقت									گروه آموزشی	ردیف
		کارسانی	ک ناپیوسته	کارشناسی	کارشناسی ارشد	دکتری حرفه ای	دکتری تخصصی	جمع	جمع معادل کارشناسی	مربی آموزشیار	مربی	استادیار	دانشیار	استاد	جمع	جمع معادل استادیار	نسبت دانشجو به هیأت علمی		
مهندسی کشاورزی - علوم کشاورزی		-	-	۲	-	-	-	-	-	۱	-	-	-	-	۱	۰/۷۵	۱۷	۱۲	
		مهندسی کشاورزی - علوم دامی		-	-	۸	-	-	-	-	-	-	-	-	-	-	-	-	۱۳
				مهندسی منابع طبیعی - محیط زیست		-	-	۵	-	-	-	-	-	-	-	-	-	-	-
جمع		-	-			۲۷	-	-	-	-	-	-	-	-	۵	۴/۲۵	۲۷۲		
دانش آموختگان		سال قبل																	
		کل																	
درصد پذیرفته شدگان در مقطع بالاتر																			
درصد دانشجوی بومی																			
درصد دانشجوی اقا																			

در محاسبه ستون جمع معادل استادیار، مربی آموزشیار با ضریب ۰/۵، مربی با ضریب ۰/۷۵، استادیار با ضریب ۱، دانشیار با ضریب ۲ و استاد با ضریب ۳ و در محاسبه ستون جمع معادل کارشناسی، کارسانی با ضریب ۰/۷۵، کارشناسی با ضریب ۱، کارشناسی ارشد با ضریب ۲ و دکتری تخصصی با ضریب ۳ لحاظ می شود.

طرح تمدین بیوست سندا برپهردی دانسکه ههای بروجن دانسگاه شرکرد

جدول (۴-۳) آموزشکده پسران بروجن

رديف		گروه آموزشی	رشته تحصیلی	دانشجو								جمع	دانش آموزندگان							
				کاردانی	ک ناپیوسته	کارشناسی	کارشناسی ارشد	دکتری حرفه‌ای	دکتری تخصصی	جمع	جمع معادل کارشناسی									
۱			صنایع فلزی	۱۵۱	-	-	-	-	-	۱۵۱	۱۱۳/۲۵	-	-	-	-	-	-	-	-	-
۲			چوب‌کاری	۱۳۷	-	-	-	-	-	۱۳۷	۱۰۲/۷۵	-	-	-	-	-	-	-	-	-
۳		-	مکانیک خودرو	۳۶۴	۶۷	-	-	-	-	۳۳۱	۳۶۵	-	-	-	-	-	-	-	-	-
۴			خدمات فروش پس از خودرو	۱۳۳	-	-	-	-	-	۱۳۳	۹۹/۷۵	-	-	-	-	-	-	-	-	-
۵			نقشه‌کشی معماری	۲۸۴	-	-	-	-	-	۲۷۱	۲۱۳	-	-	-	-	-	-	-	-	-
۶			نرم‌افزار کامپیوتر	۲۲۴	-	-	-	-	-	۲۲۴	۱۶۸	-	-	-	-	-	-	-	-	-
جمع				۱۱۹۳	۶۷	-	-	-	-	-	-	۷۵	۹۶۱	-	-	-	-	-	-	-
				۵۵۹																
				سال قبل																
				کل																
				درصد پذیرفته‌شدگان در مقطع بالاتر																
				درصد دانشجوی بومی																
				درصد دانشجوی آقا																

در محاسبه ستون جمع معادل استادیار، مربی آموزشیار با ضریب ۰/۷۵، مربی با ضریب ۰/۷۵، استادیار با ضریب ۱، دانشیار با ضریب ۲ و استاد با ضریب ۳ و در محاسبه ستون جمع معادل کارشناسی، کاردانی با ضریب ۰/۷۵، کارشناسی با ضریب ۱، کارشناسی ارشد با ضریب ۲ و دکتری تخصصی با ضریب ۳ لحاظ می‌شود.

طرح تدوین بیوستند راهبردی دانشکده های بروجن، دانشگاه شکرد

جدول (۴-۵) دانشگاه / مؤسسه آموزش عالی / پژوهشی پیام نور واحد بروجن تاریخ بازدید: ۱۳۹۶/۰۷/۰۸

ردیف	گروه آموزشی	رشته تحصیلی	دانشجو							جمع معادل کارشناسی	هیأت علمی تمام وقت									
			کارردانی	ک ناپیوسته	کارشناسی	کارشناسی ارشد	دکتری حرفه ای	دکتری تخصصی	جمع		مربی آموزشیار	مربی	استادیار	دانشیار	استاد	جمع	جمع معادل استادیار	نسبت دانشجو به هیأت علمی	نسبت هیأت علمی به دانشجو (معادل)	
۱	علوم انسانی	علوم تربیتی	-	-	-	-	-	-	-	-	-	-	-	-	-	-	-	-	-	
۲		مترجمی زبان انگلیسی	-	-	۴۵	-	-	-	۴۵	۵۳	-	-	-	-	-	-	-	۲۹	-	-
۳		ادبیات فارسی	-	-	۱۲	-	-	-	۱۲	۲۱	-	-	-	-	-	-	-	۲۰/۱	-	-
۴		حسابداری	-	-	۳۳۱	-	-	-	۳۳۱	۳۳۱	-	-	-	-	-	-	-	-	-	-
۵		تربیت بدنی	-	-	۸۷	-	-	-	۸۷	۸۷	-	-	-	-	-	-	-	-	-	-
۶		جغرافیا	-	-	۳۰	-	-	-	۳۰	۳۰	-	-	-	-	-	-	-	-	-	-
۷																				
۸		جغرافیا و برنامه ریزی شهری	-	-	-	۳۸	-	-	۳۸	۳۸	-	-	-	-	-	-	-	-	-	-
۹		روانشناسی عمومی	-	-	۲۱۱	-	-	-	۲۱۱	۲۱۱	-	-	-	-	-	-	-	۰/۷۵	۱۵۵	-
۱۰		الهیات	-	-	۲۱	-	-	-	۲۱	۲۱	-	-	-	-	-	-	-	-	-	-

طرح تدوین بیوستند در ابروی دانشکده های بروجن دانشگاه شاهرود

ادامه جدول (۵-۴) دانشگاه / مؤسسه آموزش عالی / پژوهشی پیام نور واحد بروجن تاریخ بازدید: ۱۳۹۶/۰۷/۰۸

ردیف		گروه آموزشی	رشته تحصیلی	دانشجو							هیأت علمی تمام وقت									
				کارمندی	ک ناپیوسته	کارشناسی	کارشناسی ارشد	دکتری حرفه‌ای	دکتری تخصصی	جمع	جمع معادل کارشناسی	مربی آموزشیار	مربی	استادیار	دانشیار	استاد	جمع	جمع معادل استادیار	نسبت دانشجو به هیأت علمی	نسبت هیأت علمی به دانشجو (معادل)
۱۱	علوم انسانی	علوم انسانی	علوم اجتماعی	-	-	۴۶	-	-	-	۴۶	۴۶	-	-	۱	-	۱	۱	۲۱		
۱۲			حقوق	-	-	۲۲۲	-	-	-	۲۲۲	۲۲۲	۱	-	-	۱	-	۰/۵	۱۴۲		
۱۳			زبان و ادبیات عرب	-	-	۲	-	-	-	۲	۲	-	۱	-	-	۱	۰/۷۵	۱		
۱۴	کشاورزی	کشاورزی	مهندسی مدیریت آبادانی روستاها	-	-	-	-	-	-	۳	۳	-	-	-	-	-	-	-		
۱۵			مهندسی منابع طبیعی - شیلات	-	-	۷	-	-	-	۷	۷	-	-	-	-	-	-	-		
۱۶	جمع	جمع				۱۳۳۶														
دانش آموزان				سال قبل																
				کل																
درصد پذیرفته شدگان در مقطع بالاتر				در محاسبه ستون جمع معادل استادیار، مربی آموزشیار با ضریب ۰/۵، مربی با ضریب ۰/۷۵، استادیار با ضریب ۱، دانشیار با ضریب ۲ و استاد با ضریب ۳ و در محاسبه ستون جمع معادل کارشناسی، کارمندی با ضریب ۰/۷۵، کارشناسی با ضریب ۱، کارشناسی ارشد با ضریب ۲ و دکتری تخصصی با ضریب ۳ لحاظ می‌شود.																
				درصد دانشجوی بومی																
درصد دانشجوی آقا				درصد دانشجوی آقا																

طرح تدوین بیوسنتز در اسپیدی دانشکده های بروجن، دانشگاه شکرد

ادامه جدول (۴-۵) دانشگاه / مؤسسه آموزش عالی / پژوهشی پیام نور واحد بروجن تاریخ بازدید: ۱۳۹۶/۰۷/۰۸

ردیف	گروه آموزشی	رشته تحصیلی	دانشجو									هیأت علمی تمام وقت								
			کارردانی	ک ناپیوسته	کارشناسی	کارشناسی ارشد	دکتری حرفه ای	دکتری تخصصی	جمع	جمع معادل کارشناسی	مربی آموزشیار	مربی	استادیار	دانشیار	استاد	جمع	جمع معادل استادیار	نسبت دانشجو به هیأت علمی	نسبت هیأت علمی به دانشجو (معادل)	
۱۷	علوم انسانی	مدیریت دولتی	-	-	۹۰	-	-	-	۶۵	۶۵	-	-	-	-	-	-	-	-	-	
۱۸		مدیریت بازرگانی	-	-	۶۴	-	-	۴۵	۴۳	-	۲	-	-	-	۱/۵	۸۴	-	-		
۱۹		مدیریت صنعتی	-	-	۶۲	-	-	۴۸	۴۸	-	-	-	-	-	-	-	-	-	-	
۲۰		مدیریت جهانگردی	-	-	۱۳	-	-	۱۰	۱۰	۱۰	-	-	-	-	-	-	-	-	-	
۲۱	علوم پایه		-	-	-	-	-	۱۳	۱۳	-	۳	-	-	-	۲/۲۵	۴/۳۳	-	-		
۲۲		فیزیک هسته ای	-	-	۸	-	-	۵	۵	-	۱	-	-	-	۰/۷۵	۶	-	-		
۲۳		فیزیک - حالت جامد	-	-	۳	-	-	۱	۱	۱	-	-	-	-	-	-	-	-		
۲۴		شیمی کاربردی	-	-	۷۹	-	-	۵۲	۵۲	۵۲	-	۲	-	-	۱/۵	۲۷/۵	-	-		
۲۵		شیمی تجزیه	-	-	۱۰	۲	-	۲	۲	۲	-	-	-	-	-	-	-	-		
۲۶		زمین شناسی	-	-	۲۳	-	-	۱۳	۱۳	۱۳	-	۱	-	-	۰/۷۵	۱۳	-	-		

طرح تدوین بیوستند در ابروی دانشکده های بروجن دانشگاه شاهرود

ادامه جدول (۴-۵) دانشگاه / مؤسسه آموزش عالی / پژوهشی پیام نور واحد بروجن تاریخ بازدید: ۱۳۹۶/۰۷/۰۸

آمار دانشجویان، دانش آموختگان و اعضای هیأت علمی به تفکیک گروه های آموزشی و رشته های تحصیلی دایره																			
ردیف	گروه آموزشی	رشته تحصیلی	دانشجو							هیأت علمی تمام وقت									
			کارسانی	ک ناپیوسته	کارسانی	کارشناسی ارشد	دکتری حرفه ای	دکتری تخصصی	جمع	جمع معادل کارشناسی	مربی آموزشیار	مربی	استادیار	دانشیار	استاد	جمع	جمع معادل استادیار	نسبت دانشجو به هیأت علمی	نسبت هیأت علمی به دانشجو (معادل)
۲۷	فنی و مهندسی	علوم کامپیوتر	-	-	۵	-	-	-	-	۱	۱	-	-	-	-	-	۰/۵	۲۸	
۲۸		مهندسی فناوری اطلاعات	-	-	۲۷	-	-	-	-	۲۷	۲۷	-	-	-	-	-	-	-	
۲۹		مدیریت پروژه	-	-	۱۵	-	-	-	-	۱۲	۱۲	-	-	-	-	-	-	-	
۳۰		مهندسی کامپیوتر	-	-	۱۲	-	-	-	-	۱۲	۱۲	-	-	-	-	-	-	-	
۳۱		مهندسی صنایع	-	-	۴۷	-	-	-	-	۲۹	۲۹	-	-	-	-	-	-	-	
	جمع		-	-	۸۲۷	-	۵۰	-	-	۸۷۷	۹۲۷	۲	۱۳	۴	۱۹	۱۴/۷۵	۵۳۷/۸۳		
دانش آموختگان																			
سال قبل			۲۴۵							در محاسبه ستون جمع معادل استادیار، مربی آموزشیار، مربی آموزشیار با ضریب ۰/۵، مربی با ضریب ۰/۷۵، استادیار با ضریب ۱، دانشیار با ضریب ۲ و استاد با ضریب ۳ و در محاسبه ستون جمع معادل کارشناسی، کارسانی با ضریب ۰/۷۵، کارشناسی با ضریب ۱، کارشناسی ارشد با ضریب ۲ و دکتری تخصصی با ضریب ۳ لحاظ می شود.									
کال			۴۱۷۰																
درصد پذیرفته شدگان در مقطع بالاتر																			
درصد دانشجوی بومی																			
درصد دانشجوی آقا																			

وضعیت آموزشی دانشکده‌های اقماری بروجن (فنی مهندسی و منابع طبیعی) و رشته‌های پیشنهادی توسعه آموزشی

۵-۱- مقدمه

پس از موافقت هیات وزیران در جلسه مورخ ۸۴/۱۲/۴ که در مرکز استان تشکیل شد و پیرو مکاتبات و پیگیری های دانشگاه، سرانجام شورای گسترش آموزش عالی وزارت علوم، تحقیقات و فناوری در جلسه مورخ ۱۳۸۵/۷/۲۹ با ایجاد دانشکده های فنی و مهندسی و منابع طبیعی در شهرستان بروجن موافقت اصولی به عمل آورد. متعاقباً با حمایت مدیران و مسئولین ارشد استانی و شهرستان، زمین مورد نیاز جهت احداث ساختمان دانشکده های مذکور واگذار و همزمان با شروع احداث عملیاتی ساختمانی، عناوین رشته های قابل راه اندازی به تناسب نیاز و پتانسیل های موجود در شهرستان و استان و کسب اطلاعات از رشته های تحصیلی مراکز آموزش عالی، توسط کارگروه های تخصصی مورد مطالعه و بررسی قرار گرفت. برخورداری شهرستان بروجن از وجود صنایع فولاد، ورق خودرو و صنایع پایین دستی مرتبط و همچنین وجود مواد اولیه برای توسعه صنایع تبدیلی، وجود شهرک و نواحی صنعتی فعال، صنایع کشاورزی، دامپروری و غذایی و همچنین وجود صنعت پتروشیمی و صنعت چوب در شهرستان همجوار (لردگان) و پتانسیل های بالقوه و بالفعل دیگری و نیز همجواری با مرکز استان از دلایل ضرورت ایجاد و راه اندازی دانشکده های فنی مهندسی و منابع طبیعی در شهرستان و پذیرش دانشجوی در رشته هایی که نوعاً در منطقه خاص و از هر حیث نیاز به ایجاد آن کاملاً مشهود و ملموس است، می باشد.

۵-۲- مقدمه ای در خصوص رشته های پیشنهادی دانشکده های اقماری بروجن

۵-۲-۱- معرفی رشته صنایع

در بازار رقابتی امروز، شرکت ها و سازمان ها برای بقا و رسیدن به اهداف خود باید از منابع موجود خود اعم از مالی و غیرمالی به صورت بهینه استفاده کنند تا هزینه های خود را به حداقل برسانند. علاوه بر این موارد تلاش در جهت افزایش کیفیت محصولات و خدمات در کنار به کارگیری نوآوری های مختلف، در موفقیت آنها بسیار مؤثر است. مهندسی صنایع ابزاری اساسی و مؤثر است که به مدیران و صاحبان شرکت ها و سازمان ها در انجام موارد فوق یاری می رساند. مهندسی صنایع به طراحی، پیاده سازی و بهبود سیستم های یکپارچه ای از انسان، مواد، اطلاعات، تجهیزات و انرژی می پردازد. حوزه مهندسی صنایع به دنبال حذف و کاهش منابع تلف شده، از قبیل زمان، پول، مواد اولیه و انرژی می باشد. حوزه کاری مهندس صنایع تلفیقی از مدیریت، اقتصاد و علوم مهندسی است. از مهم ترین زمینه های کاری که مهندس صنایع با آن درگیر است، می توان به مدیریت تولید، سیستم های تولیدی، مهندسی مالی، مهندسی کیفیت، مدیریت مهندسی، مهندسی سیستم های اطلاعاتی، مدیریت پروژه و مدیریت استراتژیک اشاره کرد.

وظایف و بازار شغلی مهندس صنایع

از آنجا که هر سازمان، شرکت یا مؤسسه صنعتی، تجاری و خدماتی در کار خود به مهندس صنایع نیاز دارند، مشخص است که بازار کار خوبی در کشور برای مهندسان صنایع وجود دارد. البته به شرطی که فرد دارای تخصص، دانش، مهارت و

تجربه خوبی باشد. با توجه به اینکه کشور در جهت رشد و توسعه صنایع و تولیدات مختلف می باشد و از طرفی در عرصه های جدیدی مانند تجارت الکترونیک، بانکداری الکترونیک و ... وارد شده است، پیش بینی می شود آینده شغلی خوبی پیش روی مهندسی صنایع در ایران باشد. مهندس صنایع در بازار کار کشور به صورت ها و عناوین شغلی مختلفی از جمله برنامه ریزی استراتژیک و عملیاتی سازمان، مدیریت تولید، مدیریت مهندسی، مدیریت پروژه، مهندسی لجستیک، سیستم های تولیدی، مهندسی سیستم های کیفیت، مهندسی سیستم های اطلاعاتی، مهندسی مالی، مهندسی ارزش، مهندسی سیستم های بهره وری، و طراحی فرایندها و ساختارهای سازمانی مطرح است.

مهندسی صنایع - نوآوری و فناوری

مدیریت نوآوری و فناوری در رشته مهندسی صنایع، شامل مجموعه فعالیت هایی است که منجر به تجاری سازی محصولات با بهره مندی از جدیدترین فناوری ها و نوآوری ها در سطح بنگاه می شود. در این رشته به دانشجویان یک فهم عمیق و جامع از تفاوت های مابین مدیریت نوآوری و فناوری با روش های سنتی معمولی ارائه خواهد شد. هدف از مدیریت نوآوری و فناوری مطرح شده در رشته صنایع، آشنایی دانش آموختگان با آخرین دستاوردهای فناوری در زمینه صنعت و استفاده از آنها در فرایندهای تولید به منظور توسعه بیشتر محصولات جدید می باشد. در این رشته دانشجویان شناخت مناسبی از مسائل مرتبط با مدیریت نوآوری و فناوری از قبیل مدیریت نوآوری و خلاقیت، مدیریت نوآوری، توسعه محصولات جدید، مدیریت دانش و مباحثی از این قبیل پیدا خواهند کرد.

ضرورت و اهمیت مهندسی صنایع در استان

با توجه به غلبه معیشت روستایی و عشایری، جریان توسعه صنعت از رونق چندانی برخوردار نبوده است. اما در سال های اخیر با تلاش و همت مردم و مسئولین استان صنعت روند روبه رشدی داشته است. از مهم ترین کارخانه های صنعتی استان می توان به کارخانه های قند و ریسندگی شهرکرد، یخچال سازی فارسان، آرد سازی و ریسندگی بروجرد و صنایع شیر و لبنی شهرکرد و ... اشاره کرد. این استان هم اکنون دارای ۱۸ شهرک و ناحیه صنعتی می باشد که در ذیل به صورت مختصر اشاره می گردد. با توجه به کمبود نیروی متخصص در حوزه صنعت و تولید، فارغ التحصیلان صنایع به عنوان متخصص در بخش تولید و خدمات به واحدهای صنعتی استان تزریق شوند.

بسیاری از کارآفرینان فعالیت خود را در قالب ایجاد شرکت های کوچک و متوسط^۱ (SME) شروع می نمایند. این شرکت ها سهم به سزایی در توسعه صنایع پیشرفته و ایجاد اشتغال داشته و نسبت به شرکت های بزرگ از انعطاف پذیری بالایی برخوردارند. رشته مهندسی صنایع بر آن است تا با آگاه سازی فارغ التحصیلان از کارآفرینی، تا حد زیادی معضل بیکاری را در استان کاهش داده و ایجاد کسب و کارهای جدید بتواند برای استان ثروت و درآمد خلق کند. این رشته با آموزش مدل های کسب و کار و راهبردهای کسب و کار، بازاریابی و فروش، امکان سنجی فنی و اقتصادی طرح های کسب و کار باعث مهارت ورزی فارغ التحصیلان در حوزه کارآفرینی عملی می شود. توانمندسازی دانشجویان در خصوص

کارآفرینی عملی از طریق رشته مهندسی صنایع سهم بسزایی در کاهش معضل بیکاری استان که یکی از دغدغه های اصلی این استان است، خواهد داشت.

به استناد پروژه نیازسنجی آموزشی سازمان صنعت و معدن استان و شرکت شهرک های صنعتی استان چهارمحال و بختیاری مهارت افزایی در حوزه های بهینه سازی و صرفه جویی انرژی در صنعت، ارگونومی (فاکتورهای انسانی)، نقش روابط عمومی در سازمان ها و واحدهای تولیدی، طراحی استراتژی بقا سازمان در بازار رقابتی، توانمندسازی کارکنان، بازاریابی و تجارت بین المللی برای صادرات، آشنایی با الزامات OHSAS18001 (استاندارد ایمنی و بهداشت شغلی) و ISO14000 (استاندارد سیستم کیفیت)، مدیریت کیفیت جامع (TQM)، نظام آراستگی محیط کار (5S)، هزینه کیفیت (COQ)، ارزیابی اقتصادی طرح های صنعتی، بازارشناسی، بازاریابی و تحقیقات بازار، اصول و فنون مذاکرات تجاری، آشنایی با سیستم های اطلاعات مدیریت (MIS) و مهندسی ایمنی - بهداشت - محیط زیست (HSE) مورد نیاز بخش تولیدی و خدماتی استان می باشد. با توجه به اینکه موارد فوق جز سرفصل دروس رشته مهندسی صنایع می باشد، فارغ التحصیلان این رشته در این حوزه ها دانش تئوری و عملی را کسب می کنند و دوره های مهارت ورزی را طی خواهند کرد و بعد از فراغت از تحصیل می توانند مهارت های مورد نیاز در بخش تولیدی و خدماتی استان را تأمین کنند.

طبق پروژه ای که در شرکت شهرک های صنعتی در خصوص صنعت استان چهارمحال و بختیاری انجام شده است، پیشنهاد شده است که بهتر است این استان بر روی صنایع کوچک سرمایه گذاری کند. از طرف دیگر، به گزارش خبرنگار خبر صنعت، در چند دهه اخیر با توجه به خروج از بحران اقتصادی نفتی و تکیه بر اقتصاد غیرنفتی توسعه صنایع کوچک مطرح می گردد چرا که توسعه صنایع کوچک رمز توسعه اقتصادی در آتی می باشد. آنچه که مسلم است جهت پیشرفت و روند روبه رشد در محیط کسب و کار در این برهه زمانی بی شک واحدهای کوچک و متوسط جزئی از زنجیره تولید جهانی محسوب می شوند. دلیل این امر این است که در این واحدها توانایی های فناوری، نیروی کار متخصص و مدیریت پیشرفته از جمله مؤلفه هایی است که در این واحدها مشهود است. در مجموع می توان گفت که رشته مهندسی صنایع با توجه به ماهیتی که دارد قابلیت خلق کسب و کارهای جدید در استان را با توجه به پتانسیل های استان دارد. این رشته همه تخصص، دانش و مهارت های مورد نیاز برای خلق کسب و کار و ایجاد درآمدزایی و خلق ثروت را با توجه به فناوری های جدید دارد و تأثیر بسزایی در کاهش معضل بیکاری استان خواهد داشت. از طرفی دیگر این رشته کمبود نیروهای تخصصی در حوزه صنعت و خدمات در استان را جبران خواهد کرد. امید است با عنایت مسئولین و همکاری صاحبان صنایع شاهد پیشرفت روز افزون صنعت و اشتغالزایی در استان مستعد و مستحق چهارمحال و بختیاری باشیم.

۵-۲-۲- معرفی رشته مهندسی شیمی

مقدمه (شامل کلیات، دلایل منطقی، تاریخچه و زمینه های موجود برای ایجاد رشته)

کشور جمهوری اسلامی ایران دارای منابع سرشار نفت، گاز و مواد معدنی بوده و تبدیل این منابع به مواد مصرفی، مستلزم تنوع فوق العاده و وسعت صنایع شیمیایی است. صنایع شیمیایی شامل پالایشگاه های نفت و گاز، پتروشیمی، صنایع

معدنی، صنایع پلاستیک سازی، صنایع غذایی و داروسازی، صنایع خمیر و کاغذسازی، صنایع نظامی، محیط زیست و غیره از گستردگی زیادی برخوردار و نقش اساسی در اقتصاد کشور ایفا می نمایند.

تربیت متخصصین کارشناسی مهندسی شیمی با عنایت به اینکه غالب این صنایع نیاز مبرمی به تحقیق و توسعه در جهت اخذ دانش فنی در زمینه های مربوط دارند از اولویت خاصی برخوردار است. مهندسی شیمی علم گسترده ای است که تبدیل مواد به یکدیگر، جداسازی آمیزه ها، اختلاط مواد و پدیده های انتقال را مورد مطالعه قرار می دهد. پایه این علم در حقیقت بر کوشش های انسان اولیه در استفاده از مواد خام طبیعی استوار است. آموزش مهندسی شیمی در دوره کارشناسی به گونه ای است که دانش آموختگان این رشته قادر به طراحی، راه اندازی، اداره و کنترل واحدهای صنعتی صنایع شیمیایی می باشند. دامنه علم مهندسی شیمی آنچنان گسترده است که زمینه های متعددی از جمله صنایع پتروشیمی، صنایع غذایی، صنایع مواد معدنی و پالایش نفت و گاز را نیز دربرمی گیرد.

از سویی دیگر، با توجه به راه اندازی قریب الوقوع پتروشیمی های لردگان و بروجن و همچنین عدم وجود این رشته در هیچ یک از دانشگاه های استان چهارمحال و بختیاری و جذب اعضای هیأت علمی با تخصص مهندسی شیمی در دانشگاه شهرکرد، نیاز به راه اندازی این رشته به عنوان رشته ای جذاب برای دانشجویان در زمان انتخاب رشته دانشگاهی و همچنین برای شاغلین صنعت نفت، گاز، پتروشیمی و فولاد کشور به عنوان صنایع مادر و صنایع کوچک شیمیایی بیش از پیش احساس می شود.

مشخصات کلی

این دوره با طیف گسترده آموزشی و موضوعات تحقیقاتی مهندسی شیمی می تواند با دیگر دوره های کارشناسی فنی و مهندسی و علوم پایه مرتبط باشد. به عنوان مثال می توان از رشته های مکانیک حرارت و سیالات، تبدیل انرژی، مهندسی مواد و رشته شیمی نام برد.

تعریف و هدف رشته

دوره کارشناسی مهندسی شیمی یکی از دوره های آموزش عالی است و هدف از تأسیس آن تربیت کارشناسان ماهر برای اداره صنایع شیمیایی و بهره برداری از آنها است. دروس مجموعه ای که متعلق به این دوره است، ترکیبی از دروس اصلی مهندسی شیمی و دروس تخصصی در زمینه های وابسته به رشته مهندسی شیمی است. فراگیران در ضمن آشنایی با اصول مهندسی شیمی و با تحقیق در یکی از موضوعات مهندسی شیمی قادر خواهند بود پاسخگوی نیازهای صنایع و مراکز صنعتی و تحقیقاتی کشور در زمینه های متنوع و مختلف تحقیقاتی در رابطه با مهندسی شیمی باشند.

ضرورت ایجاد رشته از نظر پاسخ گویی به نیازهای ملی و منطقه ای و همگامی با تحولات علمی روز

با توجه به محدوده وسیع کاربرد رشته مهندسی شیمی در صنایع مختلف پایین دستی و همچنین نیاز مبرم بسیاری از مراکز صنعتی کشور به کسب دانش فنی، کاربردی و توسعه ای در زمینه های متنوع طراحی مفهومی فرایندهای شیمیایی، راکتورهای صنعتی و دستیابی به دانش فنی تولید مواد شیمیایی با بالاترین بازده و ارزش افزوده، ضرورت تربیت نیروی

انسانی کارآمد به خوبی محسوس است. با عنایت به اینکه کشور ایران یکی از غنی ترین کشورهای جهان از نظر صنایع نفت، گاز و پتروشیمی است، آموزش تخصصی دانشجویان در رابطه با مباحث فرایندهای شیمیایی بسیار مورد توجه و عنایت مسئولین صنایع شیمیایی کشور است.

فرصت های شغلی دانش آموختگان رشته

فارغ التحصیلان این رشته دارای توانایی های زیر هستند:

- فعالیت در پالایشگاه های نفت و گاز، کارخانه ها و مجتمع های پتروشیمی، امور انتقال فرآورده ها و واحدهای تولید مواد شیمیایی؛
- همکاری با مراکز علمی و صنعتی کشور در زمینه برنامه ریزی و گسترش این صنایع؛
- همکاری با مراکز تحقیقاتی و پژوهشگاه ها در ارتباط با موضوعات و گرایش های مهندسی شیمی؛
- در این گرایش امکان ادامه تحصیل در مقاطع ارشد و دکترا در داخل کشور وجود دارد و شرایط گرفتن بورس برای ادامه تحصیل در دانشگاه های معتبر خارج از کشور نیز امکان پذیر است. فارغ التحصیلان این دوره زمینه فنی کافی برای احراز مشاغل زیر را دارند؛
- فارغ التحصیلان این رشته پس از پایان تحصیلات می توانند در پالایشگاه های نفت و گاز کشور و یا در دیگر صنایع مربوط به این رشته مشغول به کار شوند. در حال حاضر زمینه کار برای فارغ التحصیلان به دلیل ملی بودن صنعت نفت و گاز، در بخش دولتی فراهم است. البته در سال های اخیر نیز برخی شرکتهای مشاوره ای و پیمانکاری که در این زمینه فعالیت می کنند، فارغ التحصیلان این رشته را جذب می کنند.

۵-۲-۳- معرفی رشته مهندسی معدن

در گذشته یکی از دغدغه های اصلی کشورهای صنعتی، دستیابی به معادن غنی کشورهای دیگر بود و چرا امروزه دانشمندان به امید دست یافتن به ذخایر جدید معدنی چشم به فضا دوخته اند؟ پاسخ این سؤال را باید در صنعت جست. چون برای هر فعالیت صنعتی نیاز به مواد معدنی داریم و به عبارت دیگر مبنای اصلی تولید و توسعه صنعتی، مواد معدنی است. موادی که کشف و استخراج آنها نیاز به کارشناسانی متخصص دارد و به همین دلیل امروزه در بسیاری از دانشگاه ها و مراکز آموزش عالی جهان، رشته ای به نام مهندسی معدن وجود دارد. رشته ای که در کشور ما نیز با دو گرایش اکتشاف و استخراج در دانشگاه ها و مراکز آموزش عالی ارائه می شود

مهندس معدن در گرایش اکتشاف پس از کشف معدن، نوع و شکل مواد معدنی را تعیین کرده و به ارزیابی اقتصادی، میزان ذخیره و همچنین چگونگی استخراج منابع معدنی می پردازد. در این گرایش دانشجویان درباره مکانیک سنگ، زمان شناسی ساختمانی، ژئوفیزیک و زمین شناسی معدنی مطالعه می کنند.

گرایش اکتشاف معدن

مهندس معدن در گرایش اکتشاف پس از کشف معدن، نوع و شکل مواد معدنی را تعیین کرده و به ارزیابی اقتصادی، میزان ذخیره و همچنین چگونگی استخراج منابع معدنی می پردازد. در این گرایش دانشجویان درباره مکانیک سنگ، زمان شناسی ساختمانی، ژئوفیزیک و زمین شناسی معدنی مطالعه می کنند.

گرایش استخراج معدن

گرایش استخراج شامل عملیات حفاری و آتشیاری به منظور خرد کردن سنگ، بارگیری و باربری و در اغلب اوقات سنگ شکنی به منظور رساندن ابعاد "کانسنگ" به اندازه مناسب است. این عملیات می تواند در معادن روباز، زیرزمینی و در موارد محدودی در دریا انجام گیرد.

توانایی های لازم

چون بخشی از کار مهندسی معدن مانند نقشه برداری در زیرزمین انجام می شود، دانشجوی این رشته باید از نظر جسمی توانایی خوبی داشته و قدرت کار در معدن را که بیشتر در خارج از شهر و گاه در نقاط دور افتاده قرار دارد، داشته باشد. به همین دلیل بیشتر دانشجویان دختر این رشته - به غیر از تعداد معدودی از آنها که در آزمایشگاه ها و مراکز طراحی معدن فعالیت می کنند - با مشکلات کاری روبرو می شوند. گفتنی است ریاضی در این رشته از اهمیت زیادی برخوردار است زیرا بدون استفاده از مدل های ریاضی، محاسبات استخراج و اکتشاف معدن را نمی توان انجام داد.

موقعیت شغلی در ایران

در حال حاضر ما در بخش معدن به طور متوسط دارای رشد ۶/۵ درصدی هستیم که باید در این زمینه به رشد ۱۵ درصدی برسیم و برای رسیدن به این رشد به کارشناسان تکنولوژی آفرین بخصوص در زمینه فرآوری نیاز مبرم داریم. چرا که راه یافتن به بازارهای جهانی تنها از طریق کنترل کیفیت و استاندارد کردن محصولات معدنی مقدور خواهد بود. امروزه ما نیازمند فارغ التحصیلان علاقه مند و خلاق مهندسی معدن هستیم تا بتوانیم بدون وابستگی به کارشناسان خارجی، شاهد رونق و افزایش صادرات این بخش باشیم. فارغ التحصیلان این رشته علاوه بر وزارت معادن و فلزات می توانند در وزارت نفت در زمینه حفاری، وزارت نیرو در زمینه آب های زیرزمینی، کارگاه های وزارت راه و ترابری برای حفاری راه ها و تونل ها، شرکت مترو و سازمان انرژی اتمی مشغول به کار شوند.

۵-۲-۴- معرفی رشته مهندسی نساجی

بشر در ابتدا برای تهیه لباس و پوشاک و محافظت از خود در مقابل سرما و گرما صنعت نساجی را به وجود آورد. سپس زیرانداز و روانداز خود را به یاری این صنعت تهیه کرد و امروزه نه تنها انواع پوشاک و فرش و موکت را به یاری صنعت نساجی تهیه می کند بلکه برای ساخت ترمز ماشین، شریانهای مصنوعی، جاده ها، هواپیماها و سایت های فضایی به منسوجات نیاز است. برای مثال بیش از ۵۰٪ قلب مصنوعی از الیاف نساجی درست شده است. همچنین بیش از ۷۵٪

استحکام تایرها از منسوجات است و در جاده سازی نیز قبل از این که آسفالت ریخته شود، منسوجات ویژه ای را روی سطح جاده می خوابانند که عمر جاده ها را افزایش می دهد. به همین دلیل امروزه نمی توان همچون گذشته صنعت نساجی را به روش استاد و شاگردی از نسلی به نسل دیگر انتقال داد. چرا که نساجی در حال حاضر صنعتی بسیار گسترده و پیچیده است که اداره آن نیاز به تخصص و تحصیلات دانشگاهی دارد، تخصصی که در رشته مهندسی نساجی می توان به آن دست یافت. این صنعت شامل بخش های مختلفی می شود که از آن جمله می توان به کارخانه های ریسندگی (تولید نخ های مختلف)، بافندگی (تولید انواع پارچه)، تولید فرش ماشینی و موکت و همچنین کارخانه های تکمیل کننده این کالاها مثل رنگرزی، چاپ و کارخانه های تولید الیاف مصنوعی مثل نایلون و پلی پروپیلن اشاره کرد. مهندسی نساجی رشته ای است که دانش و توانایی لازم را برای اداره بخش های مختلف این صنعت به دانشجویان می دهد. این رشته دارای سه گرایش "تکنولوژی نساجی" و "شیمی نساجی و علوم الیاف" و "پوشاک" است.

گرایش تکنولوژی نساجی

دانشجوی تکنولوژی نساجی نحوه تولید نخ، پارچه، قالی و موکت را مطالعه کرده و آموزش می بیند و تا حدودی با طراحی ماشین آلات نساجی و قطعات مختلف آنها آشنا می گردد. همچنین با شیوه های ریسندگی نخ ها، مقدمات بافندگی و بافندگی آشنا می شود و برای شناخت دستگاه های نساجی دروسی در ارتباط با علم مکانیک می گذراند.

گرایش شیمی نساجی و علوم الیاف

دانشجوی گرایش شیمی نساجی و علوم الیاف در زمینه تولید الیاف، خواص الیاف، مواد رنگزا، خصوصیات مواد رنگزا و نحوه تکمیل مواد نساجی مطالعه می کند. به عبارت دیگر با طرز تهیه الیاف و نحوه کاربرد مواد شیمیایی در صنایع نساجی آشنا می گردد.

گرایش پوشاک

امروزه بخش پوشاک صنعت نساجی به سوی ایجاد واحدهای بزرگ صنعتی متمایل شده است، اما متأسفانه نیروی کار متخصص برای فعالیت در این واحدهای صنعتی وجود ندارد تا جایی که برخی از صنایع پوشاک، فارغ التحصیلان مهندسی نساجی - گرایش های تکنولوژی نساجی و شیمی نساجی و علوم الیاف یا فارغ التحصیلان طراحی لباس را استخدام می کنند و پس از برگزاری دوره های کوتاه مدت آنها را برای کار در صنایع پوشاک آماده می کنند. اما در عمل دیده می شود که همین افراد نیز پاسخگوی نیاز صنایع پوشاک نیستند. برای مثال، یک طراح لباس بیشتر در زمینه مدل و طرح لباس و سایزبندی آن آموزش دیده است؛ در حالیکه در اشل صنعتی، طراحی لباس، مرحله اول کار است و در مرحله دوم یک متخصص باید بتواند طراحی یک خط پوشاک را ارائه دهد. برای مثال، در یک واحد خیاطی، الگوی قطعات یک پیراهن مردانه را که در حدود ۱۰ تا ۱۵ عدد است، با شابلون در می آورند و بر روی پارچه برش می زنند و در نهایت قطعات را به هم وصل می کنند. اما در اشل صنعتی که در یک روز ۱۰۰۰ تا ۲۰۰۰ دست لباس آماده می شود، نیاز به یک مهندس نساجی گرایش پوشاک است تا با طراحی خط تولید، نحوه دوخت و اتصال قطعات را تعیین نماید. در ضمن یک مهندس نساجی باید نحوه

زمانبندی و طراحی خط تولید را به گونه‌ای انجام دهد که اگر برش و چرخ یک قطعه ۲۰ ثانیه طول می‌کشد و قطعه‌ای دیگر ۳ دقیقه زمان می‌برد، دستگاهی که قطعه‌ای را در زمان کمتر تولید می‌کند، بیکار نماند. این مسأله زمانی اهمیت بیشتر پیدا می‌کند که بدانیم با توجه به طرح و مدل یک لباس، طراحی خط تولید فرق می‌کند. برای مثال، یک شلوار جین معمولی حدود ۱۵ قطعه دارد، اما یک شلوار جین تزئینی امکان دارد ۵۰ قطعه داشته باشد؛ قطعاتی که زمان دوخت آنها متفاوت است. در این میان، مهندس نساجی گرایش پوشاک حتی تعداد دستگاه‌های موجود برای دوخت هر قطعه را تعیین می‌کند تا کارخانه از هر دستگاه حداکثر استفاده را بکند. از سوی دیگر، مسأله لایه‌چینی را می‌توان مطرح کرد؛ چون در کارخانه برای صرفه‌جویی در وقت و هزینه، قطعات هر دست لباس را به صورت مجزا برش نمی‌دهند، بلکه برای هر قطعه ۵۰ یا ۷۰ لایه می‌چینند و سپس الگو را گذاشته و برش می‌دهند. حال مسأله اینجاست که لایه‌چینی باید با توجه به جنس پارچه انجام گیرد. برای مثال، در پارچه آستری یا ساتن نمی‌توان تعداد لایه‌ها را خیلی زیاد کرد؛ چون لایه‌های پارچه روی هم لیز می‌خورند و نمی‌توان آنها را به خوبی برش داد.

توانایی‌های لازم

دانشجوی نساجی برای رسیدن به کارایی لازم باید به کارهای مدیریتی علاقه‌مند باشد چون بیشتر فارغ‌التحصیلان این رشته مسئولیت بخشی از کارخانه‌های نساجی یا پوشاک مثل سالن تولید یا بخش کنترل کیفیت را بر عهده دارند. در گرایش تکنولوژی نساجی بحث شناخت قطعات ماشین و روش ساخت آنها مطرح است. به همین دلیل دانشجوی این رشته باید در دروس فیزیک و مکانیک قوی باشد. دانشجوی گرایش شیمی نساجی نیز باید در درس شیمی قوی باشد. گفتنی است که در کل فارغ‌التحصیل این رشته باید توانایی کار با نیروی زیاد را داشته و به کار با ماشین‌آلات صنعتی نیز علاقه‌مند باشد. محاسبات بالانس خط در خط تولید پوشاک مسأله مهم و پیچیده‌ای است؛ چون با توجه به نوع و مدل پوشاک باید تغییر و تحول زیادی در خط تولید پوشاک ایجاد نمود. از همین رو دانشجوی مهندسی نساجی گرایش پوشاک نسبت به سایر گرایش‌های این رشته باید از دانش مهندسی صنایع و دانش مدیریت بهتر و بیشتری برخوردار باشد.

موقعیت شغلی در ایران

صنعت نساجی بعد از نفت، بزرگترین صنعت کشور است. از سوی دیگر باید توجه داشت که صنعت نساجی به دلیل تنوع خود، بازار جذب وسیعی دارد. یک مهندس نساجی می‌تواند در کارخانجات نساجی به عنوان مدیر عامل، رئیس کارخانه، مدیر تولید (مسئول سالن‌های مختلف ریسندگی، بافندگی، رنگرزی، چاپ و تکمیل زیر نظر این مدیر کار می‌کنند)، مدیر بازرگانی (مسئول بازاریابی، مسئول فروش و مسئول تدارکات در این بخش فعالیت دارند)، مدیر مهندسی صنعتی (مسئول آزمایشگاه‌های مختلف و کارشناسان کنترل کیفیت بخش‌های مختلف در این حیطه‌کاری فعالیت می‌کنند) و مشاور کارخانه (مشاور در امور مختلف مانند خرید خط تولید، طراحی خط تولید، تولید جنس جدید، رفع اشکالات پیش‌آمده در خط تولید، خرید ماشین‌آلات و بررسی افزایش انعطاف‌پذیری آنها) فعالیت کند یا با بخش نساجی مؤسسه استاندارد، اداره نساجی و پوشاک وزارت صنایع، بخش نساجی وزارت کار (برای بررسی مسائل کارگری، کم کردن ضایعات و افزایش تولید و بهره‌وری)، بخش نساجی وزارت دادگستری (برای تعیین قیمت کارخانجات ورشکسته و برآورد

کردن قیمت کالاهای نساجی)، سازمان پژوهش‌های علمی و صنعتی و مراکز تحقیقاتی مانند مرکز تحقیقات جهاد کشاورزی همکاری نماید. فارغ‌التحصیل گرایش پوشاک نیز می‌تواند در یک واحد صنعتی به یاری دانش و توانایی‌هایش، کالایی استاندارد و با کیفیت خوب تولید کند؛ کالایی که در بازار داخلی و حتی خارجی توان رقابت با مدل‌های مشابه را داشته باشد. به همین خاطر بسیاری از واحدهای صنعتی معروف تولید پوشاک ایران از ایجاد این گرایش استقبال کرده‌اند. از سوی دیگر، می‌تواند با یک سرمایه نسبتاً کم، یک واحد تولیدی کوچک دایر کند و برای خودش فعالیت نماید؛ کاری که با توجه به اینکه در ابتدای کار سرمایه نسبتاً کمی می‌خواهد، ارزش افزوده بسیاری دارد.

۵-۲-۵- معرفی رشته مهندسی پلیمر

این صنعت در ساخت رنگ درها و دیوارهای خانه‌ها و پوشاک، پوشش کابل‌ها و سیم‌ها و هرآنچه که از لاستیک یا پلاستیک ساخته شده است، نقش کلیدی دارد. پلیمرها به دو دسته طبیعی و مصنوعی تقسیم می‌شوند. پلیمرهای طبیعی موادی مانند ترکیب‌های سلولزی، چوب، کاغذ و پشم هستند و از مواد نفتی نیز می‌توان مواد پلیمری مصنوعی را ساخت. مهندسی پلیمر دارای دو گرایش اصلی صنایع پلیمر و تکنولوژی و علوم رنگ است.

گرایش صنایع پلیمر

هدف رشته مهندسی صنایع پلیمر تولید کلیه محصولات پلیمری از قبیل لاستیک، پلاستیک، الاستومر، رزین و سایر مواد مورد نیاز صنعت است. پلیمرها کاربرد پزشکی نیز دارند. مثلاً دندان مصنوعی و لنزهای چشمی همه از مواد پلیمری ساخته می‌شوند. در کل می‌توان گفت که مهندسی صنایع پلیمر شناخت، طراحی، فرمولاسیون، آنالیز و بررسی خواص فیزیکی و مکانیکی سه ماده عمده لاستیک، پلاستیک و کامپوزیت است.

گرایش تکنولوژی و علوم رنگ

امروزه ۴ الی ۵٪ از درآمد ناخالص دولت‌ها صرف خوردگی فلزات می‌شود. البته در ایران هنوز آماری در این مورد ارائه نشده است، اما "کمیت تحقیقات رنگ و خوردگی" که زیر نظر "شرکت ملی پخش فرآورده‌های نفتی ایران" دایر شده است، معتقد است که از دیر باز یکی از معضلات شرکت ملی پخش فرآورده‌های نفتی ایران، مشکلات ناشی از خوردگی مخازن و لوله‌ها بوده است. بدون شک پاسخگوی این مشکل متخصصان رشته تکنولوژی و علوم رنگ هستند زیرا یک بخش مهم از دروس این رشته در مورد پوشش‌دهی (یکی از راه‌های مبارزه با خوردگی) است. در کل دروس گرایش در دوره کارشناسی به دو بخش تقسیم می‌شود. یک بخش در مورد سنتز مواد رنگزا است که کاربرد آن در صنعت نساجی، چاپ و چرم‌سازی است و بخش دوم پوشش‌دهی است که روی سطوح فلزی یا غیرفلزی مانند پلیمرها، چوب یا بتن استفاده می‌گردد.

توانایی های لازم

واحدهای کارگاه و آزمایشگاه در هر دو گرایش مهندسی پلیمر اهمیت بسزایی دارد. به همین دلیل دانشجوی این رشته باید قوی بوده و تحمل ساعت ها کار در آزمایشگاه را داشته باشد. دانشجوی گرایش تکنولوژی و علوم رنگ نیز نباید حساس باشد و باید بوی مواد شیمیایی مختلف را تحمل کند و بیماری کوررنگی نیز نداشته باشد تا هنگام ساخت رنگ دچار مشکل نگردد. در کل یک دانشجوی مهندسی پلیمر لازم است شیمی را بداند تا بتواند پلیمر را بفهمد. همچنین این رشته مثل همه رشته های مهندسی نیاز به ریاضیات قوی دارد و بالاخره دانشجوی این رشته باید به زبان انگلیسی مسلط بوده و طریقه استفاده از رایانه را نیز بداند.

موقعیت شغلی در ایران

امروزه بیش از ۵۰٪ قطعات خودروها از مواد پلیمری ساخته می شود. در صنایع برق، الکترونیک و مخابرات نیز پلیمرهای مصنوعی به عنوان عایق های الکتریکی جایگاه بسیار مهمی دارند. در صنعت پوشاک نیز پلیمرها مؤثر هستند. در صنایع حمل و نقل، صنایع نظامی، پزشکی، کشاورزی و بسته بندی کاربرد مواد پلیمری بسیار گسترده است. فارغ التحصیلان مهندسی پلیمر گرایش تکنولوژی و علوم رنگ نیز می توانند در کارخانجات رنگ سازی به تولید رنگینه های مصنوعی بپردازند. از سوی دیگر امروزه صنعت پوشش دهی بسیار گسترش یافته است تا جایی که در کنار هر صنعت مادر حتماً یک صنعت پوشش دهی حضوری فعال دارد؛ از دگمه های یک پیراهن و سگک کفش گرفته تا دستگیره درها، پوشش های صنعتی مثل ضد خوردگی و پوشش های تزئینی. در حال حاضر در بسیاری از شرکت ها یک لیسانس شیمی کار یک مهندس پلیمر را انجام می دهد اما هر شرکتی که یک مهندسی پلیمر استخدام کرده تازه به کارآیی فارغ التحصیلان این رشته پی برده است.

۵-۲-۶- معرفی رشته مهندسی منابع طبیعی - مهندسی صنایع مبلمان

ضرورت و اهمیت

امروزه مصرف چوب، فرآورده های چوبی و مبلمان در زندگی بشر کاملاً محسوس است و سالانه نیز بر میزان مصرف آن افزوده می شود. صنعت چوب و مبلمان امروزه همانند دیگر صنایع راه رشد را در پیش گرفته و چند سالی است که سرعت این پیشرفت بیشتر از پیش شده است. سه فاکتور اساسی ماشین آلات، مواد اولیه و نیروی انسانی متخصص و توانا مهم ترین عناصر سازنده یک مجموعه تولیدی هستند. در کنار رشد صنعت چوب از لحاظ ماشین آلات و مواد اولیه، پرورش نیروی انسانی مورد نیاز نیز امری ضروری است تا با رشد دو عامل قبل همگام شده و مثلث اصلی رشد و شکوفایی را تکمیل نماید. صنعت مبلمان یکی از سه صنعت نخست بین صنایع کوچک دنیاست و جزو صنایع کوچک بسیار سودده و زودبازده در صورت مطلوب بودن وضعیت بازار محسوب می شود. صنایع مبلمان در ایجاد اشتغال مستقیم و غیرمستقیم از جمله صنایع مورد توجه است. صنعت مبلمان در کشور ایران بیش از ۳۰ هزار میلیارد تومان گردش مالی دارد و بیش از ۸ درصد از اشتغال بخش تولیدی کشور به صنعت مبلمان تعلق دارد. این در حالی است که ظرفیت ها و مزیت های کشورمان

در این صنعت بسیار بیش از این می‌باشد. ارزش مبلمان بازار ایران ۵ میلیارد دلار تخمین زده می‌شود که مصرف سرانه مبلمان در ایران کمی بالاتر از متوسط جهانی است. به لحاظ تنوع مواد اولیه، کالای واسطه‌ای و محصولات که در صنایع مبلمان به کار برده می‌شوند این صنعت دارای توان بالا در ایجاد اشتغال غیرمستقیم هستند. صنایع نساجی، شیشه‌سازی، فلزی، ماشین‌سازی و ... جزء صناعی هستند که محصولات آنها در صنایع مبلمان به کار برده می‌شوند. در واقع با راه‌اندازی و رونق صنایع مبلمان، سایر صنایع نیز رونق پیدا می‌کنند و عکس این موضوع نیز کاملاً صادق است. در حال حاضر حدود ۶۰ هزار واحد صنعتی و صنفی به تولید و عرضه انواع مبلمان در کشور مشغول هستند و در مجموع می‌توان گفت بیش از ۸ درصد از اشتغال کشور به این بخش مربوط می‌شود. این درحالیست که تنها ۱ درصد از نیروی متخصص مورد نیاز این رشته توسط دانشگاه‌ها تربیت می‌شود. بخش صنایع مبلمان با میانگین تعداد ۲۷ نفر شاغل در هر بنگاه در زمره صنایع کوچک طبقه‌بندی می‌شوند. لازم به توجه است که صنعت مبلمان ارتباط تنگاتنگی با صنایع اوراق فشرده چوبی (نئوپان و MDF) دارد. در حقیقت ماده اولیه مورد استفاده در صنایع مبلمان شامل نئوپان و MDF توسط این صنایع تولید می‌گردد. نکته حائز اهمیت توسعه روزافزون صنعت اوراق فشرده چوبی در کشور است به گونه‌ای که میزان تولید نئوپان امروزه به حدود ۱ میلیون مترمکعب در کشور رسیده است و میزان تولید MDF نیز به بیش از ۹۰۰۰۰۰ مترمکعب رسیده است. با توجه به رونق صنعت مبلمان در کشور، امروزه بیش از ۱۷ کارخانه با خطوط تولید به روز برای تولید انواع اوراق فشرده چوبی در کشور در حال راه‌اندازی است می‌توان اذعان داشت که رشته مبلمان در سراسر کشور از پتانسیل بالایی برای اشتغال‌زایی برخوردار است. از سوی دیگر، عواملی از قبیل ورود مبلمان و فرآورده‌های چوبی از خارج کشور، گران تمام شدن تولیدات مصنوعات چوب داخلی نسبت به تولیدات کشورهای رقیب، عدم ارتباط صحیح کادر آموزش دهنده فنی مخصوصاً اساتید دانشگاه‌ها در صنعت منجمله صنایع مبلمان با کادر واقعی در کارخانجات، اهمیت ایجاد و توسعه رشته مهندسی مبلمان را چندین برابر می‌نماید. متأسفانه علی‌الرغم قایت اشتغال‌زایی رشته پیشنهادی و بازار کار موفق و فراوان آن در برخی از استان‌ها به ویژه استان‌های چهارمحال و بختیاری و اصفهان (طبق بررسی‌های صورت گرفته صنایع چوب و مبلمان دارای بالاترین شدت کاربری و قابلیت اشتغال‌زایی بوده و صناعی مانند صنایع نساجی، صنایع کانی غیرفلزی، صنایع ماشین‌آلات، صنایع غذایی و صنایع تولید فلزات در رتبه‌های بعدی قرار دارند) در هیچ‌یک از دانشگاه‌های استان‌های مذکور ارائه نمی‌گردد. در حال حاضر حدود ۲۰۰۰ کارگاه و کارخانه در زمینه چوب و مبلمان در استان‌های چهارمحال و بختیاری و اصفهان وجود دارد. تحقیقات اقتصاددانان کشور اهمیت سرمایه‌گذاری و اشتغال‌زایی در صنعت چوب و مبلمان را نشان می‌دهد. ذکر این نکته ضروری است که روند صنعت مبلمان و چوب استان بدلیل عقب ماندن از لحاظ دانش فنی (نبود تکنسین و کارشناس متخصص و خلاق) در حال حاضر به صورت عمدتاً سنتی اداره می‌شود، که با توجه به پیشرفت‌های اخیر در این زمینه بی‌شک تولیدات استان در این زمینه روز به روز کاهش یافته و منجر به این مهم خواهد شد که استانی که خود تولیدکننده و صادر کننده انواع محصولات چوبی است طی سال‌های آتی به واردکننده محصولات چوبی تبدیل گردد. این امر می‌تواند منجر به کاهش بنگاه‌های تولیدی استان و در نهایت بیکاری افراد زیادی در این زمینه خواهد شد، اما با انجام یک مدیریت صحیح و مناسب می‌توان ضمن اشتغال‌زایی و حفظ جایگاه خود را به عنوان قطب صنایع مبلمان و چوب کشور، زمینه صادرات محصولات چوبی و مبلمان پیش از پیش فراهم نماید. اهمیت این رشته را می‌توان در

موارد زیر خلاصه کرد: تربیت کارشناسان متخصص در صنعت مبلمان، جلوگیری از واردات بی رویه مبلمان، طراحی بازاریابی و صادرات علمی مبلمان، مدیریت علمی بر روی صنعت و کارگاه های تولید مبلمان، تربیت کارشناسانی که ضمن آشنایی با اصول علم، شناخت کافی از صنعت مبلمان نیز داشته باشند.

حال این سوالات مطرح می گردد که:

۱) آیا جهت رشد و توسعه پایدار در زمینه صنایع چوب و مبلمان کشور و استان نیازی به آموزش پرسنل فعال و متخصص در این زمینه نیست؟

۲) آیا استان های چهارمحال و بختیاری و اصفهان با چنین پتانسیل بالایی در زمینه جذب و اشتغال فارغ التحصیلان دانشگاهی رشته صنایع مبلمان نیاز به یک رشته یا دانشکده در این زمینه ندارد؟

نیازسنجی فرهنگی، اقتصادی و اجتماعی

صنایع مبلمان روز به روز تحت تأثیر جریانات رشد اقتصادی کشور قرار می گیرد. کشور هرچه از سوی صنایع نخستین (صنایع ضروری مثل تولید غذا و پوشاک) به سوی صنایع پایانی (صنایع رفاهی و فرهنگی) ارتقاء پیدا می کند، نیاز به لوازم و تجهیزات اداری و خانگی بیشتر می شود. مبلمان به عنوان یک کالای رفاهی از دیرباز در فرهنگ ایرانیان جای داشته و دارد ولی به نظر می رسد که تحت یک جریان فرهنگ سازی قوی به سوی صنایع نخستین سوق پیدا می کند، بدین معنی که آرام آرام همه مردم آن را جزو ضروریات زندگی می دانند و در تهیه لوازم برای افرادی که تازه تشکیل زندگی می دهند در ردیف های اول قرار می گیرد. سهم ایران از بازار ۱۴۷ میلیارد دلاری جهان (۷۵ درصد)، کمتر از ۵۰ میلیون دلار (۲۵ درصد)، یعنی رقم بسیار ناچیز ۰/۰۳ درصد است که در صورت نیروی متخصص و دانشگاهی، همچنین مرتفع شدن موانع تولید و صادرات، می توان در یک برنامه کوتاه مدت، میان مدت و بلندمدت میزان تولید را افزایش داد و سهم ایران را در بازار جهانی به ۲۰۰ و ۵۰۰ میلیون دلار در کوتاه مدت و میان مدت و یک میلیارد دلار در بلندمدت افزایش داد. همان گونه که در بالا اشاره شد، آمارها نشان می دهد که سهم نیروی کار مورد نیاز در صنایع مبلمان و چوب ۸ درصد برای کل کشور می باشد و تنها ۱ درصد از نیروی متخصص این رشته توسط دانشگاه های تربیت می شود. در واقع عدم آموزش کافی کارگران صنایع مبلمان و مصنوعات چوبی به رغم وجود برخی استادکاران ماهر در این رشته، به طور عمومی سطح آگاهی و آموزش کارگران شاغل در این زمینه کافی نبوده و بعضاً مشاهده می شود که افرادی که به لحاظ مهارتی از توانایی کافی برخوردارند، به دلیل عدم شناخت کافی در خصوص ویژگی های چوب و روش های تولید ضمن ایجاد ضایعات فراوان در حین تولید، محصولاتی را تولید می کنند که از کیفیت لازم برخوردار نبوده یا پس از مدت کوتاهی ارزش و کیفیت خود را از دست می دهند. با توجه به وجود کارخانه ها و کارگاه های فراوان در کشور و استان های چهارمحال و بختیاری و اصفهان و نیز در استان های همجوار، سهم نیروی کار و تربیت افراد متخصص و خلاق در این صنعت بیش از پیش دارای اهمیت است. دانشگاه شهرکرد در نظر دارد با راه اندازی رشته مهندسی صنایع مبلمان به عنوان به یک رشته بنیادی، میان رشته ای و کارآفرین و زود بازده ضمن توجه به تربیت و آموزش مستمر به منظور تربیت نیروی متخصص، خلاق و کارآمد دانشگاهی، از هدر رفت سرمایه و منابع ملی جلوگیری نماید.

پیش بینی وضعیت شغلی دانش آموختگان

این رشته با مقاصد تربیت نیرو در حوزه های تجاری، صنعتی و آکادمیک ایجاد شده است. اداره ها و دفاتر کار خصوصی، دولتی و تعاونی، خرده فروشان، هتل ها، رستوران ها، مراکز بهداشتی، آزمایشگاه ها و کتابخانه ها و به طور کلی تمامی سازمان ها و منازل به عنوان استفاده کنندگان نهایی محصولات مبلمان و دکوراسیون (اعم از اداری یا خانگی) محسوب می شوند. بنابراین گستردگی بازار مصرف باعث تقاضای مناسب برای فارغ التحصیلان این رشته خواهد بود. اما این فارغ التحصیلان این رشته قادر خواهند بود که به مشاغل زیر در حوزه تخصصی بپردازند:

بازاریابی مبلمان خانگی، بازاریابی مبلمان اداری، مدیر تولید در صنایع مبلمان، طراحی دکوراسیون سازمان ها، مدیران صادرات در بازارهای مرتبط، مدیریت پروژه های طراحی مبلمان شهری، مجتمع صنایع تبدیل مکانیکی و شیمیایی چوب بخش های دولتی، دفاتر صنایع چوب سازمان جنگل ها و مراتع، واحدهای تولیدی خصوصی سازه چوبی و مبلمان، نمایشگاه های فروش مبلمان، نصاب انواع مبلمان و کابینت، خدمات پس از فروش مبلمان، دانشگاه ها، مؤسسات آموزشی و پژوهشی و ...

مطابقت تطبیقی با رشته های هم نام و یا موجود در دانشگاه های معتبر دنیا

هم اکنون این رشته در دانشگاه های معتبر آمریکا مانند اورگان، ویرجینیا، تگزاس، می سی سی پی، دانشگاه های آلمان مانند دانشگاه صنعتی درسدن، هامبورگ، ساربورکن، دانشگاه های کانادا مانند بریتیش کلمبیا، دانشگاه های سوئد مانند دانشگاه سلطنتی KTH، گوتنبرگ، دانشگاه های انگلستان مانند دانشگاه ادینبرو، دانشگاه های سوئیس مانند دانشگاه برن و ... ارائه می گردد و از جمله رشته های جذاب و مورد علاقه دانشجویان به شمار می رود.

تشابه و تفاوت با رشته های مرتبط

از آنجایی که این رشته به صورت میان رشته ای برگزار می شود طبیعتاً دارای همپوشانی با برخی رشته های دیگر خواهد بود. دروس عمومی آن مطابق سایر رشته ها خواهد بود. در دروس پایه، اصلی، تخصصی و اختیاری تلفیقی از دروس رشته های مهندسی صنایع چوب، مهندسی عمران، مهندسی نساجی، مهندسی مواد، مهندسی نساجی و شیمی می باشد، این امر از مزیت های رشته مذکور است، زیرا بار مالی بر دانشگاه تحمیل نمی کند.

پس از مطالعه و بررسی همه شاخص های دخیل، عناوین رشته های اولیه مورد نیاز و قابل راه اندازی در چارچوب برنامه راهبردی دانشگاه شهرکرد در هریک از دانشکده های ذکر شده به شرح ذیل تعیین و به تصویب شورای آموزش دانشگاه رسید.

جدول (۵-۱) رشته های اولیه مورد نیاز و قابل راه اندازی در چارچوب برنامه راهبردی دانشگاه شهرکرد

مقطع تحصیلی	عناوین رشته های پیش بینی شده	نام دانشکده
کارشناسی	مهندسی صنایع	فنی مهندسی
کارشناسی	مهندسی شیمی	
کارشناسی	مهندسی پلیمر	
کارشناسی	مهندسی نساجی	
کارشناسی	مهندسی معدن	
کارشناسی	مهندسی منابع طبیعی	منابع طبیعی
کارشناسی	مهندسی صنایع مبلمان	
کارشناسی	مهندسی چوب و فرآورده های سلولزی	
کارشناسی	مهندسی مدیریت در سوانح طبیعی	

با تعیین رشته های مورد نیاز، دانشگاه طی فراخوان به جذب چند نفر عضو هیأت علمی متخصص در رشته های پیش بینی شده (مهندسی شیمی و مهندسی صنایع) برای خدمت در دانشکده های بروجن اقدام نمود و از طرفی نیز برنامه گسترش و توسعه دانشکده مذکور تحت عنوان دانشکده های اقماری بروجن در طرح پیشنهادی آمایش آموزش عالی استان لحاظ گردید.

اما به دلیل عدم تخصیص اعتبارات کافی و عدم تحقق تعهدات استانی در سال های اخیر، عملیات ساختمانی دانشکده ها با پیشرفت فیزیکی هر کدام در حدود ۶۰ درصد کماکان متوقف و سبب شده است که شرایط لازم و کافی برای اخذ موافقت قطعی میسر نگردد. همچنین جلسات متعدد مسئولین دانشگاه با مدیران و مسئولین محلی شهرستان بروجن به منظور ایجاد راهکار و برون رفت از وضعیت کنونی نیز گره گشا نبوده و دانشگاه شهرکرد پیشنهاد نموده است در صورتی که اعتبارات کافی و یا کمک های مردمی برای تکمیل ساختمان ها و تأسیسات زیربنایی اختصاص نیابد، به منظور جلوگیری از استهلاک و فرسایش زیربنای احداث شده ساختمان های مذکور با توجه به نیاز منطقه تغییر کاربری و یا در اختیار بخش خصوصی قرار گیرد.

لازم به ذکر است نظر به اینکه شورای گسترش آموزش عالی وزارت علوم، تحقیقات و فناوری در جلسه مورخ ۹۴/۰۴/۰۷ مدت اعتبار زمانی موافقت اصولی برای واحدهای آموزشی و پژوهشی را ۲ سال تعیین نموده است و از طرفی موافقت اصولی دانشکده های اقماری بروجن در تاریخ ۸۵/۷۰/۲۹ صادر گردیده است، لذا در حال حاضر موافقت اصولی صادره نیز فاقد اعتبار قانونی بوده و در صورت اقدام برای موافقت اصولی مجدد، می بایستی در فاصله زمانی مصوب (حداکثر ۲ سال) دانشکده های مذکور قابل بهره برداری باشد تا بتوان موافقت قطعی را اخذ نمود.

۳-۵- وضعیت عمرانی دانشکده های بروجن

دانشکده های اقماری بروجن متشکل از دو دانشکده فنی و مهندسی و دانشکده منابع طبیعی با مشخصات مندرج در جدول (۲-۵) است که برآورد هزینه جهت تکمیل ساختمان و محوطه سازی به مساحت ۱۰ هکتار و دیوارکشی به همراه حق اشتراک برق، تلفن، گاز و اینترنت ۴۵ میلیارد تومان می باشد. در ضمن خلاصه خدمات دانشجویی مورد نیاز برای این دانشکده ها نیز در جدول (۳-۵) ارائه شده است.

جدول (۲-۵) وضعیت پروژه های عمرانی دانشکده های اقماری بروجن دانشگاه شهرکرد

ردیف	نام پروژه	سال شروع	وضعیت خاتمه	زیر بنا (مترمربع)	محل اجرا	درصد پیشرفت فیزیکی
۱	دانشکده فنی و مهندسی بروجن	۱۳۸۷	ناتمام	۵۹۲۲	بروجن	۷۰
۲	دانشکده منابع طبیعی بروجن	۱۳۸۷	ناتمام	۷۴۵۳	بروجن	۵۰
۳	سلف سرویس بروجن	۱۳۸۲	ناتمام	۱۵۰۰	بروجن	۲۵

جدول (۳-۵) خلاصه خدمات دانشجویی مورد نیاز دانشکده اقماری بروجن (فنی مهندسی و منابع طبیعی)

نام خدمات	عنوان	مساحت مورد نیاز
تغذیه	آشپزخانه	۵۰۰ مترمربع
	سالن غذاخوری	۱۰۰۰ مترمربع
سرای دانشجویی	سرای دانشجویی برادران	۱۰۰۰ مترمربع زیربنا
	سرای دانشجویی خواهران	۱۰۰۰ مترمربع زیربنا
تربیت بدنی	سالن سرپوشیده چند منظوره	۱۰۰۰ مترمربع
مرکز مشاوره	-	۲۰۰ مترمربع